



Bestuurlijke bijeenkomst 30 september 2015

Continuïteit van forensische en intensieve zorg



Bestuurlijke bijeenkomst

Continuïteit van forensische en intensieve zorg

Continuïteit van forensische en intensieve zorg. Dat is waar het tijdens de bestuurlijke bijeenkomst op woensdag 30 september om draaide. Het stralende zonnetje en het uitzicht over de Bergse Plas bleken inspirerend te werken. Met ruim honderd gasten werd de bijeenkomst in conferentiecentrum Lommerrijk goed bezocht. Een gemêleerd gezelschap van bestuurders, burgemeesters en wethouders, zorgverzekeraars, vertegenwoordigers van de GGZ en deskundigen van betrokken ministeries zorgde ervoor dat het onderwerp inhoudelijk besproken werd.



“Onder **verwarde personen** verstaan we eenieder die, vanwege zijn al dan niet tijdelijk verstoorde oordeelsvermogen gedrag vertoont, waarmee hij zichzelf of enig ander in gevaar brengt en/of een bedreiging vormt voor de openbare orde en veiligheid.”

Definitie verwarde personen, zoals getoond tijdens de presentatie van Joost Eerdmans.



Lastige doelgroep

Een lastig onderwerp, bleek eens te meer uit de aftrap van de sprekers en uit de discussies die later op de middag plaatsvonden in de workshops. Of zoals Joost Eerdmans, voorzitter van de Stuurgroep van het Veiligheidshuis Rotterdam-Rijnmond, in zijn inleiding zei: ‘In de wetenschap is het begrip verwarde personen niet eenduidig geoperationaliseerd en in de praktijk verstaat ook niet iedereen er hetzelfde onder. Geen wonder, want de groep mensen om wie het gaat, is divers: mensen met verschillende aandoeningen of beperkingen, zoals psychiatrie en verslaving. Maar ook mensen met levensproblemen, zoals schulden, onverzekerd zijn, dakloosheid en het verlies van dierbaren. Maar allemaal: mensen die zich verward gedragen en die soms een ernstig gevaar vormen voor hun omgeving.’

Urgent

Belangrijke pijler onder de bijeenkomst was de wisselwerking tussen strafrecht en zorg en de verbinding van deze domeinen, zowel landelijk

als regionaal. Het in juni verschenen rapport van de Commissie Hoekstra, naar aanleiding van de zaak van Bart van U. en de brief over de hoofdlijnen van het Plan van Aanpak verwarde personen van minister Schippers laten wel zien hoe urgent het probleem is.

Snijvlak

Een deel van de verwarde personen zijn mensen die nu eens geholpen worden op basis van een forensische zorgtitel en dan weer via een indicatie voor de reguliere GGZ in de klinische zorg belanden. En soms gewoon weer op straat staan. Een complexe doelgroep die zich op het snijvlak van veiligheid en zorg bevindt en die, getuige de casuïstiek van de afgelopen jaren, voor veel problemen zorgt. Eerdmans: ‘Niet zelden hebben zij ook na afloop van een traject in een strafrechtelijk kader nog geestelijke gezondheidszorg nodig, al dan niet in een forensische setting. Ook als de gemeente daarvoor niet verantwoordelijk is, is het alleen al met het oog op de veiligheid op straat erg belangrijk dat de juiste zorg geboden

wordt en de overgang tussen de stelsels en de financieringsvormen soepel verloopt.’



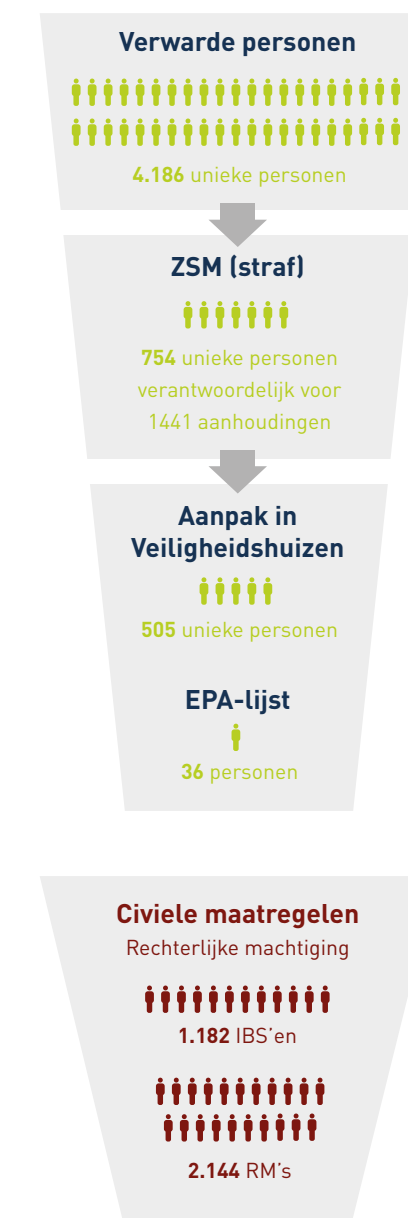
“Nut en noodzaak voor wissel- en samenwerking tussen strafrecht en zorg is nu echt bekend.”

Verder bouwen

‘De voedingsbodem is in de regio Rotterdam-Rijnmond al gelegd,’ besloot Eerdmans zijn inleiding. ‘Verder bouwen aan oplossingen voor de regio en komen tot werkwijzen die wel werken is het doel van vandaag. Samen hebben we de ambitie om hiermee ook een voorbeeld te worden voor andere delen van het land.’ Over die oplossingen en werkwijzen werd later die middag uitgebreid gesproken en gediscussieerd. Met nuttige uitkomsten tot gevolg. En met concrete actiepunten die opgepakt zullen worden, omdat ter plekke bestuurders zijn opgestaan om als trekker te fungeren. Zodat de uitkomsten geborgd worden en niet verdwijnen in de hectiek van alle dag.

Waar hebben we het nu eigenlijk over?

Op dit moment zijn er in Nederland nog geen betrouwbare cijfers van de precieze omvang van de groep verwarde personen, maar in de regio Rotterdam gaan we uit van de volgende aantallen:



Actiepunten

minister Schippers

Joost Eerdmans verwees in zijn openingswoord naar 'drie actiepunten van minister Schippers'. Dat was een verwijzing naar haar brief van 30 juni 2015 waarin zij het 'Actieplan verwarde personen' aankondigde. In deze brief stonden zes actiepunten:

- 1 Er komt een sluitende keten van verzekerde zorg.
- 2 Elke gemeente is in staat om te beschikken over een voorziening die zorgt voor snelle toeleiding tot zorg en ondersteuning.
- 3 Alle personen die in beeld komen, krijgen een persoonlijke aanpak.
- 4 Gemeenten kunnen aangeven op welke punten zij 'improvisatieruimte' nodig hebben om problemen op te lossen.
- 5 Onderzoek naar de mogelijkheid om verwarde personen zonder vastgestelde geestesstoornis kortdurend ter observatie op te nemen.
- 6 Instelling van een aanjaagteam om de uitvoering van het plan van aanpak te monitoren, en waar nodig oplossingen aan te dragen.

'Verwarde personen zijn geen Swiebertjes meer...'



”

“Er is nou eenmaal een groep mensen die simpelweg niet in een systeem te passen zijn.”

Bovenstaande parallel met de populaire tv-serie uit de jaren 60 werd getrokken door Jantine Kriens, voorzitter van de directieraad van de VNG (Vereniging van Nederlandse Gemeenten). Ook is zij voorzitter van de Landelijke Stuurgroep Veiligheidshuizen. Of Swiebertje vandaag de dag nog als verwarde persoon zou worden aangemerkt betwijfelt zij, maar analoog aan de situatie in die tijd, vroeg zij wel erkenning voor de combinatie van toezicht (Bromsnor) en zorg (Saartje). Dat zorgde er immers voor dat het leven van de sympathieke zwerver enigszins in het gareel bleef.

In de optiek van Kriens kan dit ook richting geven aan het denken over de hedendaagse omgang met verwarde personen. Daarbij gaf zij een duidelijke waarschuwing af voor overdreven denken vanuit het systeem. 'Systemen zijn natuurlijk vaak werkzaam en begrijpelijk, maar we moeten niet de illusie koesteren dat we daarmee alle problemen kunnen oplossen. Er is nou eenmaal een groep mensen die simpelweg niet in een systeem te passen zijn.' In dat verband sprak zij over het 'paradigma van de pyramide': van de groep probleemgevallen

is 80% te kwalificeren als regulier en niet zo ingewikkeld. Bij 20% van die personen wordt het al een stuk gecompliceerder. En weer een kwart daarvan is uitermate complex. Het gaat dan om mensen waar je niet slechts twee of drie problemen aantreft, maar soms wel tien. Doorgaans ook nog eens op uiteenlopende leefgebieden zoals wonen, werk, inkomen en gezondheid. En juist die groep wordt zichtbaar bij de Veiligheidshuizen. Het is ook een groep waar vaak systemen voor worden verzonden, terwijl ze eigenlijk per definitie niet in systemen passen.

”
“Laat de professionals op de werkvloer nou gewoon eens aan de slag gaan met de problemen van deze 5 procent.”

Een regelvrije ruimte

Kriens pleitte er in dat verband voor om juist een ‘regelvrije ruimte’ te creëren. ‘Laat de professionals op de werkvloer nou gewoon eens aan de slag gaan met de problemen van deze 5 procent. Los op wat er opgelost moet worden. Hier heb je budget: aan de slag!’ Een mooi voorbeeld waar deze regelvrije ruimte zou kunnen werken, gaf zij aan de hand van een casus van de vader van twee kinderen met een hechtingsstoornis. Hij raakte werkloos en kwam in de schulden. Voorheen reed hij zijn

kinderen elke dag naar een school voor speciaal onderwijs, maar omdat hij in de schuldhulpverlening terecht kwam, moest hij zijn auto verkopen. De opbrengst was 4.500 euro. Nu moesten de kinderen dus met speciaal vervoer naar school worden gebracht. Kosten voor de samenleving na een jaar: 150.000 euro! En dan zijn de problemen die de kinderen vanwege de hechtingsstoornis kregen met de diverse chauffeurs nog niet eens genoemd. Een creatieve professional had dit totaal anders benaderd.

”
“Hoe zorgen we dat iedereen die vóór 1 januari in de zorg zat nu niet tussen wal en schip komt?”

Samenwerking

Samenwerking blijft in dit verband het sleutelwoord. Samenwerking binnen de Veiligheidshuizen, maar ook tussen Rijk en gemeenten. En ook de samenwerking met het VNG en tussen gemeenten onderling. Want hoe zorgen we bijvoorbeeld dat iedereen die vóór 1 januari in de zorg zat nu niet tussen wal en schip komt? En hoe zorg je dat je de bestaande infrastructuur (zoals specialistische hulpverlening) niet zomaar uit handen laat vallen? Een on-

waarschijnlijk grote opgave voor gemeenten. Kriens pleitte ervoor de problematiek daarbij vooral ook te benaderen in termen van draaglast en draagkracht. ‘Hoe kunnen we de groeiende groep mensen die het over de schoenen loopt omdat de samenleving zo veel van ze vraagt, ondersteunen? En hoe zorgen we voor een eerlijke verdeling van de last van het oplossen van problematieken zoals verwarde personen (én vluchtelingen bijvoorbeeld) over de gehele samenleving?’

”
“In de rafelranden leer je waar het systeem aanpassingen nodig heeft. De Veiligheidshuizen zijn bij uitstek de plaats waar die rafelranden zichtbaar zijn.”

Wat is er nodig?

volgens Jantine Kriens

De rollen van gemeenten (én VNG) en veiligheidshuizen zijn essentieel en groeiend. Het systeem moet dichtbij de leefwereld van mensen worden georganiseerd. Dat is een zoektocht waarbij we nog maar aan het begin staan. De VNG heeft alvast een aantal aanbevelingen:

- ➡ Zorg dat de eerste lijn goed op orde is. Wijkteams moeten niet alleen de verschillende disciplines bij elkaar brengen, maar moeten ook voortdurend scannen wat de wijk nodig heeft.
- ➡ Maak gebruik van bestaande voorzieningen in plaats van steeds iets nieuws te bedenken. Verbindt de voorzieningen met elkaar.
- ➡ Ontwerp geen nieuwe systemen, maar creëer een vrije ruimte waarin professionals de ruimte en middelen krijgen om problemen op creatieve wijze op te lossen. Zorg dat de professionals bij die aanpak worden gedekt.
- ➡ Zorg voor beschikbaarheid op basis van 24/7.

“De crimipedia bestaat nog niet”

Welke (terechte) verwachtingen heeft de samenleving op het gebied van veiligheid? Dat was een van de vraagstukken waar Marc van Nimwegen, hoofdofficier van justitie, parket Rotterdam, bij stond in zijn presentatie. In de transparante wereld van nu gaat de burger er vanuit dat ‘de overheid’ zijn zaakjes op orde heeft. Bijvoorbeeld doordat informatie over individuen bij alle betrokken instanties inzichtelijk is. ‘Vanuit het perspectief van de burger gezien is dat volstrekt begrijpelijk. Maar de professionals hebben

soms te maken met een andere werkelijkheid. Een ‘crimipedia’ bestaat immers nog niet! Het is een ingewikkeld vraagstuk en het is terecht dat er wordt gevraagd om een gedetailleerde evaluatie als het misgaat, zoals in de zaak Bart van U. En dat instanties dus ter verantwoording worden geroepen.’ Het rapport van de commissie Hoekstra is dan ook een belangrijk verantwoordingsmoment. ‘Het knappe van de commissie is dat ze met een maatschappelijke bril naar de professionele wereld heeft gekeken en niet andersom.’ In zijn beschouwing ging Van Nimwegen met name dieper in op de driedeling die de commissie in haar aanbevelingen heeft aangebracht met betrekking tot de aanpak van verwarde personen.

Informatievoorziening

Op het gebied van informatievoorziening onderschrijft het OM de noodzaak om te zorgen dat alle

informatie die beschikbaar is, ook bij alle betrokken instanties zoals politie en zorginstanties terecht komt. Professionals (of rechters) kunnen dan de juiste beslissingen nemen. ‘Een kanttekening is nog wel de vraag hoe responsief die informatie dan is. Je kunt immers niet iets delen wat niet in het dossier is opgenomen. En hoe kun je borgen dat je niet iets mist?’

Rol van het OM in BOPZ-procedures

Iets terughoudender toonde van Nimwegen zich bij de ideeën van de commissie Hoekstra over de taak- en rolopvatting van het openbaar ministerie in de BOPZ-procedure. De commissie ziet bij het OM nog te veel een administratieve insteek en vindt dat die rol meer inhoud zou moeten krijgen. De spreker bleek weinig te zien in een standaard aanwezigheid van de officier van justitie bij de BOPZ-zitting. Niet functio-

” *“Samenwerking zoals in het Veiligheidshuis, is voor het OM een voorbeeld van een goede manier om er in ieder geval het maximale aan te doen.”*

nele aanwezigheid voegt naar zijn mening niets toe: ‘Je moet er alleen staan als je wat te vertellen hebt. Het is wel functioneel om er te staan als er een BOPZ-procedure is opgestart naar aanleiding van een strafrechtelijk feit en bijvoorbeeld de voorlopige hechtenis wordt geschorst. Ook als bepaalde nadere onderzoeken wenselijk zijn, de verdachte niet meewerkt en er een relatief klein strafbaar feit is gepleegd, is de aanwezigheid van het OM nuttig en wenselijk.’ Daarnaast plaatste de hoofdofficier kanttekeningen bij de grotere rol die de commissie voor het OM ziet bij vrijheidsbeneming in de gedwongen zorg. ‘Het OM heeft immers geen verstand van psychische stoornissen en ook niet van het gevaar dat uit zo’n stoornis voortkomt. Laat staat van de behandeling die daarvoor nodig is.’ Daarom ziet hij voor het OM geen centrale rol in dit soort besluitvormingsproces-

sen, net zo min als hij het OM met de zorgverzekeraars om tafel ziet zitten om het aantal beschikbare bedden te laten uitbreiden.

Intensiveren samenwerking

Het derde aandachtsgebied van de commissie betreft het intensiveren van de samenwerking tussen politie, justitie, gedwongen GGZ en veiligheidshuizen bij gevaarlijke, gestoorde mensen. Met een tweetal anekdotes gaf hij praktijkvoorbeelden van momenten waar de afstemming tussen zorgketen en justitieketen niet altijd optimaal verliep. Dat leidde bij partijen tot wat hij bestempelde als ‘handelingsverlegenheid’. Van Nimwegen onderstreepte de noodzaak elkaar te blijven opzoeken en pleitte in dat verband onder meer ook voor creativiteit. Ook hij bleek, net als Kriens, voorstander van een ‘vrije ruimte’, daar waar de kaders te veel beperken of er zelfs geen enkel kader is.

Van Nimwegen besloot zijn betoog waarschuwend met de vaststelling dat alle maatregelen, samenwerking en creativiteit helaas nooit een garantie zullen vormen dat er nooit meer iets misgaat. ‘Mensen vormen nou eenmaal soms een gevaar, ook al zijn ze nog helemaal niet geïndiceerd.’ Maar samenwerking zoals in het Veiligheidshuis, is voor het OM een voorbeeld van een goede manier om er in ieder geval het maximale aan te doen.



”

“In de transparante wereld van nu gaat de burger er vanuit dat ‘de overheid’ zijn zaakjes op orde heeft.”

*“Zorg kan **niet** zonder veiligheid. En veiligheid kan **niet** zonder zorg”*

Het Veiligheidshuis is een netwerkconstructie, die bij uitstek geschikt is om zorg, straf en bestuur goed met elkaar te laten samenwerken. Dat was het vertrekpunt van de inleiding van Reinier ter Kuile, directeur Beschermen, Aanpakken en Voorkomen van het ministerie van Veiligheid en Justitie. Hij besteedde vooral aandacht aan het vraagstuk van de continuïteit van zorg, maar constateerde ook dat bij de aanpak van verwarde personen het Veiligheidshuis een belangrijke rol zou moeten spelen. Maar dan wel als tweedelijnsvoorziening. ‘Want met name als er sprake is van complexe en of meervoudige problematiek is een multidisciplinaire aanpak wenselijk.’ Dat er inmiddels sprake is van een urgent probleem, wordt door alle partijen inmiddels wel onderschreven. Dat komt vooral door de stijging van het aantal geregis-

treerde incidenten bij de politie (van circa 40.000 in 2011 naar zo’n 60.000 in 2014). Maar ook de ernst van de incidenten nam toe. Het rapport van de commissie Hoekstra naar aanleiding van zo’n ernstig incident gaf wel aan hoe belangrijk het is om te komen tot een sluitende aanpak op dit thema. Volgens Ter Kuile ligt de oplossing van de problematiek vooral op lokaal niveau. ‘In vroege signalering en preventie bijvoorbeeld. Daarom is samenwerking tussen de professionals zo belangrijk. Zij krijgen immers direct te maken met mensen die verward gedrag vertonen en daardoor overlast veroorzaken. Of die een gevaar voor zichzelf of anderen zijn. Dat stelt dus eisen aan de samenwerking tussen gemeenten, politie, OM en GGZ, zowel op lokaal als landelijk niveau. En dat begint met een goede communicatie en overdracht.’



Tussen reguliere en forensische zorg

Een ander belangrijk thema op het snijvlak van strafrecht en zorg is de continuïteit van reguliere en forensische zorg, geeft Ter Kuile de aanwezigen mee. Naar schatting heeft de doelgroep waarvoor dit zo belangrijk is, een omvang van 10.000 tot 15.000 cliënten per jaar. Patiënten met ernstige en complexe problematiek op diverse leefgebieden, die langdurige behandeling en/of begeleiding nodig hebben. Mensen met een ernstige psychiatrische aandoening, met veelal weinig ziektebesef en/of behandelmotivatie. Zij pendelen geregeld heen en weer tussen zorg in het reguliere en in het forensische circuit. In veel gevallen hebben niet alleen zichzelf te lijden onder hun problemen, maar veroorzaken zij ook overlast en/of zijn zij een gevaar voor anderen en hun omgeving. ‘Een waterdichte aansluiting van de keten van zorg is dan van groot belang om te voorkomen dat zorgtrajecten worden onderbroken en mensen weer terugvallen in problematisch delict gedrag.’ Ter Kuile gaf een overzicht van verschillende (beleids-)initiatieven die daaraan moeten bijdragen. Zo is er sinds 1 januari 2014 een beleidsregel van kracht die het mogelijk maakt om middelen tussen de kaders (Zorgverzekeringswet en door het ministerie van Veiligheid en Justitie betaalde forensische zorg) over te hevelen. Dat maakt het mogelijk om flexibel om te gaan met de beschikbare bedden. Zo kan worden voorkomen dat aan de ene kant lege bedden staan, terwijl aan de andere zijde de nood hoog is.



”

“In veel gevallen hebben niet alleen zichzelf te lijden onder hun problemen, maar veroorzaken zij ook overlast aan, en/of zijn zij een gevaar voor anderen en hun omgeving.”

Programma continuïteit van zorg

In opdracht van het ministerie van Veiligheid en Justitie, het ministerie van Volksgezondheid, Welzijn en Sport, Zorgverzekeraars Nederland, GGZ Nederland en de VNG, wordt op korte termijn een programma gestart om cliënten de meest passende en tijdige zorg te leveren (direct) na afloop van de strafrechtelijke titel. Dit programma moet primair via een regionale aanpak gestalte krijgen. Gedacht wordt aan een regionaal overleg over uitstromende cliënten uit de forensische zorg en detentie. Dit overleg moet deels op casusniveau en deels op beleidsmatig niveau worden gevoerd. Bij voorkeur wordt het Veiligheidshuis voor dit overleg gebruikt. Op landelijk niveau zijn afspraken nodig over tijdelijke overname van indicatiestellingen. De ‘oude indicatiestelling’ wordt dan na afloop van een forensische (strafrechtelijke) titel overgenomen voor een periode van maximaal 90 dagen, tot de nieuwe opdrachtgever de indicatie heeft gesteld. Zo kan worden voorkomen dat mensen tijdelijk verstoken raken van noodzakelijke zorg, of zelfs helemaal uit beeld raken. Ter Kuile heeft positieve verwachtingen over het programma. Hij constateerde een breed draagvlak voor de afspraken, onder meer door de brede deelname in de ingestelde werkgroep Continuïteit van zorg die aan de totstandkoming van het programma vooraf ging: ‘Op deze manier zullen niet alleen afspraken op landelijk niveau gemaakt kunnen worden, maar kunnen ook op lokaal niveau problemen in relatie tot individuele patiënten daadwerkelijk worden opgelost.’

Kijkje in andermans keuken

Na afloop van de bijeenkomst stond er in de lege zaal nog een volgeschreven flip-over. Het was de uitkomst van een spontaan opgekomen idee van dagvoorzitter Vincent Roozen. Hij stelde tijdens de bijeenkomst namelijk voor om eens op informele wijze bij elkaar langs te gaan en zo een kijkje te nemen in de keuken van andere organisaties. Een idee dat direct door vele aanwezigen omarmd werd. Bij het verlaten van de zaal schreven zij hun naam op de flip-over om zo aan te geven bij welke organisatie zij een keer mee willen lopen. De organisatie van deze ‘meeloop-stages’ ligt bij het Veiligheidshuis Rotterdam-Rijnmond. Zodra hierover meer bekend is, wordt u hierover geïnformeerd.

De workshops

In drie verschillende workshops werd levendig verder gediscussieerd over de thema's Aanbod en Financiering, Verwarde personen in breder perspectief en Continuïteit van zorg. Na afloop vatte dagvoorzitter Vincent Roozen, samen met de workshopleiders, de belangrijkste uitkomsten samen:

Zorg voor een **goede doorstroom vanuit beschermd wonen** met een forensische titel naar woonvormen in een regulier kader, onder verantwoordelijkheid van de gemeente. Inzicht in de uitstroom van forensische titels en voldoende fysieke woonplekken zijn daarbij noodzakelijk.

De methodiek en ervaring binnen het Veiligheidshuis kunnen we gebruiken. Dus niet neerleggen bij het Veiligheidshuis, maar **leren van het Veiligheidshuis**.

Onderzoek naar vraag naar en aanbod van hoog beveiligde **BOPZ-bedden** (acuut en behandelsetting). Zijn er meer nodig in onze regio? Zijn er landelijk ook bedden beschikbaar, waar we vanuit onze regio gebruik van kunnen maken?

Voorkom eigenstandige beëindiging **Rechterlijke Machtiging (RM)** en en maak iemand verantwoordelijk voor financiering voor opschaling naar forensische zorg.

Durf te escaleren, **durf te doen**. Structuur mag geen belemmering zijn om je gevoel te volgen. Bestuurders moeten professionals ondersteunen en bestuurlijke dekking geven.

Triage moet plaatsvinden op of **zo dichtbij mogelijk de vindplaats**. Het Veiligheidshuis is tweedelijns, dus hier geen triage. Wel de systematiek van het Veiligheidshuis toepassen op verwarde personen.

Onderzoek naar de **omvang en samenstelling** van de groep verwarde personen: over wie hebben we het nu precies?

Vermijd opvang van verwarde personen in een **politiecel** en zorg voor opvang in een andere ruimte of instelling.

Meer forensische **IBW-bedden** in 2016.

Zorg voor **goede cijfers**.

Oppassen dat we het niet alleen over de 5% hebben. Belangrijker is: **hoe voorkomen we dat die 15% de 5% wordt?** Hoe eerder we erbij zijn, hoe eerder de politie-inzet overbodig wordt.

Een **nieuwe situatie** vraagt om een **nieuwe aanpak**. Het huidige systeem blijkt niet geschikt, maar voordat we een nieuw systeem verzinnen moeten we kijken wat er nodig is. En dat betekent onderaan beginnen: kijk vanuit de mensen en maak dan de cirkel steeds groter.

Zorg voor een **pot met geld** voor vrije bestedingsruimte om te kunnen doen wat nodig is en zorg dat de professionals de beschikking krijgen over dit geld.

Regel het **vervoer van GGZ-patiënten** goed. Breng dit expliciet onder de werking van de Twa, neem dit op in het Besluit Twa en stel in dit besluit eisen aan het vervoer.

De **24/7 beschikbaarheid** van justitie én zorg.



”**Burgemeester Van Hemmen** is portefeuillehouder namens de regioburgemeesters en daarmee aanspreekpunt op het gebied van verwarde personen. Hij is bestuurlijk trekker namens het regionaal veiligheidsoverleg. Namens de 32 burgemeesters is er een onderzoek gestart naar de oorzaken van de sterke stijging van het aantal meldingen bij de politie. Dat onderzoek loopt, maar het is belangrijk dat er ondertussen ook een start wordt gemaakt met de aanpak van de reeds bekende knelpunten.

Slotwoord

In het slotwoord prees Werner ten Kate (wnmd. Burgemeester Giessenlanden) de betrokkenheid van de aanwezigen en de inzet die er is om te proberen om een zaak zoals die van Bart van U. in de toekomst te voorkomen. Hij kwam terug op een vergelijking die Jantine Kriens eerder op de dag maakte. Subtiel maakte hij zijn gehoor er op attent dat naast Bromsnor en Saartje, ook de Burgemeester een belangrijke rol had in de omgang met Swiebertje. ‘En hun succes laat zich samenvatten in een aantal kreten: het netwerk, informatie delen en geen moeilijke structuren. Er kwamen geen processen aan te pas, men deelde de informatie ‘aan de keukentafel’. Er werd niet gesproken over ketens. Mensen wonen niet in een keten. Ze wonen in een woning, in een omgeving. Als je professionals bij elkaar hebt, gaat het niet meer over protocollen. Het gaat dan over mensen en over wat nodig is om die te helpen. Er is natuurlijk wel één ding anders dan 40 jaar geleden. De samenleving is ingewikkelder geworden. En de gemeenten zijn groter dan de gemeente waar Swiebertje in woonde. Er zijn veel partners, dus het is belangrijk dat gemeenten de regierol die ze hebben, ook pakken. Zeker als je ziet dat iemand tussen wal en schip valt. Andere partners zullen daar van harte aan meewerken.’

Het vervolg

De opzet van de bestuurlijke bijeenkomst was om het niet bij woorden alleen te laten. De inzichten en uitkomsten van de dag zullen dan ook worden verwerkt in een actieprogramma. Om te zorgen dat het ook daadwerkelijk tot uitvoering komt, wordt een regionaal supportteam gestart. Inmiddels zijn Marc van Nimwegen (hoofdofficier van justitie, parket Rotterdam) en Elly van Kooten (directeur Publieke Gezondheid bij de gemeente Rotterdam) bereid gevonden om als bestuurlijke trekkers tot dit team toe te treden, naast de personen die zich al hadden aangemeld. Zij maken beiden ook deel uit van de stuurgroep van het Veiligheidshuis Rotterdam-Rijnmond.

CONTACT

Veiligheidshuis Rotterdam-Rijnmond

Marconistraat 2, 3029 AK Rotterdam

Postbus 25313, 3001 HH Rotterdam

010 267 33 55

veiligheidshuis@rotterdam.nl - www.veiligheidshuisrotterdam.nl

Veiligheidshuis Zuid-Holland Zuid

Johan de Witstraat 40b, 3311 KJ Dordrecht

078 633 49 82

veiligheidshuiszhz@dordrecht.nl - www.veiligheidshuiszhz.nl

VeiligheidsAlliantie regio Rotterdam (VAR)

Doelwater 5, 3011 AH Rotterdam

Postbus 70023, 3000 LD Rotterdam

var@rijnmond.politie.nl - www.veiligheidsalliantie.nl

Colofon

Dit is een uitgave van het Veiligheidshuis Rotterdam-Rijnmond.
Gegevens uit deze uitgave mogen uitsluitend met toestemming van
het Veiligheidshuis Rotterdam-Rijnmond worden overgenomen.

Tekst en redactie

Annemiek de Gelder & Haiko van der Pol

Vormgeving

carezza*



VASTPAKKEN EN NIET MEER LOSLATEN

