



Veiligheidshuis



JAARPLAN 2015

voor de gemeenten

Den Haag, Delft, Zoetermeer, Westland, Rijswijk, Leidschendam-Voorburg, Wassenaar, Midden-Delfland en Pijnacker-Nootdorp



INHOUDSOPGAVE

Inleiding	5
Deel I: Speerpunten 2015	6
1. Algemeen	7
1.1 Drie decentralisaties	7
1.2 Ontwikkelingen bij ketenpartners	7
1.3 Nieuwe werkwijze	7
2. Prioriteiten 2015	8
2.1 Complexe problematiek	8
2.2 High Impact Crimes (HIC)	8
2.3 Aanpak geprioriteerde groepen	8
2.4 Aanpak jihadisme	9
Deel II: Het veiligheidshuis Haaglanden: wat doen we en hoe werkt het?	10
1. Algemeen	11
1.1 Een veiligheidshuis voor heel Haaglanden	11
1.2 De functie van het Veiligheidshuis	11
1.3 Doelstelling en visie	11
1.4 De Partners	12
1.5 Focusaanpak van het veiligheidshuis	12
1.6 Kernpartners die zijn gehuisvest in het veiligheidshuis	13
1.6.1 Bureau Nazorg	13
1.6.2 Veilig Thuis	13
2. Organisatiestructuur	15
3. Werkproces Veiligheidshuis	16
3.1 Aanmeldingen	18
3.2 Werkproces 'Wegen'	19
3.3 Werkproces 'Focusoverleg'	19
3.4 Werkproces 'Groepsaanpak'	20
3.5 Werkproces Jihadisten	21
Deel III: Financiering	22



INLEIDING

Voor u ligt het jaarplan 2015 van het Veiligheidshuis Haaglanden.
Dit jaarplan bestaat uit drie delen.

In het eerste deel wordt beschreven welke koers het Veiligheidshuis Haaglanden voor 2015 inzet en aanhoudt en wat de prioriteiten voor het jaar 2015 zijn.

Deel twee beschrijft de algemene doelstellingen, de taken, de organisatie en de werkwijze van het Veiligheidshuis Haaglanden.

In het derde deel vindt u de begroting voor 2015.



DEEL I: SPEERPUNTEN 2015

1. ALGEMEEN

Het Veiligheidshuis Haaglanden kiest in 2015 voor continuïteit: een duidelijke koers uitzetten en aanhouden. Deze koers ligt in het verlengde van de keuzes van het laatste jaar: verdieping en versterking. Het Veiligheidshuis Haaglanden blijft in 2015 maatwerk en kwaliteit leveren.

Voordat we de koers uiteenzetten, schetsen we in de volgende paragraaf enkele ontwikkelingen in de werkomgeving die van invloed zijn op het Veiligheidshuis Haaglanden.

1.1 Drie decentralisaties

De drie decentralisaties vormen één van de meest ingrijpende veranderingen in 2015. Zo wordt 1 januari 2015 de decentralisatie van de jeugdzorg een feit. Zo zal het huidige bureau Jeugdzorg door de decentralisatie in zijn huidige vorm gaan veranderen. De jeugdbescherming en jeugdreclassering zullen samen met het Crisis Interventie Team verder gaan en de gecertificeerde instelling 'Jeugdbescherming West' gaan vormen. Van hieruit worden gedwongen maatregelen uitgevoerd aangevuld met hulpverlening met een drangmatig karakter. Het AMK zal verder gaan in één organisatie met Steunpunt Huiselijk Geweld. Deze organisatie zal 'Veilig Thuis' gaan heten. Tot slot zal de vrijwillige hulpverlening (de huidige toegangmedewerkers) onder directe regie van de gemeente vallen. Deze hulp wordt geboden vanuit de Centra Jeugd en Gezin. Bij jeugdigen bestaat de kans dat ze op meerdere tafels worden besproken, het uitgangspunt is één gezin, één regisseur, één plan. In de volwassenenzorg verandert het één en ander met de nieuwe gemeentelijke taken in de WMO. Het Veiligheidshuis zoekt hierin de aansluiting met de betrokken partners om te zorgen dat de beschikbaarheid van zorg en jeugdreclassering gewaarborgd is. Met de jeugdbeschermingstafel zijn afspraken gemaakt over de samenwerking met het Veiligheidshuis. Voor de samenwerking tussen het veiligheidshuis, de Centra Jeugd en Gezin en de sociale wijkteams zullen de afspraken worden geactualiseerd.

In het kader van de decentralisaties zijn de gemeenten in de regio Haaglanden druk bezig met de inrichting van sociale wijkteams. Voor het Veiligheidshuis is het interessant te zien hoe deze teams aansluiten met de lokale kamers. We zullen ons ervoor inzetten dat we van elkaar weten wat we doen en elkaar vinden en versterken als dat kan.

1.2 Ontwikkelingen bij ketenpartners

Ook bij onze kernpartners verandert het een en ander. Zo gaat de reorganisatie van de politie in 2015 een nieuwe fase in die ook voor de vertegenwoordiging in het Veiligheidshuis gevolgen zal hebben. Ook in het gevangeniswezen wordt verder gereorganiseerd. Welke impact de sluitingen, personeelwisselingen, veranderingen in het aanbod binnen en het strafbeleid zullen hebben, is nog niet te voorspellen. Naast alle organisatorische veranderingen hebben veel partners van het Veiligheidshuis te maken met ingrijpende bezuinigingen. Dat legt extra druk op de inzet in een samenwerkingsverband. We zijn blij dat alle partners zich ook voor 2015 hebben gecommitteerd aan de samenwerking. Uiteraard vraagt deze ontwikkeling extra aandacht.

De doorontwikkeling van ZSM zal in 2015 aandacht blijven vragen. De samenwerking met ZSM zal verder worden geïntensiveerd. Zo wordt binnen het Veiligheidshuis gestuurd op het geven van eenduidige ZSM-adviezen. Dit is van belang voor de meest passende afdoening van strafzaken op basis van de gegeven adviezen. ZSM koppelt terug wat de afdoening is geweest en personen met multiproblematiek die nog niet bekend zijn in het Veiligheidshuis, kunnen worden aangemeld bij het Veiligheidshuis.

1.3 Nieuwe werkwijze

Niet in de laatste plaats heeft het Veiligheidshuis Haaglanden er in 2014 een nieuwe doelgroep bij gekregen. Voor het Veiligheidshuis heeft de aanpak van jihadisten een ongekende gevoeligheid en actualiteit. Dat geeft energie maar stelt ook hoge eisen aan de medewerkers en zet bepaalde vraagstukken in een heel nieuw licht. Zo wordt de beveiliging van medewerkers, het omgaan met de pers en het privacy-vraagstuk meer urgent.

Daarnaast is in 2014 een pilot Intensieve aanpak multiprobleem gezinnen afgerond. In deze pilot zijn drie gezinnen op een intensieve manier in het Veiligheidshuis besproken. In 2015 zal voor een beperkt aantal gezinnen de intensieve aanpak regulier werkproces worden.

2. PRIORITEITEN 2015

Alle boven beschreven ontwikkelingen hebben invloed op het Veiligheidshuis. We moeten weten wat er speelt, worden uitgenodigd om mee te denken en zijn continu op zoek naar mogelijkheden om te komen tot goede samenwerking. In 2014 hebben we onderschat hoeveel tijd en energie het onderhouden van relaties en samenwerking met een veranderend netwerk kost. Uiteraard blijven we actief in ons netwerk, maar we moeten onze inzet beperken om kwaliteit te kunnen leveren. Kortom, de ervaringen van 2014 onderstrepen hoe belangrijk duidelijke prioriteiten zijn.

Voor 2015 zijn dat volgende thema's:

- Complexe problematiek (zie 2.1)
- High Impact Crimes (zie 2.2)
- Aanpak geprioriteerde groepen (zie 2.3)
- Aanpak jihadisten (zie 2.4)

2.1 Complexe problematiek

Als één van de eerste veiligheidshuizen heeft het Veiligheidshuis Haaglanden in 2013 met de ontwikkeling van de focusaanpak het landelijke kader voor veiligheidshuizen geïmplementeerd. Kern hiervan is dat alle partners zorgelijke complexe casuïstiek kunnen aanmelden (waarvoor de inzet van zowel de zorg-, straf- en bestuurlijke keten nodig is). Deze meldingen worden door de ketenpartners gezamenlijk beoordeeld in het weegoverleg. Daar wordt bepaald welke stappen nodig zijn om een casus verder te helpen. Voor de meest complexe gevallen wordt een focusoverleg georganiseerd.

Deze werkwijze blijft bestaan en wordt verder verfijnd. Binnen deze werkwijze is er ruimte om extra aandacht te geven aan bepaalde thema's. Hierbij kan het gaan om een bepaalde locatie in een stad met enkele personen/gezinnen met complexe problematiek maar ook om doelgroepen zoals veelplegers of plegers van high impact crimes (HIC). Ook wordt in 2015 verder geïnvesteerd in de aanpak van bijzonder zware en terugkerende problematiek op het gebied van huiselijk geweld. Doelstelling is te komen tot een aanpak die past in de werkwijze van de focusaanpak en tevens recht doet aan de bijzondere kenmerken van deze problematiek. In deze gevallen wordt altijd systeemgericht gewerkt en eventueel partners uitgenodigd die niet tot de kernpartners van het Veiligheidshuis behoren. Daarnaast zullen we het team van het Veiligheidshuis in 2015 verder versterken. Geïnvesteerd wordt in coaching en training voor de procesregisseurs. Ook zal het team van partners die gezamenlijk casuïstiek bespreken worden versterkt, zo zullen de procesregisseurs individuele gesprekken voeren en worden gezamenlijke reflectiemomenten georganiseerd.

Uit de pilot multiprobleem gezinnen is gekomen dat gezinnen waarin sprake is van zware multiproblematiek vaker dan een reguliere casus op een focusoverleg besproken moeten worden om tot een effectieve en efficiënte afdoening te komen. Uit de pilot is gebleken dat hiervoor minimaal drie focusoverleggen per gezin noodzakelijk zijn. In 2015 zal dit dan in het reguliere werkproces worden meegenomen.

2.2 High Impact Crimes (HIC)

High Impact Crimes (HIC) zoals overvallen en woninginbraken hebben de bijzondere aandacht van justitiepartners en gemeenten. Vaak hebben de plegers van deze delicten ook te kampen met complexe problematiek en kunnen zij door de justitiepartners worden aangemeld voor de focusaanpak.

Naast deze werkwijze pleegt het Veiligheidshuis extra inzet om de ketensamenwerking rondom overvallers te monitoren. In 2014 is de ketenprocesbeschrijving voor gewelddadige vermogenscriminaliteit geëvalueerd. Het Veiligheidshuis heeft daarin een belangrijke rol gekregen om de stand van zaken betreffende overvallers te monitoren en knelpunten te signaleren. Vanaf het moment van aanhouding tot en met de uitstroom uit detentie worden overvallers gevolgd, waarbij altijd wordt geïnventariseerd of het noodzakelijk is een overvaller in de focusaanpak te bespreken. Deze werkwijze wordt in 2015 doorgezet.

Als een casus valt onder het protocol zedenzaken en maatschappelijke onrust van de gemeenten kan de verbinding met het veiligheidshuis worden gezocht, bijvoorbeeld door het doen van een actuele melding en bespreking in het weeg-en focusoverleg.

2.3 Aanpak geprioriteerde groepen

Ook de aanpak van geprioriteerde groepen is in feite een aanpak van 'high impact crime'. Als een groep zorgvuldig wordt aangepakt kan dit een groot verschil maken voor de bewoners van een wijk. Het Veiligheidshuis werkt in de aanpak van geprioriteerde groepen onder regie van de betreffende gemeente en faciliteert de persoonsgebonden aanpak. Met deze werkwijze zijn tot nu toe goede resultaten geboekt en dat blijven we doen. Met de gemeente Den Haag is afgesproken dat de geprioriteerde jeugdgroepen hier besproken worden. Met Delft en Zoetermeer worden ook afspraken gemaakt hoe het Veiligheidshuis de gemeenten kan ondersteunen bij de aanpak van hun groepen.

2.4 Aanpak jihadisme

In 2014 hebben we in opdracht van drie gemeenten en de NCTV (Nationaal Coördinator Terrorisme Bestrijding en Veiligheid) een pilot gedraaid voor deze doelgroep. We hebben expertise opgebouwd en een werkwijze voor deze aanpak ontwikkeld. De rol die het Veiligheidshuis in de aanpak heeft gepakt - als onafhankelijke facilitator van ketensamenwerking - is door de justitiepartners, gemeenten en zorgpartners als meerwaarde ervaren.

Sinds begin 2014 is de urgentie van het onderwerp toegenomen. Alle betrokken ketenpartners hebben in de regiegroep aangegeven door te willen gaan met deze aanpak. Daarom wordt deze aanpak in 2015 structureel ingericht. Alle gemeenten in de regio Haaglanden die met dit onderwerp te maken hebben kunnen een beroep doen op het Veiligheidshuis. Daarnaast gaan we in samenwerking met de gemeenten uit Hollands-Midden onze expertise ook in hun regio beschikbaar stellen. Ook hierin ligt een meerwaarde: om een bovengemeentelijk - en zelfs internationaal - opererende beweging aan te pakken, is het goed om voor meerdere gemeenten en regio's actief te zijn en verbanden te kunnen leggen. Daar gaan we in 2015 verder aan werken.





DEEL II: HET VEILIGHEIDSHUIS HAAGLANDEN: WAT DOEN WE EN HOE WERKT HET?

1. ALGEMEEN

1.1 Een veiligheidshuis voor heel Haaglanden

De gemeenten van de regio Haaglanden vormen samen één veiligheidshuis waarbij de gemeente Den Haag is aangewezen als centrumgemeente. De regio-gemeenten hebben elk een eigen lokale kamer: een organisatorisch verband waarin zij de lokale aanpak van criminaliteit en overlast vorm geven. De gemeenten bepalen zelf hoe die lokale kamer eruit ziet. Zowel de lokale kamers van de gemeenten als de regionale ketenpartners, zoals de politie en het OM, kunnen complexe casuïstiek aanmelden bij het regionale Veiligheidshuis.

1.2 De functie van het Veiligheidshuis

Het Veiligheidshuis is een netwerkorganisatie van gemeenten en partners uit de straf- en zorgketen. Onder eenduidige regie wordt gekomen tot een ketenoverstijgende aanpak van complexe problematiek ter voorkoming van recidive en maatschappelijke uitval. Deze aanpak is niet alleen voor justitiabelen, maar ook voor individuen of groepen met een groot risico op afglijden naar crimineel en ernstig overlastgevend gedrag. Als netwerk vormt het veiligheidshuis een belangrijke schakel in de verbinding tussen straf, zorg en bestuurlijk optreden. De meerwaarde zit dan ook in de ketenoverstijgende aanpak, waarbij alle partners hun eigen (wettelijke) verantwoordelijkheden behouden. Daarnaast is het veiligheidshuis een expertisecentrum waar kennis vergaard en gedeeld wordt.

1.3 Doelstelling en visie

De **doelstelling** van het Veiligheidshuis Haaglanden is het versterken van de ketensamenwerking van de strafrechtketen, de zorgketen en de bestuurlijke keten. Door deze samenwerking kan een efficiëntere en effectievere aanpak van criminaliteit en overlast worden opgezet, wat de kans op recidive vermindert. Door optimaal van elkaars kennis, kunde en instrumentarium gebruik te maken kan snel en gericht worden opgetreden tegen personen met multiproblematiek. Gezamenlijk wordt een integraal plan van aanpak opgesteld en waar nodig en mogelijk wordt straf gecombineerd met passende zorg en/of bestuurlijke maatregelen.

Het Veiligheidshuis Haaglanden heeft ter nadere uitwerking van haar doelstelling de volgende **visie** geformuleerd:

De **visie** van het veiligheidshuis wordt gedragen door vier kernbegrippen: klantgerichtheid, integrale ketensamenwerking, maatwerk en focus.

Klantgerichtheid: Het Veiligheidshuis is een instrument van het veiligheidsbeleid van de gemeenten in de regio Haaglanden. De gemeenten bepalen, in overleg met het Veiligheidshuis, hoe het Veiligheidshuis het beste kan bijdragen aan het realiseren van gemeentelijke doelstellingen. Daarnaast zijn ook de professionals werkzaam bij de ketenpartners 'klanten' van het Veiligheidshuis. Zij kunnen terecht bij het Veiligheidshuis als zij advies willen over de manier waarop zij een casus het best kunnen aanpakken. Ook kunnen zij casuïstiek aanmelden voor behandeling door het Veiligheidshuis.

Integrale ketensamenwerking: De kerncompetentie van het veiligheidshuis is integrale ketensamenwerking. Partners uit de strafrechtketen, de zorgketen en de bestuurlijke keten maken een gezamenlijke analyse van de situatie van een persoon of een systeem¹. Aan de hand van deze analyse stellen zij gezamenlijk doelen op voor een aanpak en maken zij afspraken over de te nemen stappen en wie wat uitvoert. Tijdens het focusoverleg wordt een casuscoördinator aangewezen die toeziet op de voortgang en de nakoming van de gemaakte afspraken.

Maatwerk: Essentieel voor een doeltreffende aanpak is dat per casus aan de hand van de specifieke situatie van de persoon of het systeem wordt bekeken welke interventies er nodig zijn. Soms kan het voor een veelpleger met een lang strafblad voldoende zijn als twee partners hun activiteiten op elkaar afstemmen, terwijl voor een first offender met een multiproblematiek achtergrond veel meer interventies van meer verschillende partijen nodig zijn. Daarom worden alle meldingen eerst gescreend door de vaste partners van het veiligheidshuis. Tijdens dit weegoverleg (triage) wordt onder regie van een procesregisseur de meest geschikte aanpak gekozen.

Focus: Juist voor de meest complexe doelgroep kan de bundeling van kennis en expertise die bij de partners in het veiligheidshuis aanwezig is het verschil maken. Daarom richt het veiligheidshuis zich met name op die moeilijkste groep.

¹ De omgeving van de dader: het gezin of de groep waarin hij of zij functioneert, in vakjargon "het systeem".

1.4 De Partners

In het Veiligheidshuis Haaglanden werken partners samen. Er wordt onderscheid gemaakt tussen kernpartners en incidentele partners. Kernpartners zijn die organisaties die daadwerkelijk werken in het veiligheidshuis en die structureel deelnemen aan diverse overleggen. Incidentele partners zijn betrokken bij enkele overleggen en er wordt met hen verbinding gezocht om de processen in het Veiligheidshuis en daarbuiten (vooral in de zorgketen) goed te laten aansluiten.

Het Veiligheidshuis Haaglanden heeft de volgende kernpartners:

- Gemeenten Den Haag, Delft, Zoetermeer, Westland, Rijswijk, Leidschendam-Voorburg, Wasseenaar, Midden-Delfland, Pijnacker-Nootdorp;
- Openbaar Ministerie Den Haag;
- Politie Eenheid Den Haag;
- Reclassering Nederland;
- Palier Forensische en Intensieve Zorg;
- Dienst Justitiële Inrichtingen (Penitentiaire Inrichtingen Zoetermeer en Alphen a/d Rijn);
- Jeugdbescherming West;
- Raad voor de Kinderbescherming;
- Leger des Heils Jeugdzorg en Reclassering;
- Veilig Thuis;
- Bureau Nazorg ex-gedetineerden.

1.5 Focusaanpak van het veiligheidshuis

De meest centrale vorm van samenwerking in het veiligheidshuis, de focusaanpak, richt zich op het oplossen van vraagstukken met een complexe, meervoudige problematiek. Het Veiligheidshuis gebruikt de centrale aanpak juist voor die zaken waarin de verbinding tussen strafrechtelijke-, bestuurlijke- en zorginterventies voorwaarde is voor een succesvolle, duurzame aanpak van (potentieel) crimineel en overlastgevend gedrag.

Volgens het Landelijke Kader Veiligheidshuis is er sprake van 'complexe problematiek' als aan de volgende voorwaarden wordt voldaan:

- *er spelen problemen op meerdere leefgebieden die (naar verwachting) zullen leiden tot verder afglijden of crimineel en/of overlastgevend gedrag; en*
- *samenwerking tussen meerdere ketens (minimaal dwang en drang) is nodig om tot een effectieve aanpak te komen; en*
- *de problematiek wordt beïnvloed door en heeft impact op het (gezins)systeem en/of de directe sociale leefomgeving (of wordt verwacht dat te gaan hebben); of:*
- *er is sprake van ernstige lokale of gebiedsgebonden veiligheidsproblematiek, die vraagt om een ketenoverstijgende aanpak.*

Het Veiligheidshuis Haaglanden hanteert de volgende criteria om focus aan te brengen:

- actualiteit
- multiproblematiek / meervoudige problematiek
- en/of beargumenteerde zorg.

Ketensamenwerking is niet alleen nodig bij de behandeling van de meest complexe gevallen. Een organisatie kan via een actuele melding altijd casuïstiek aanmelden bij het veiligheidshuis. Vaak kan een melder worden geholpen door het leggen van contacten, het adviseren van de melder of door te verwijzen naar een ander overleg. Deze casuïstiek hoeft dan niet in het intensieve focusoverleg besproken te worden.



1.6 Kernpartners die zijn gehuisvest in het veiligheidshuis

De niet-gemeentelijke kernpartners leveren voor vier dagen personele bezetting in het veiligheidshuis (zoals beschreven in 1.4).

Twee kernpartners 'Bureau Nazorg' en het 'Steunpunt Huiselijk Geweld (vanaf 2015 Veilig Thuis)' hebben ervoor gekozen om een team voor vast in het veiligheidshuis te huisvesten. Dit bevordert de ketensamenwerking en zorgt voor korte lijnen met de partners in het veiligheidshuis. Hieronder wordt toegelicht welke werkzaamheden zij uitvoeren. Daarnaast vinden op het veiligheidshuis fysiek overleggen plaats die niet vanuit het veiligheidshuis worden geïnitieerd zoals het netwerk- en trajectberaad (NTB) en het PIJ-beraad onder voorzitterschap van de Raad voor de Kinderbescherming. Deze beraden zijn van belang voor het realiseren van goede nazorg aan jongeren die kort- dan wel langdurend in een JJI hebben verbleven, om de jongere zo goed mogelijk voor te bereiden op zijn terugkeer in de samenleving/gemeente en te voorkomen dat hij opnieuw terug valt in criminaliteit. Daarbij zijn korte lijnen tussen de ketenpartners zoals in het veiligheidshuis van groot belang voor een snelle afstemming en eventuele opschaling van de casuïstiek.

1.6.1 Bureau Nazorg

Bureau Nazorg is gehuisvest in het veiligheidshuis. Zij ondersteunt gedetineerden bij de terugkeer in de maatschappij met als doel verlaging van recidive. Des te soepeler de nieuwe start voor de ex-gedetineerde loopt, des te lager is in de kans op recidive. Ondersteuning betekent in de praktijk dat Bureau Nazorg de gedetineerden zoveel mogelijk op weg helpt de terugkeer zelf voor te bereiden. Bureau Nazorg heeft een buitendienst, een binnendienst en intake medewerkers. De buitendienst van Bureau Nazorg bezoekt de gedetineerden in de PI en bekijkt wat de zorgen zijn. Waar het gedetineerden niet lukt stapt bureau nazorg actiever in. Naar aanleiding van de bezoeken van de buitendienst voert de binnendienst acties uit en onderhoudt contact met zowel de cliënt als hulpverleners. Met de intake medewerkers wordt direct na detentie een afspraak ingepland voor de uitkeringsaanvraag. In 2014 zijn naast de gemeente Den Haag ook de gemeenten Zoetermeer, Delft, Midden-Delfland, Westland en Pijnacker-Nootdorp ook aangesloten bij Bureau Nazorg.

1.6.2 Veilig Thuis

Veilig Thuis richt zich op het adviseren, onderzoeken en inzetten van hulp bij huiselijk geweld en kindermishandeling. De inzet van Veilig Thuis is om in het veiligheidshuis zo vroeg mogelijk bevraagd te worden, bij alle zaken waar mogelijk huiselijk geweld en kindermishandeling speelt. Veilig Thuis kan dan bijdragen om een volledig beeld van een casus te krijgen of kunnen een adviserende rol spelen. Daarnaast zal Veilig Thuis actuele meldingen doen in het veiligheidshuis volgens de reguliere focusaanpak. Daar waarbij cliënten huiselijk geweld of kindermishandeling aan de orde is kan door een combinatie van hulpverlening en inzet vanuit de veiligheidsketen het in een gezin veiliger worden. Zoals nu het Steunpunt Huiselijk Geweld is betrokken, wil het Veilig Thuis dat zeker blijven doen en dan breder dan nu, namelijk wanneer er sprake is van kindermishandeling en in de jeugdketen. De coördinatie van huisverboden zal door het team van Veilig Thuis vanuit het veiligheidshuis worden voortgezet.



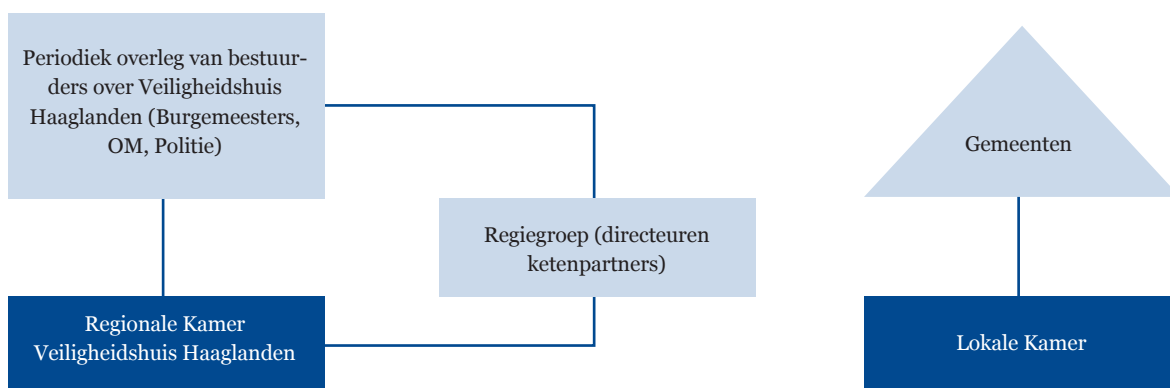


2. ORGANISATIESTRUCTUUR

Het veiligheidshuis is een uitvoeringsorganisatie waarin op de werkvloer hoofdzakelijk individuele casuïstiek wordt afgehandeld. De structuur en de sturing richten zich hier vooral op efficiënte casusbehandeling. De meer specifieke werkprocessen (preventie, straf, zorg en hulpverlening) worden gecoördineerd door de kernpartners (met name gemeenten, Openbaar Ministerie, Politie, de Reclasseringsorganisaties en de gecertificeerde instellingen jeugdzorg). De burgemeesters van de negen gemeenten van de regio Haaglanden, de Hoofdofficier van Justitie en een vertegenwoordiger van het korpsbestuur van de Politie Eenheid Den Haag overleggen periodiek over het veiligheidshuis. Deze vergaderingen worden voorgezeten door de burgemeester van centrumgemeente Den Haag. Het periodiek overleg van bestuurders stelt de begrotingen, werkplannen, jaarverslagen en jaarrekeningen van het veiligheidshuis vast en bepaalt het beleid en de prioriteiten. Het periodiek overleg van bestuurders bespreekt ook de toetreding

van nieuwe deelnemers/partners en het onderbrengen van nieuwe processen in het veiligheidshuis. Daarnaast bestaat er een regiegroep met daarin vertegenwoordigers van de kernpartners op directieniveau. Namens de regiogemeenten nemen de hoofden OOV van de gemeenten Delft en Zoetermeer deel aan de regiegroep, die onder voorzitterschap staat van de directeur Veiligheid van de gemeente Den Haag. De regiegroep bespreekt de gewenste beleidsmatige aansturing van het Veiligheidshuis Haaglanden en de doorontwikkeling. Ook bereidt zij de besluitvorming door het bestuurlijk overleg voor. De ketenmanager van het veiligheidshuis is in dienst van de centrumgemeente Den Haag. Hij/zij wordt hiërarchisch aangestuurd door de directeur Veiligheid van de gemeente Den Haag. De ketenmanager van het veiligheidshuis organiseert de samenwerking in het veiligheidshuis en voert regie op de dagelijkse werkzaamheden en de (door)ontwikkeling van de werkprocessen.

Elke partner in het veiligheidshuis behoudt zijn eigen verantwoordelijkheden en bevoegdheden.



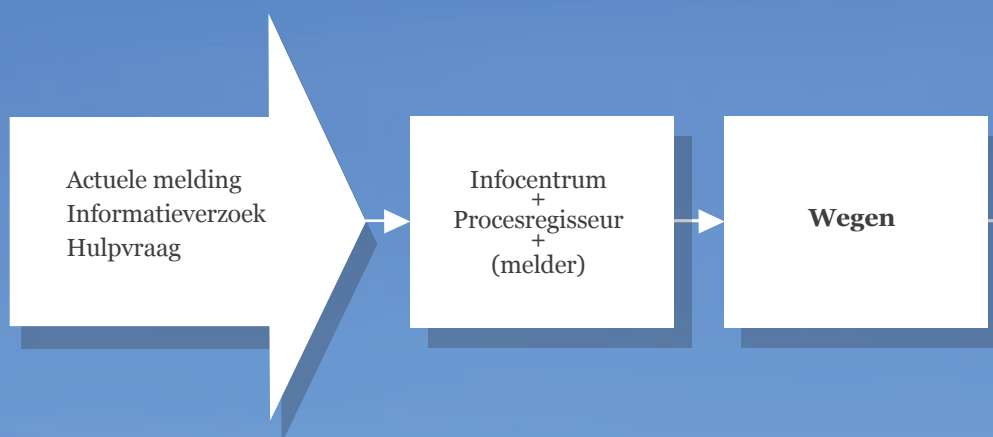
Er bestaat een bestuurlijk overleg waarin de wethouders zorg en jeugd van de 9 gemeenten zijn vertegenwoordigd. Als veiligheidshuis hebben wij van de voorzitter een uitnodiging om periodiek aan te schuiven.

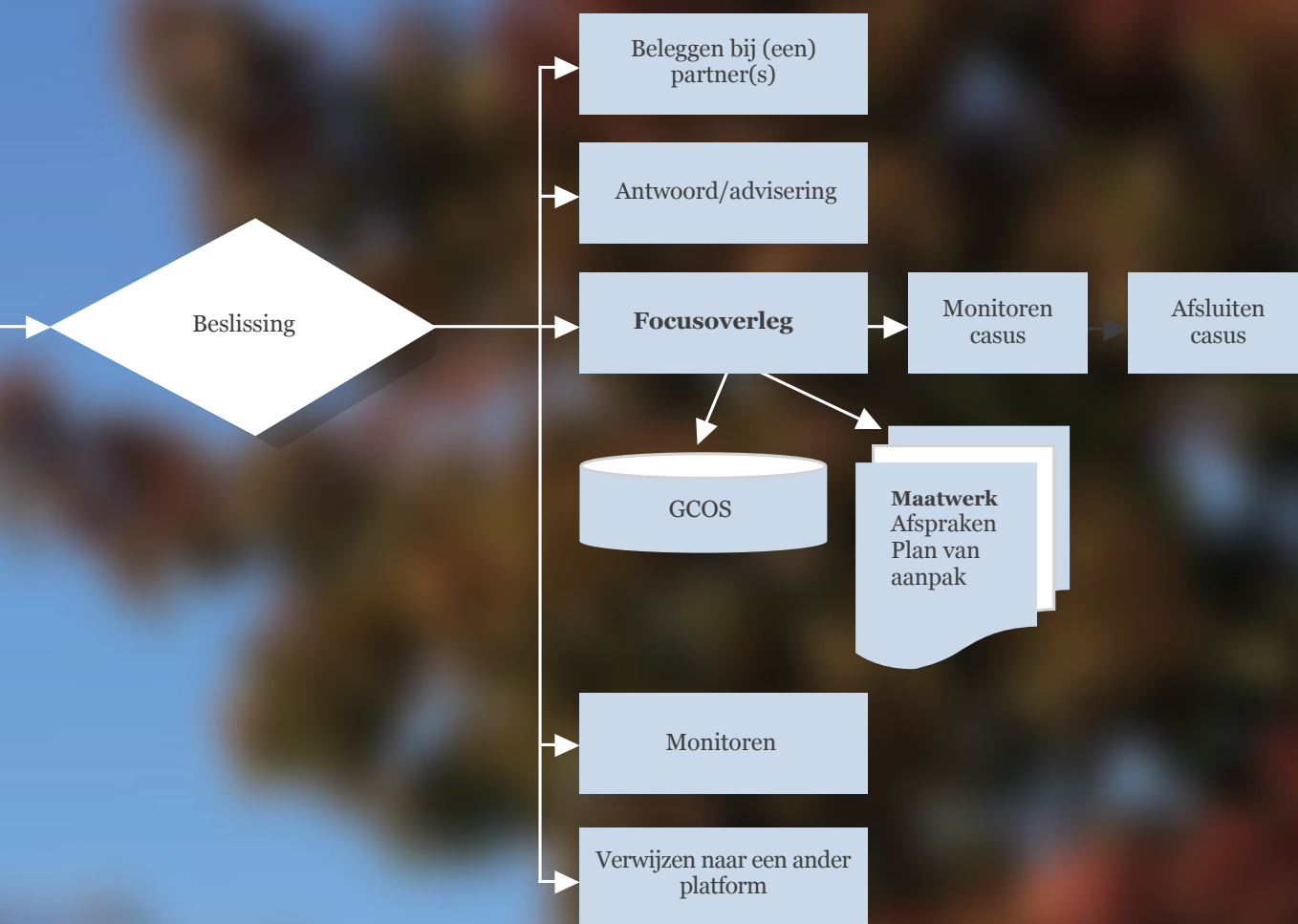
De 9 gemeenten van de regio Haaglanden regelen zelf hoe ze hun eigen lokale kamer inrichten. In beginsel vindt overleg over een casus plaats in de lokale kamer van de gemeente waarvan de persoon, die onderwerp is van het overleg, inwoner is. De gemeenten bepalen zelf hoe hun lokale kamer eruit ziet. Met de komst van de sociale wijkteams wordt per gemeente bepaald hoe de verbinding met de lokale kamer en de regionale kamer vorm krijgt.

Als een casus lokaal niet kan worden opgelost, kan deze door de lokale kamer worden aangemeld bij de regionale kamer Veiligheidshuis. Dit geldt ook voor de gevallen waar de justitiepartners bij nodig zijn. Elke gemeente heeft een vast aanspreekpunt binnen het veiligheidshuis. Op deze manier kan snel en effectief geschakeld worden tussen de lokale en de regionale kamer. De gemeenten kunnen ook besluiten dat sommige doelgroepen direct in het Veiligheidshuis Haaglanden onder te brengen, bijvoorbeeld als het om complexe gevallen gaat. De gemeente Den Haag doet dit bijvoorbeeld met de hooligans.

3. WERKPROCES VEILIGHEIDSHUIS

Het werkproces van het Veiligheidshuis Haaglanden kan als volgt worden weergegeven:





3.1 Aanmeldingen

Alle partners van het veiligheidshuis kunnen casuïstiek aandragen. Partners (inclusief de gemeenten) maken zelf een eerste inschatting hoe een casus het beste opgepakt kan worden. Op basis van de eerder genoemde criteria maken zij ook de (voor) selectie van casuïstiek voordat zij zaken inbrengen in de focusaanpak. Niet alleen individuele casussen die vragen om een persoonsgerichte of systeemgerichte aanpak, maar ook gebieds- of thema gebonden veiligheidsvraagstukken kunnen vanuit een lokaal maatschappelijke urgentie worden opgepakt in het veiligheidshuis.

Casuïstiek kan aan de start van of gedurende een (strafrechtelijk- of zorg-)traject worden ingebracht in het veiligheidshuis. Via de ZSM selectie- en afdoeningstafel kan (bij de start van een strafrechtelijk traject) een goede (voor)selectie en doorverwijzing van complexe (straf)zaken naar het Veiligheidshuis plaatsvinden. Daarnaast is er ook ruimte voor partners en andere professionals (zoals onderwijs) om een casus in te brengen in het veiligheidshuis wanneer de achterliggende problematiek daarom vraagt.

a) Actuele meldingen

Actuele meldingen zijn één van de belangrijkste bronnen van casuïstiek. Alle partners kunnen meldingen doen bij het veiligheidshuis. Het veiligheidshuis beoordeelt elke actuele melding en bespreekt deze in het weegoverleg.

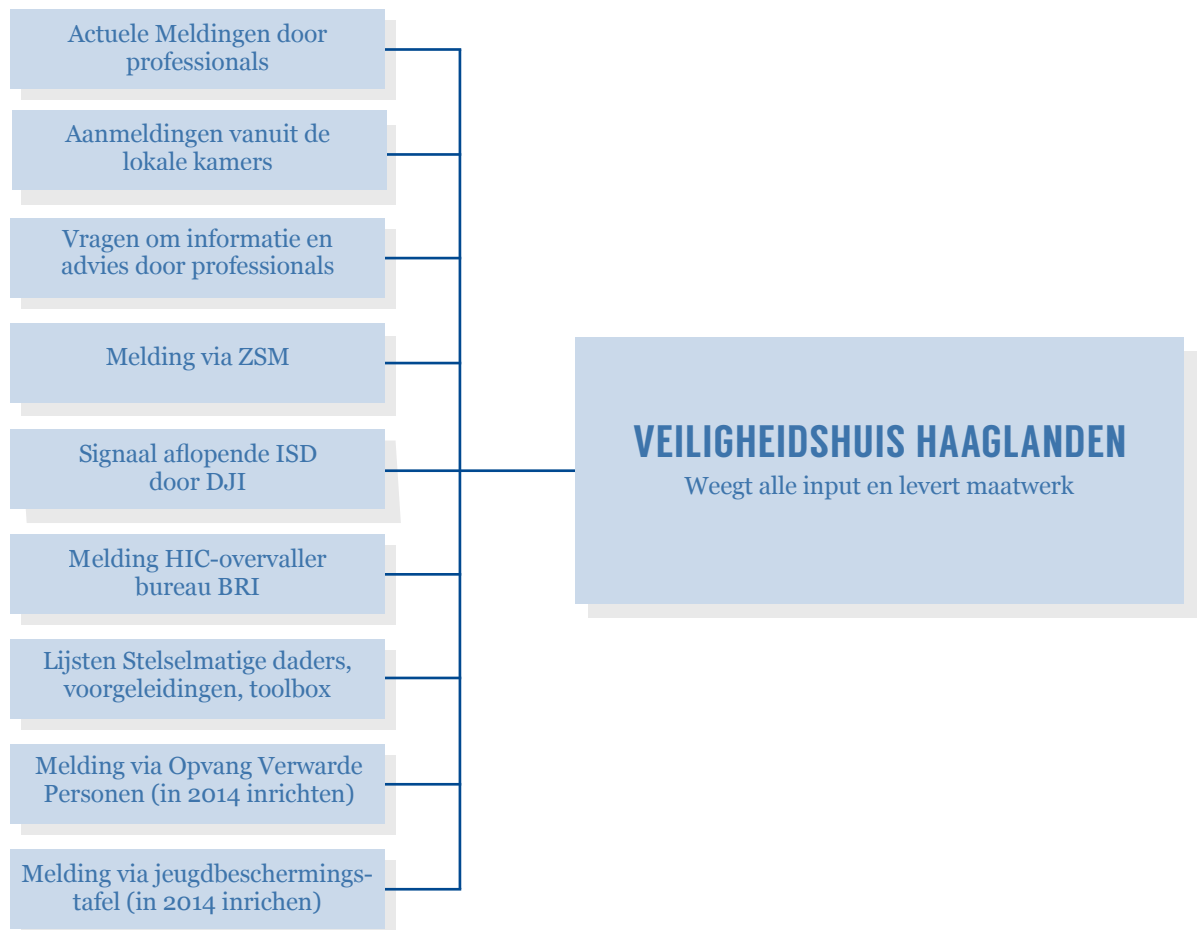
b) Aanmeldingen van lokale kamers

Op initiatief van een lokale kamer kan het Veiligheidshuis worden betrokken bij de aanpak van casussen die voldoen aan de criteria. De lokale kamer kan volstaan met het vragen van informatie of advies. Maar zij kan de casus ook aanmelden bij het Veiligheidshuis met de bedoeling dat het Veiligheidshuis de behandeling overneemt. De lokale kamer bij het gehele proces betrokken.

c) ZSM

ZSM kan meldingen doen indien er verdachten zijn waarbij sprake is van multiproblematiek. De meldingen vanuit ZSM worden altijd direct in behandeling worden genomen bij het veiligheidshuis.

Welke vormen van meldingen en welke vindplaatsen zijn er?



d) ISD en DJI

DJI monitort alle lopende ISD-trajecten. Drie maanden voor afloop van een maatregel meldt de DJI de casus bij het veiligheidshuis. De kernpartners beoordelen dan gezamenlijk of de nazorg van de maatregel geborgd is. Doel is dat de gedetineerde een realistische kans op een nieuwe start in de samenleving heeft. Ook als tijdens de maatregel het traject stagneert, trekt de DJI aan de bel en wordt de casus opnieuw integraal besproken.

e) Overvallers

Elke overvaller (jeugd en volwassenen) wordt aangemeld bij het veiligheidshuis. Het veiligheidshuis weegt alle meldingen en besluit hoe het beste met de casus omgegaan kan worden. Daarbij monitort het veiligheidshuis de overvallers vanaf het moment van voorgeleiding tot aan de uitstroom. Indien er knelpunten zijn kunnen deze gemeld worden bij het veiligheidshuis.

f) Stelselmatige daders

In 2014 zijn de afspraken omtrent indicering stelselmatige daders vastgesteld. Het veiligheidshuis weegt alle stelselmatige daders uit de regio Haaglanden die geen reclasseringstoezicht hebben en bekijkt of, en zo ja welke, extra stappen genomen moeten worden. Tevens informeert het veiligheidshuis alle toezichthouders van stelselmatige daders over de mogelijkheden voor aanmelding. Deze afgesproken werkwijze wordt in 2015 doorgezet en zal worden geëvalueerd.

g) Opvang Verwarde Personen (OVP)

In 2014 is de Opvang Verwarde Personen (OVP) gestart op het hoofdbureau van de politie in Den Haag. Elke persoon die wordt binnengebracht wordt in GCOS gecheckt. Indien deze bekend is wordt dit gemeld aan het veiligheidshuis en wordt bekeken of aanvullende acties vanuit het veiligheidshuis noodzakelijk is. Personen die meermalen bij de OVP worden binnengebracht en nog niet bekend zijn in het veiligheidshuis, worden bij het veiligheidshuis gemeld middels een actuele meldingsformulier.

3.2 Werkproces ‘Wegen’

Aan de ‘voordeur’ van het Veiligheidshuis (VH) zit het weegteam, dat bestaat uit medewerkers van de kernpartners van het Veiligheidshuis. In het weegoverleg wordt de aangemelde casuïstiek besproken. Het informatiecentrum agendeert de binnengekomen casussen in overleg met de procesregisseur voor een weegoverleg en verspreidt de agenda onder de

kernpartners. Bij de andere partners wordt informatie opgevraagd.

In het weegteam wordt, onder leiding van de procesregisseur, gezamenlijk besloten welke aanpak voor de casus het meest passend is:

- **Beleggen bij (een) partner(s):** De vraag die gesteld wordt kan behandeld worden door een paar partners. Deze partners stemmen af wat het plan is, waardoor focusoverleg met alle ketenpartners en inhoudelijke bespreking niet nodig is.
- **Antwoord/advisering:** De vraag die gesteld is, is te beantwoorden door de melder te informeren over de mogelijkheden en te adviseren in de te nemen stappen.
- **Monitoren:** Op dit moment is er geen reden om iemand met alle ketenpartners op een focusoverleg te bespreken, maar op een bepaald moment in de toekomst wel, of als de situatie veranderd kan het nodig zijn de casus nogmaals te bespreken.
- **Verwijzen naar een ander platform:** Een casus past beter op een ander overleg of samenwerkingsverband.
- **Agenderen voor het focusoverleg jeugd, focusoverleg volwassenen of focusoverleg systeem** (zie verder 3.3).

3.3 Werkproces ‘Focusoverleg’

Als het weegteam besluit dat een casus besproken moet worden in een focusoverleg, wordt direct ook bekeken wie er uitgenodigd moeten worden voor dat overleg en wordt de algemene doelstelling van het focusoverleg, voor zover al mogelijk, concreet ingevuld voor de situatie van betrokkene.

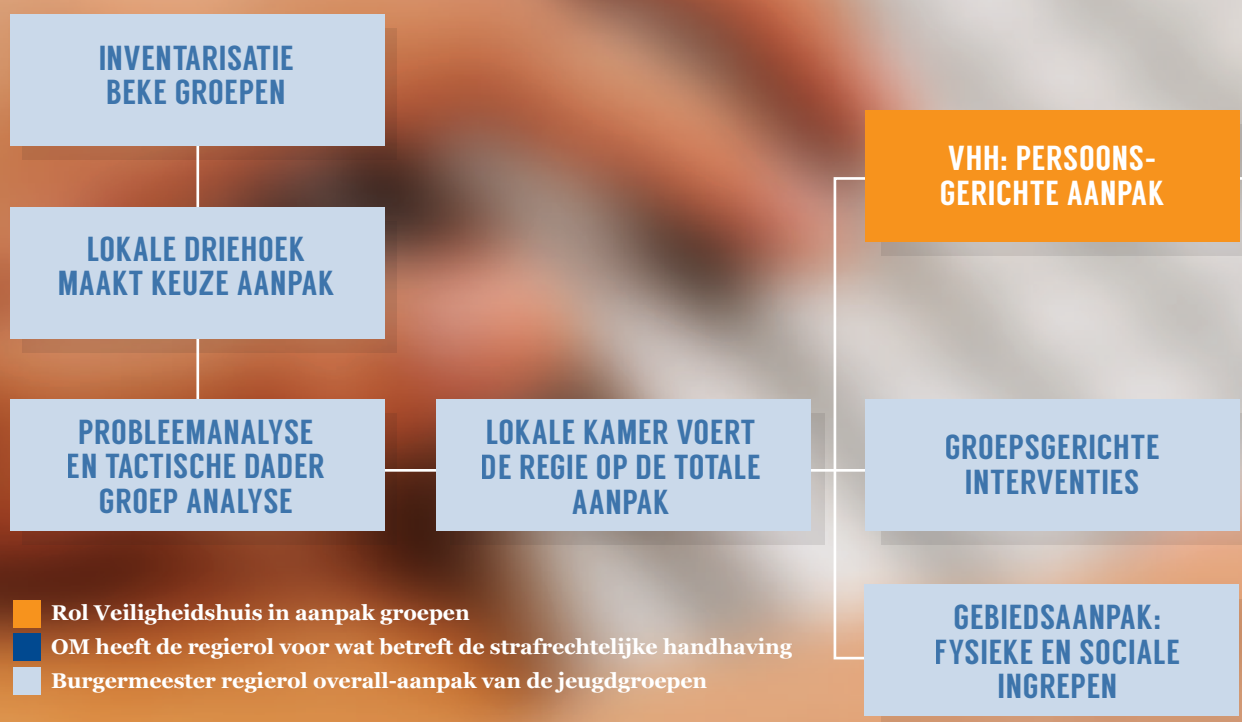
Op het focusoverleg vindt per casus maatwerk plaats middels de afspraken die worden gemaakt en het plan van aanpak dat wordt opgesteld. Op het focusoverleg wordt een casuscoördinator benoemd bij wie de coördinatie voor het uitvoeren van het plan van aanpak ligt. Door middel van het follow-up overleg wordt met de casuscoördinator en procesregisseur het plan van aanpak gemonitord en indien nodig kan deze nogmaals op een focusoverleg worden gezet. Zo niet, wordt een casus eerst voorlopig afgesloten en na een half jaar definitief afgesloten.

3.4 Werkproces ‘Groepsaankpak’

De aanpak van leden van een (criminele of overlast-gevende) groep in het Veiligheidshuis gaat niet via het wegen of een focusoverleg, maar vindt plaats in een

apart casusoverleg voor groepen (op verzoek van de betreffende gemeente).

De processtappen van de totale aanpak zijn weergegeven in het onderstaande schema:



Gemeente, politie en OM werken samen in de aanpak van criminele jeugdgroepen. Nadat een groep in beeld is gebracht en geprioriteerd in de lokale driehoek, vindt er een uitgebreide analyse plaats. Op basis daarvan wordt een plan van aanpak opgesteld.

De verantwoordelijkheid voor die aanpak ligt primair bij de afzonderlijke gemeenten. De gemeente voert de overallregie op de aanpak. Deze bestaat doorgaans uit een samenstel van interventies, zoals maatregelen gericht op de hele groep, op een bepaalde locatie en op individuele leden van de groep. De gemeente kan de persoonsgerichte aanpak van individuele groepsleden in eigen hand houden, maar kan daarvoor ook een beroep doen op het Veiligheidshuis.

De lokale driehoek in een gemeente bepaalt welke groepen worden aangepakt. Vervolgens voert de politie de zogenaamde Tactische Dadergroep Analyse uit. Deze omvat een analyse van de verschillende leden van de groep: wie zijn de leiders, wie zijn de mee-

lopers, wat zijn de achtergronden van de diverse groepsleden, wat zijn hun problemen, welke strafrechtelijke en/of zorgpartijen zijn al met hen bezig, lopen er al maatregelen of plannen van aanpak, enz. Op basis daarvan wordt gestart met de persoonsgerichte aanpak van de geselecteerde groepsleden. Deze worden besproken in een casusoverleg wat voorgezeten wordt door de gemeente. Ook daar worden plannen van aanpak worden opgesteld en een casuscoördinator aangewezen.

Ook als gemeenten de aanpak in eigen huis uitvoeren kunnen zij altijd terecht bij het Veiligheidshuis voor informatie en advies. Dat past bij de taak van het veiligheidshuis als expertisecentrum. Van die mogelijkheid wordt ook regelmatig gebruik gemaakt. Daarbij kan het gaan om adviezen over de aanpak van een bepaalde casus, maar ook over interventiemogelijkheden, verrijking van informatie of organisatievraagstukken.

OM/POLITIE: KOPSTUKEN DIE
ONDERDEEL ZIJN VAN HET
OPSPORINGSONDERZOEK

VHH: COMPLEXE
CASUSSEN

LOKALE KAMER:
OVERIGE CASUSSEN IN
LOKALE KAMER

De doelgroep in de aanpak van jihadisme bestaat uit mensen die (1) voornemens hebben af te reizen naar Syrië en/of Irak (potentiele uitreiziger), (2) (waarschijnlijk) afgereisd zijn naar Syrië en/of Irak, (3) teruggekeerd zijn uit Syrië en/of Irak en/ of (4) ronselaars en/of facilitators zijn.

De gemeente en politie zijn leidend in het bepalen wie in de casusoverleggen op het Veiligheidshuis worden besproken. Maandelijks vindt er per gemeente een afstemmingsoverleg plaats om de geprioriteerde lijst samen te stellen die bestaat uit mensen die voldoen aan de criteria van de doelgroep.

De gemeente zit deze overleggen voor. Vanuit het afstemmingsoverleg² wordt besloten welke casuïstiek wordt besproken waarin het veiligheidshuis organiseert en faciliteert. Indien casuïstiek wordt aangebracht bij het Veiligheidshuis wordt deze voorgelegd aan de gemeente en politie en wordt beoordeeld of deze casus direct op een casuïstiekoverleg wordt besproken of op het afstemmingsoverleg.

Het doel van het casuïstiekoverleg is om per casus tot een gezamenlijk plan van aanpak te komen die bijdraagt aan het tegengaan van verdere radicalisering, de-radicalisering bevordert en/of die potentiele uitreizigers, ronselaars, sleutelfiguren en facilitators tegenhoudt en/of verstoord. Indien noodzakelijk kan ook een regionaal casusoverleg worden gevoerd waar aandacht wordt besteed aan de onderlinge verbanden tussen verschillende casussen.

In het tactisch overleg wordt de aanpak en de regionale samenwerking doorontwikkeld. De best practices uit de overleggen worden gedeeld en er wordt op gestuurd dat er één regionaal beeld ontstaat van personen en de (integrale) interventies die op hen worden ingezet. Ook worden daar situaties en casussen besproken waar het casusoverleg niet uitkomt en worden knelpunten opgepakt. Het tactisch overleg wordt voorgezeten door het NCTV.

3.5 Werkproces Jihadisten

De kernpartners van de jihadistenaanpak zijn de gemeente, het Openbaar Ministerie, de politie, NCTV, Reclassering Nederland, Parnassia Groep, Jeugdbescherming West en de Raad voor de Kinderbescherming. Zij zijn vaste partners van de casusoverleggen. De individuele deelnemers van de overleggen zijn anderen dan die bij de reguliere weeg-en focusoverleggen aanschuiven. Zij hebben expertise op het gebied van radicalisering en worden daarin ook geschoold. De gemeenten zijn regievoerders in de aanpak. Het Veiligheidshuis organiseert en faciliteert de overleggen en levert de onafhankelijk voorzitter. Voor de deelnemers van het overleg wordt een privacy-convenant opgesteld. Incidentele deelnemers wordt gevraagd een geheimhoudingsverklaring te ondertekenen.

² Het afstemmingsoverleg in de aanpak van jihadisme is een andere dan een focusoverleg in het reguliere werkproces. Er wordt nagedacht over een andere benaming voor dit overleg.



DEEL III: FINANCIERING

1. FINANCIERING

Bij de verdeling van de kosten van het Veiligheidshuis is het uitgangspunt dat niet-gemeentelijke partners in natura de personele bijdrage (ten minste 4 dagen per week) leveren. Daarnaast wordt het veiligheidshuis met ingang van 2014 enerzijds gesubsidieerd door het Ministerie van Veiligheid en Justitie met een bijdrage ten behoeve van management, ondersteuning, huisvesting en ICT en anderzijds door de gemeente Den Haag, die als centrumgemeente optreedt, en de regiogemeenten ten behoeve van management, personeel, beleid, trajecten en scholing.

De ketenmanager is verantwoordelijk voor het beheer van de financiën en zorgt voor de agendering van de relevante financiële onderwerpen in het Periodiek overleg van bestuurders.

Bij de verdeling van de kosten van het veiligheidshuis is het uitgangspunt dat de partners de benodigde capaciteit en bijbehorende inzet leveren vanuit hun reguliere taakopdracht. Partners leveren zelf medewerkers en ondersteuning en vragen daarvoor geen additionele bijdrage. Het Ministerie van Veiligheid en Justitie en de gemeenten uit Haaglanden zijn verantwoordelijke voor de bekostiging van het Veiligheidshuis. De begroting en de jaarrekening worden jaarlijks voorgelegd aan het periodiek overleg van bestuurders.

	2015
Bijdrage Min V&J	€ 585.000,00
Gemeente Den Haag structureel	€ 470.000,00
Gemeente Den Haag incidenteel	€ 105.000,00
Regiogemeenten ³	€ 140.000,00
Kostenvergoeding werkplekken	€ 10.800,00
Gemeente Den Haag Jihadisme	€ 100.000,00
Regiogemeenten Jihadisme	€ 50.000,00
Totaal	€ 1.460.800,00

Uitgaven	
Personeel	2015
Personeel regulier	€ 797.900,00
Personeel Aanpak Jihadisme HL	€ 150.000,00
Huisvesting, Automatisering	€ 451.000,00
Overige uitgaven (o.a. training, ontwikkeling, juridisch advies, beveiliging, reiskosten)	€ 61.900,00
Totaal	€ 1.460.800,00

³ In 2015 zet het VHH volgens afspraak met de regiogemeenten 25.000,- euro van de oorspronkelijke bijdrage van 165.000,- euro in voor de aanpak van jihadisten. Daarnaast dragen de regiogemeenten nog 25.000 euro extra bij aan deze aanpak.

Veiligheidshuis Haaglanden

Adres: *Bezuidenhoutseweg 179*
2594 AH Den Haag

Tel.: *070-7570900*

Web.: *www.veiligheidshuisdenhaag.nl*