



Veiligheidshuis

# *Onze koers in 2016*

---

*Jaarplan  
Veiligheidshuis  
Haaglanden*



# Onze koers in 2016

---

Jaarplan  
Veiligheidshuis  
Haaglanden

*Hier vindt u het jaarplan 2016. Dit jaarplan bestaat uit 3 onderdelen.*

*In **deel I** wordt beschreven waar het Veiligheidshuis zich in 2016 op gaat inzetten.*

*In **deel II** staat informatie over het Veiligheidshuis Haaglanden in het algemeen, de structuur van de organisatie en de werkprocessen van het Veiligheidshuis.*

*In **deel III** vindt u de financiering en begroting.*



# Deel I

## Prioriteiten Veiligheidshuis Haaglanden 2016

Het Veiligheidshuis Haaglanden heeft in 2015 een succesvol en druk jaar gedraaid. Naast de behandeling van actuele meldingen en de doorontwikkeling en uitvoering van de aanpak jihadisten hebben we leden van criminele groepen voorzien van plannen van aanpak, de aanpak van overvallers en stelselmatige daders in goede banen geleid en hooligans integraal besproken.

Het huidige programma aan activiteiten is sinds de invoering van de focusaanpak in 2012 continu gegroeid en doorontwikkeld. Dit heeft ook een keerzijde: zowel de druk op het Veiligheidshuis als op de ketenpartners neemt toe waardoor het steeds moeilijker wordt om de kwaliteit te blijven waarborgen. In de loop van 2015 zijn we met de partners in gesprek gegaan over de prioriteiten van het Veiligheidshuis. Daarbij is gekeken naar welke activiteiten het belangrijkste zijn voor ons gezamenlijke doel: de veiligheid in de regio Haaglanden.

### A. HET VEILIGHEIDSHUIS HAAGLANDEN

Het Veiligheidshuis omvat een diversiteit van activiteiten. Zonder deze activiteiten is het niet mogelijk om de complexe problematiek op een goede en effectieve manier aan te pakken. Hieronder worden de belangrijkste genoemd:

- **Procesregie en organisatie van de aanpak van complexe casussen:** het organiseren en faciliteren van de samenwerking in aangemelde complexe casuïstiek, waarbij de inzet van zorg-, straf- en bestuurlijke keten nodig zijn. Het Veiligheidshuis verwerkt de binnengekomen meldingen, verzamelt informatie, levert een voorzitter en notulist voor de overleggen, monitort, geeft een terugkoppeling aan de melder, stuurt brieven naar de betrokkenen die worden besproken etc.
- **(Door-)ontwikkeling van ketensamenwerking:** het ontwikkelen van een ketenaanpak voor de geprioriteerde doelgroepen. Wat willen we bereiken met een aanpak, welke partners doen mee, wie heeft welke rol en hoe delen we informatie etc.. Actualiteiten en signalen vanuit de casuïstiek (wat werkt wel, wat werkt niet) worden besproken met de partners en structurele knelpunten voorzien van een oplossing. Een gezamenlijke geactualiseerde werkwijze is nodig voor een goede uitvoering van de casuïstiek.
- **Netwerkbeheer en opbouw:** Het leggen van noodzakelijke verbindingen met de buitenwereld is nodig voor de uitvoerbaarheid van de plannen die worden gemaakt in het Veiligheidshuis. Bijvoorbeeld met ZSM, de werkwijze waarbij het OM na aanhouding van de verdachte (Zo Snel, Slim, Selectief, Simpel, Samen en Samenlevingsgericht Mogelijk) beslist over het afdoeningstraject. Hoe zorgen we er voor dat bij ZSM de gewenste interventies vanuit het opgestelde plan worden ingezien voordat een beslissing wordt genomen. Daarnaast de vraag hoe we elkaar versterken en of we het zinvol vinden om een melding bij het Veiligheidshuis te doen. De OVP (Opvang Verwarde Personen) doet dit bijvoorbeeld bij screening voor IBS (indien de betreffende persoon niet IBS waardig is, maar er wel sprake is van gevaarstelling en/of zorgen over persoon). Andere verbindingen waar het Veiligheidshuis tijd en aandacht aan besteedt, is de samenwerking met de lokale aanpak en de sociale- en jeugdteams die in elke gemeente anders zijn vormgegeven. Een nauwe relatie is nodig voor het daadwerkelijk vormgeven van één gezin, één plan, één regisseur.

• **Expertisecentrum:** Vraagbaak voor professionals, informatieknooppunt, beheer van lijsten, cijferoverzichten en advisering aan opdrachtgevers zoals burgemeesters en kernpartners.

• **Ketenkantoor:** Op het Veiligheidshuis wordt fysiek samengewerkt met de partners uit de drie ketens (bestuurlijk, justitieel en zorg) en partners kunnen op deze locatie werken in hun eigen systeem.

Met betrekking tot het efficiënt en effectief inzetten van de capaciteit van de ketenpartners heeft het Veiligheidshuis geprobeerd met de partners keuzes te maken voor 2016. Naar aanleiding van diverse gesprekken op alle niveaus en werkgroepen is gebleken dat de functies van het Veiligheidshuis en de bijbehorende taken als geheel belangrijk worden geacht. Dit houdt ook in dat werkzaamheden voor de diverse doelgroepen die worden besproken in het Veiligheidshuis gecontinueerd worden, behalve de aanpak Hooligans.

Prioriteiten van alle partners in het Veiligheidshuis:

1. Snel inspelen op actuele meldingen van professionals
2. Aanpak Jihadisten

Prioriteiten van een aantal partners:

3. Aanpak Criminele groepen  
Deze aanpak geldt voor de gemeenten Delft en Den Haag en het Openbaar Ministerie als prioriteit en zij voeren ook regie op de aanpak en de doorontwikkeling ervan.
4. Aanpak Overvallers
5. Verbinding met Opvang Verwarde Personen
6. Verbinding met ZSM
7. Indicering van stelselmatige Daders

### B. DOORONTWIKKELING IN 2016

Het Veiligheidshuis zet zich, wat betreft de doorontwikkeling, in op de twee onderwerpen die door alle partners zijn benoemd als prioriteit:

- Snel inspelen op actuele meldingen van professionals (complexe problematiek);
- Aanpak Jihadisme en radicalisering.

### Snel inspelen op actuele meldingen van professionals

Alle partners kunnen zorgelijke en complexe casuïstiek (waarvoor de inzet van zowel de zorg-, straf- en bestuurlijke keten nodig is) aanmelden. Deze meldingen worden door de ketenpartners gezamenlijk beoordeeld tijdens het weegoverleg. Daar wordt bepaald welke stappen en welke partners nodig zijn om een casus verder te helpen.



Voor de meest complexe gevallen wordt een focusoverleg georganiseerd waarbij partners die nodig zijn voor het opstellen van een plan van aanpak worden uitgenodigd. Deze werkwijze wordt in 2016 verder verfijnd. Zo wordt de BOB-methodiek<sup>1</sup> verder geïmplementeerd en wordt de impact van een casus meegenomen in de afweging om te bepalen wat er nodig is om dit probleem aan te pakken.

Ondanks dat ieder plan van aanpak maatwerk vereist zijn er een aantal vaste elementen van belang.

1. Een inhoudelijke goede voorbereiding van alle partijen aan tafel.
2. De uitvoerende werkers die betrokken zijn bij de casus nemen deel bij het opstellen van het plan van aanpak.
3. Na het opstellen van een plan van aanpak wordt één persoon aangewezen als casuscoördinator. Elke organisatie kan worden aangewezen als casuscoördinator. Het betrokken management zal sturen op de kwaliteit van de uitvoering van het plan van aanpak.

De casuïstiek met de meeste urgentie en impact zullen we in 2016 labelen met een code rood. Hiervan is sprake als de problemen zo complex of groot zijn dat de situatie totaal dreigt te escaleren. Er is maatschappelijke onrust, en de veiligheid van meerdere mensen is in gevaar. Mogelijk is er ook media-aandacht wat de maatschappelijke impact vergroot. Het kan gaan om psychiatrisch onvoorspelbaar gedrag, een potentieel gevaarlijke eenling of een onverwachte vrijlating van een zedendelinquent. Voor casuïstiek met een code rood geldt dat deze altijd prioriteit heeft, dat het focusoverleg buiten de reguliere tijden kan worden gepland, het management van de ketenpartners altijd wordt geïnformeerd en zij bepaalt wie wordt uitgenodigd. De OOV'er van de betreffende gemeente vervult daarbij een sleutelrol als 'linking pin' naar de driehoek (burgemeester, justitie en politie) en rechtstreeks naar de burgemeester. Hierbij worden vaststaande protocollen gehanteerd zoals bijvoorbeeld het protocol maatschappelijk onrust bij zedenzaken.

#### Aanpak jihadisme en radicalisering

In 2015 is de pilot-aanpak van jihadisme omgezet in een structurele aanpak. Het Veiligheidshuis heeft expertise opgebouwd en een werkwijze voor deze aanpak ontwikkeld. De rol die het Veiligheidshuis in de aanpak heeft gepakt (als onafhankelijke facilitator van ketensamenwerking, informatieknoppunt en signalering van regionale verbanden) wordt door de justitiepartners, gemeenten en zorgpartners ervaren als meerwaarde.

Alle gemeenten in de regio Haaglanden die met dit onderwerp te maken hebben, kunnen een beroep doen op het Veiligheidshuis. Daarnaast is deze aanpak in samenwerking met het Veiligheidshuis Hollands Midden voor de hele politie eenheid beschikbaar gesteld. Ook hierin ligt een meerwaarde: om een bovengemeentelijk (en zelfs internationaal) opererende beweging aan te pakken, is het goed om vanuit het Veiligheidshuis voor meerdere gemeenten en regio's actief te zijn en verbanden te kunnen leggen.

De aanpak en doelgroep zijn 'in beweging' en de actualiteiten vragen geregeld om een aanpassing, aanscherping of concretisering van een gedeelte van de methodiek en de afspraken. In 2016 gaan we door met het organiseren en faciliteren van de ketensamenwerking in deze aanpak, waarbij samen met de betrokken gemeenten, politie en het Openbaar Ministerie wordt gekeken welke casuïstiek lokaal opgepakt kan worden en welke casuïstiek in het Veiligheidshuis thuishoort.

Naast de casusoverleggen, organiseert het Veiligheidshuis het Tactisch Overleg met de managers van de betrokken organisaties. Actualiteiten en signalen vanuit de casuïstiek (wat werkt wel, wat werkt niet) worden besproken, oplossingen aangedragen voor structurele knelpunten (gaten in de keten) en trends en ontwikkelingen gesignaleerd. De partners hebben met elkaar onderstaande thema's geprioriteerd voor 2016:

- Onderzoek naar de effecten van de ingezette interventies in de aanpak
  - Professionalisering van medewerkers en duiding van casuïstiek
  - Doorontwikkelen van het monitoren van het plan van aanpak, afspraken en personen
  - Opstellen van beleid in de aanpak van de minderjarige geradicaliseerden
  - Betrekken van nieuwe partners
  - De vorm van regievoering vanuit de gemeente ten opzichte van de justitiële- of civielrechtelijke maatregel
- Verschillende partners en/of gemeenten zijn trekker in het oppakken van deze punten.

Tevens zet het Veiligheidshuis zich in om de landelijke uitrol van de aanpak jihadisme en radicalisering voor de veiligheidshuizen vorm te geven.

**Kortom, in 2016 zullen we samen met de partners en de gemeenten alles uit de kast halen de regio Haaglanden veiliger en leefbaarder te maken.**

## Deel II

## Het Veiligheidshuis Haaglanden: wat doen we en hoe werkt het?

In deze bijlage is uitgebreidere informatie te vinden over het Veiligheidshuis Haaglanden in het algemeen, de structuur van de organisatie en het werkproces.

### I. ALGEMEEN

#### 1.1 Het Veiligheidshuis Haaglanden

De gemeenten van de regio Haaglanden (Delft, Den Haag, Leidschendam-Voorburg, Midden-Delfland, Pijnacker-Nootdorp, Rijswijk, Wassenaar, Westland en Zoetermeer) vormen samen één Veiligheidshuis waarbij de gemeente Den Haag is aangewezen als centrumgemeente. De gemeenten hebben elk een eigen lokale kamer: een organisatorisch verband waarin zij de lokale aanpak van criminaliteit en overlast vorm geven. De gemeente bepaalt zelf hoe die lokale kamer eruit ziet en kan evenals een regionale ketenpartner, zoals de politie of het OM (Openbaar Ministerie), complexe casuïstiek aanmelden bij het Veiligheidshuis Haaglanden.

#### 1.2 De functie van het Veiligheidshuis

Het Veiligheidshuis is een netwerkorganisatie van gemeenten en partners uit de straf- en zorgketen. In het Veiligheidshuis komen de ketenpartners onder eenduidige regie tot een ketenoverstijgende aanpak van complexe problematiek ter voorkoming van recidive en maatschappelijke uitval. Deze aanpak is niet alleen voor justitiabelen, maar ook voor individuen of groepen met een groot risico op afglijden naar crimineel en ernstig overlastgevend gedrag. Als netwerk vormt het Veiligheidshuis een belangrijke schakel in de verbinding tussen straf, zorg en bestuurlijk optreden. De meerwaarde zit dan ook in de ketenoverstijgende aanpak, waarbij alle partners hun eigen (wettelijke) verantwoordelijkheden behouden. Daarnaast is het Veiligheidshuis een expertisecentrum waar kennis vergaard en gedeeld wordt.

<sup>1</sup> De BOB-methodiek staat voor beeldvorming, oordeelsvorming en besluitvorming. Voor verdere informatie, zie bijlage.

1.3 Doelstelling en visie

De doelstelling van het Veiligheidshuis Haaglanden is het versterken van de ketensamenwerking van de strafrecht, zorg- en bestuurlijke keten. Hierdoor kan een efficiëntere en effectievere aanpak van criminaliteit en overlast worden opgezet, wat de kans op recidive vermindert. Ter nadere uitwerking van haar doelstelling heeft het Veiligheidshuis een visie welke wordt gedragen door vier kernbegrippen:

**Klantgerichtheid:** Het Veiligheidshuis is een instrument van het veiligheidsbeleid van de gemeenten in de regio Haaglanden. De gemeenten bepalen, in overleg met het Veiligheidshuis, hoe het Veiligheidshuis het beste kan bijdragen aan het realiseren van gemeentelijke doelstellingen. Daarnaast zijn ook de professionals die werkzaam zijn bij de ketenpartners klanten van het Veiligheidshuis. Zij kunnen terecht bij het Veiligheidshuis als zij advies willen over de manier waarop zij een casus het best kunnen aanpakken. Ook kunnen zij casuïstiek aanmelden voor bespreking in het Veiligheidshuis.

**Integrale ketensamenwerking:** De kerncompetentie van het Veiligheidshuis is integrale ketensamenwerking. Partners uit de strafrecht, zorg- en bestuurlijke keten maken tijdens een focusoverleg een gezamenlijke analyse van de situatie van een persoon of een systeem. Door optimaal van elkaars kennis, kunde en instrumentarium gebruik te maken, kan er snel en gericht worden opgetreden richting de betrokkene en de omgeving. Aan de hand van de analyse worden gezamenlijk doelen opgesteld voor een plan van aanpak en worden onderling afspraken gemaakt over de te nemen stappen en wie wat uitvoert. Daarnaast wordt een casuscoördinator aangewezen die toeziet op de voortgang van het plan van aanpak en de nakoming van de gemaakte afspraken.

**Maatwerk:** Essentieel voor een doeltreffende aanpak is dat per casus aan de hand van de specifieke situatie van de betrokkene of het systeem wordt bekeken welke interventies er nodig zijn. Soms kan het voor een veelpleger met een lang strafblad voldoende zijn als twee partners hun activiteiten op elkaar afstemmen, terwijl voor een first offender met een multiprobleem achtergrond veel meer interventies van meer verschillende partijen nodig zijn. Daarom worden alle meldingen eerst gescreend door de kernpartners van het Veiligheidshuis tijdens een weegoverleg. Middels deze triage wordt onder regie van een procesregisseur de meest geschikte aanpak gekozen.

**Focus:** Juist voor de meest complexe doelgroep kan de bundeling van kennis en expertise die bij de partners in het Veiligheidshuis aanwezig is het verschil maken. Daarom

richt het Veiligheidshuis zich met name op die groep met multiproblematiek.

1.4 De Partners

In het Veiligheidshuis Haaglanden werken partners samen. Er wordt onderscheid gemaakt tussen kernpartners en incidentele ketenpartners. Kernpartners zijn organisaties die fysiek werken in het Veiligheidshuis, structureel deelnemen aan diverse overleggen en zij zijn vertegenwoordigd in het directie-overleg. Incidentele partners zijn ketenpartners die betrokken zijn bij enkele overleggen. Er wordt met hen verbinding gezocht om de processen in het Veiligheidshuis en daarbuiten (vooral in de zorgketen) goed te laten aansluiten.

- Het Veiligheidshuis Haaglanden heeft de volgende kernpartners:
- **Gemeenten** (Delft, Den Haag, Leidschendam-Voorburg, Midden-Delfland, Pijnacker-Nootdorp, Rijswijk, Wassenaar, Westland, Zoetermeer);
  - **OM** (Openbaar Ministerie) Den Haag;
  - **Politie** Eenheid Den Haag;
  - **RN** (Reclassering Nederland);
  - **Palier** (Reclassering en Forensische + Intensieve Zorg);
  - **DJI** (Dienst Justitiële Inrichtingen Penitentiare Inrichtingen Zoetermeer);
  - **JBW** (Jeugdbescherming West);
  - **RvdK** (Raad voor de Kinderbescherming);
  - **LdH** (Leger des Heils Reclassering en Jeugd(Zorg));
  - **VT** (Veilig Thuis);
  - **BN** (Bureau Nazorg ex-gedetineerden).

Naast de kernpartners zijn ook andere partners die structureel deelnemen aan overleggen en op regelmatige basis aanwezig zijn op het Veiligheidshuis. Het CCP (het centraal coördinatiepunt van GGD Haaglanden) neemt deel aan de weeg-en focusoverleggen en is op overlegdagen fysiek aanwezig in het Veiligheidshuis. GLD Zorg (Goodwillwerk Leger des Heils regio Den Haag) is elke donderdag aanwezig in het Veiligheidshuis en neemt op die dag deel aan de overleggen. Middin neemt deel aan de focusoverleggen, levert informatie voor het weegoverleg en is geregeld fysiek aanwezig in het Veiligheidshuis. De aanwezigheid en deelname van deze partners wordt door het Veiligheidshuis als zeer waardevol gezien.

1.5 Kernpartners gehuisvest in het Veiligheidshuis

De niet-gemeentelijke kernpartners (zie 1.4) leveren voor vier dagen personele bezetting in het Veiligheidshuis. BN (Bureau Nazorg) en VT (Veilig Thuis) hebben ervoor

gekozen om een team vast in het Veiligheidshuis te huisvesten. Dit bevordert de ketensamenwerking en zorgt voor korte lijnen met de partners in het Veiligheidshuis. Bij 1.6. wordt toegelicht welke werkzaamheden zij uitvoeren. Daarnaast vinden op het Veiligheidshuis overleggen plaats die niet vanuit het Veiligheidshuis worden geïnitieerd maar wel gefaciliteerd. Hierbij gaat het om bijvoorbeeld het NTB (netwerk- en trajectberaad) en het PIJ-beraad (Plaatsing Inrichting Jeugdigen) onder voorzitterschap van de RvdK (Raad voor de Kinderbescherming). Deze overleggen zijn van belang voor het realiseren van goede nazorg aan jongeren die kort of langdurend in een JJI (Justitiële Jeugd Inrichting) hebben verbleven. Het doel van het overleg is de terugkeer van een jongere in de maatschappij zo goed mogelijk voor te bereiden te en te voorkomen dat hij opnieuw terug valt in criminaliteit.

1.6.1 BN (Bureau Nazorg)

BN is gehuisvest in het Veiligheidshuis en ondersteunt gedetineerden bij de terugkeer in de maatschappij met als doel verlaging van recidive. Des te soepeler de nieuwe start voor de ex-gedetineerde verloopt, des te lager is de kans op recidive. Ondersteuning betekent in de praktijk dat BN de gedetineerde zoveel mogelijk op weg helpt de terugkeer zelf voor te bereiden. De buitendienst van BN bezoekt de gedetineerde in de PI en bekijkt wat de zorgen zijn. Waar het de gedetineerde niet lukt, stapt BN actief in. Naar aanleiding van de bezoeken van de buitendienst voert de binnendienst acties uit en onderhoudt het contact met zowel de gedetineerde als hulpverleners. Met de intake medewerkers wordt direct na detentie een afspraak ingepland voor de uitkeringsaanvraag.

1.6.2 VT (Veilig Thuis)

VT richt zich op het adviseren, onderzoeken en inzetten van hulp bij huiselijk geweld en kindermishandeling. De inzet van VT in het Veiligheidshuis is om zo vroeg mogelijk bevraagd te worden bij alle zaken waar mogelijk huiselijk geweld en kindermishandeling speelt. VT kan dan een adviserende rol spelen of eventueel informatie leveren om een volledig beeld van een casus te krijgen. Daarnaast kan VT een actuele melding doen. Verder coördineert Veilig Thuis ook de huisverboden vanuit het Veiligheidshuis.

## II. ORGANISATIESTRUCTUUR

Het Veiligheidshuis is een uitvoeringsorganisatie waar hoofdzakelijk individuele casuïstiek wordt afgehandeld. De structuur en de sturing richten zich hier vooral op efficiënte casusbehandeling. De meer specifieke werkprocessen (preventie, straf, zorg en hulpverlening) worden gecoördineerd door de kernpartners (met name gemeenten, OM, Politie, de Reclasseringsorganisaties en de GI's (Gecertificeerde Instellingen Jeugdzorg)).

### Decentralisaties en inrichting lokale kamers

Vanaf 1 januari 2015 hebben gemeenten vanwege de drie decentralisaties (WMO, Jeugd, Participatie) een regisserende rol in het sociale domein. Gemeenten hebben veelal als gevolg van nieuwe wettelijke taken en verantwoordelijkheden hun lokale infrastructuur voor hulp en ondersteuning aangepast. Het Veiligheidshuis volgt de ontwikkelingen van de gemeenten van de regio Haaglanden en stemt via de lokale kamer een sluitende aanpak en optimale samenwerking met gemeenten af.

In beginsel vindt overleg over een casus plaats in de lokale kamer van de gemeente waar de betrokkene (te weten de casus) inwoner is. Per gemeente wordt invulling gegeven aan de lokale kamer. Met de komst van de sociale wijkteams en Jeugdteams (in elke gemeente anders georganiseerd) moeten de partners van het Veiligheidshuis (zorg, bestuurlijk en veiligheid) zich opnieuw verhouden tot gemeenten.

De negen gemeenten van de regio Haaglanden regelen zelf hoe ze hun eigen lokale kamer inrichten en hoe de samenwerking binnen de gemeente loopt (tussen het jeugd-, sociaal team en lokale kamer). Er zijn verschillende uitwerkingen. Zo is bijvoorbeeld in de gemeente Delft een aparte kamer ingericht, incl. een informatieknooppunt en lokale focusoverleggen. In Rijswijk is gekozen om geen aparte lokale kamer in te richten, maar aan te sluiten bij de bestaande overlegstructuur, bijv. van het sociale team. Bij beide gemeenten loopt nu een pilot hoe deze aansluiting in de praktijk loopt en op welke punten er winst te behalen valt. Hierbij wordt gebruik gemaakt van AVE, een landelijk model van de VNG voor de op- en afschaling tussen zorg- bestuurlijke en veiligheidspartners. Begin 2016 zullen de uitkomsten van de pilot met de partners worden besproken.

In Den Haag is recentelijk het DOS (Districtelijk Operationeel Samenwerkingsoverleg) opgericht. Een samenwerkingsverband per politiedistrict voor de

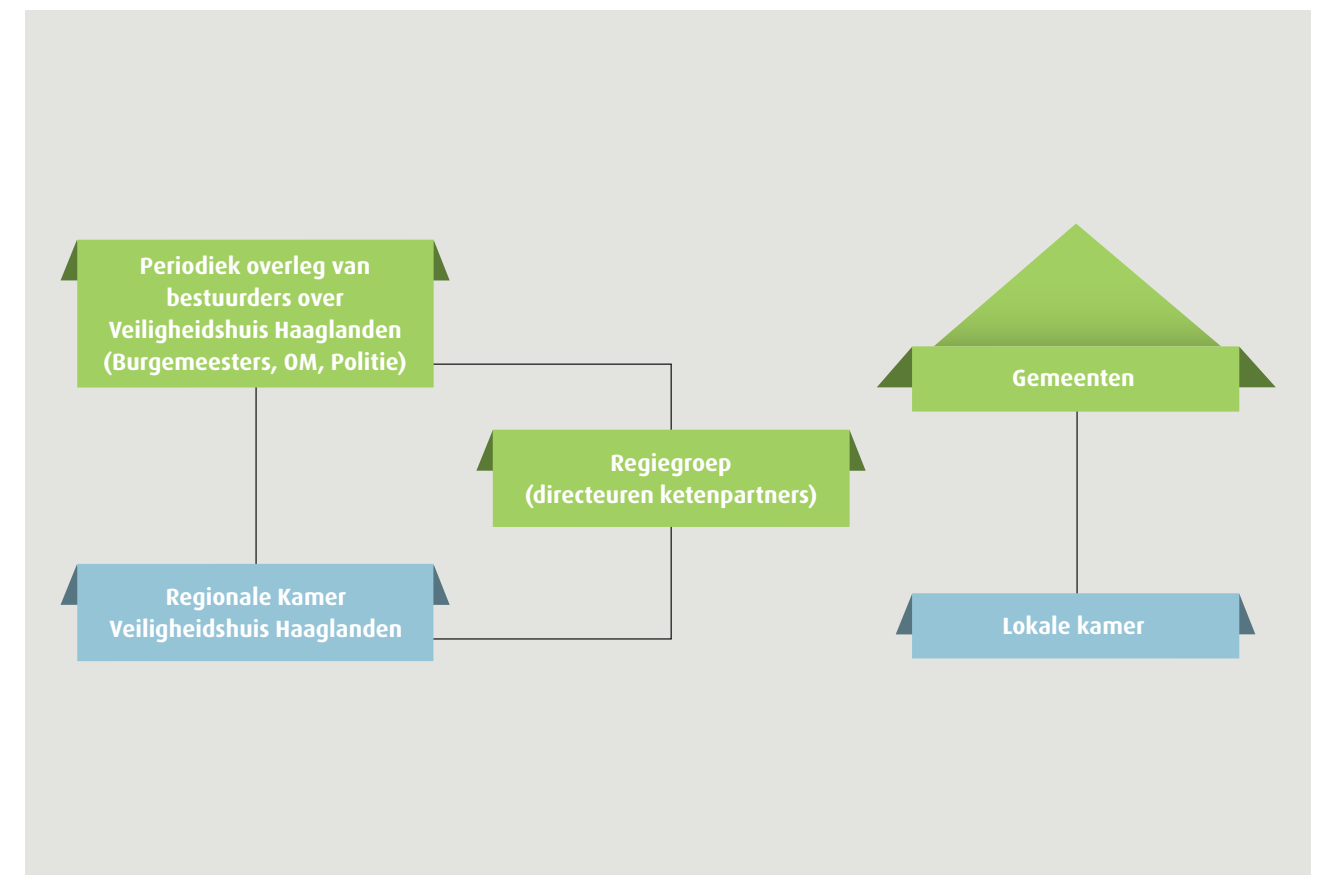
persoonsgerichte aanpak onder de procesregie van het onderdeel Veiligheid van de gemeente. Het DOS is vooral opgericht voor de minder complexe casussen waarbij snelle en doelgerichte interventies voldoende zijn. De complexe casussen, waarbij meer en ingrijpendere informatie wordt verzameld en gedeeld, worden opgeschaald naar het Veiligheidshuis.

Wanneer een casus lokaal niet kan worden opgelost, kan deze dus worden aangemeld bij het Veiligheidshuis. Dit geldt ook voor de gevallen waar de justitiepartners bij nodig zijn. Elke gemeente heeft een vast aanspreekpunt binnen het Veiligheidshuis in de vorm van een procesregisseur. Op deze manier kan snel en effectief geschakeld worden tussen de lokale- en regionale kamer. Evenwel behoudt elke partner in het Veiligheidshuis ten alle tijden zijn eigen verantwoordelijkheden en bevoegdheden.

### Periodiek- en bestuurlijk overleg en regiegroep

De burgemeesters van de negen gemeenten van de regio Haaglanden, de Hoofdofficier van Justitie en een vertegenwoordiger van het korpsbestuur van de Politie Eenheid Den Haag komen tijdens een periodiek overleg (bestuurlijk overleg Veiligheidshuis) samen. Dit overleg wordt voorgezeten door de burgemeester van Den Haag en stelt de begrotingen, werkplannen, jaarverslagen en jaarrekeningen van het Veiligheidshuis vast en bepaalt het beleid en de prioriteiten. Daarnaast wordt er ook over de toetreding van nieuwe deelnemers/partners en het onderbrengen van nieuwe processen in het Veiligheidshuis gesproken. In een ander bestuurlijk overleg zijn de wethouders vertegenwoordigd en kan de ketenmanager van het Veiligheidshuis periodiek aanschuiven om het Veiligheidshuis op de agenda te zetten.

Verder is er een regiegroep onder voorzitterschap van de directeur Veiligheid van Den Haag met vertegenwoordigers van de kernpartners op directieniveau. Namens de regiogemeenten nemen de hoofden OOV (Openbare Orde en Veiligheid) van de gemeenten Delft en Zoetermeer hieraan deel. De regiegroep bespreekt de gewenste beleidsmatige aansturing van het Veiligheidshuis Haaglanden en de doorontwikkeling. Ook bereidt zij de besluitvorming van het bestuurlijk overleg voor. De betrokken ketenpartners zijn op managers/teamleiders niveau vertegenwoordigd in het Tactisch Overleg (voor de aanpak Jihadisme) en in het kernteam Veiligheidshuis (voor alle andere doelgroepen en werkzaamheden). Het Veiligheidshuis voert het secretariaat van deze overleggen. De ketenmanager van het Veiligheidshuis is in dienst van



Periodiek- en bestuurlijk overleg en regiegroep

de centrumgemeente Den Haag en wordt hiërarchisch aangestuurd door de directeur Veiligheid van de gemeente Den Haag. De ketenmanager van het Veiligheidshuis organiseert de samenwerking in het Veiligheidshuis en voert regie op de dagelijkse werkzaamheden en de (door) ontwikkeling van de werkprocessen.

## III. WERKPROCESSEN

Het Veiligheidshuis heeft dagelijks te maken met complexe problematiek en de kracht zit in het spelen van een verbindende rol tussen (keten)partners. Het garanderen van de juiste aanpak vraagt van het Veiligheidshuis om een zeker kwaliteitsniveau te bieden en te blijven ontwikkelen en verbeteren. Het jaarlijkse klanttevredenheidsonderzoek onder de melders van complexe casussen helpt daarbij. Daarnaast vergt het flexibiliteit en professionaliteit van de individuele medewerkers, maar ook een zekere structuur

die de ketenpartners kan worden geboden voorafgaand, tijdens en na overleggen.

Om dit te realiseren worden de casussen middels een vaste methodiek, te weten de BOB (Beeldvorming, Oordeelsvorming en Besluitvorming), besproken. Deze methode met bijbehorende structuur draagt er aan bij dat de overleggen met maatwerk en aandacht voor de beeldvorming van de casus zowel grondig als snel plaatsvinden. Door de BOB toe te passen zet het Veiligheidshuis optimaal in op het voeren van een goed overleg, wat kan leiden tot een weloverwogen, passende vervolgstap / plan van aanpak.

Essentieel is dat alle aanwezigen voor een overleg goed voorbereid zijn, dat de juiste partijen aan tafel zitten en dat alle benodigde informatie beschikbaar is. Wanneer dit niet het geval is, kent de BOB onvoldoende kans van slagen.





## Procesregisseur

### ALGEMEEN

- Stuur strak op het verloop van het overleg\*
- Stuur op het proces, niet op de inhoud
- Benoem de fase waar je aan begint\*\*

*Wat je nu noemt is een oplossing, die parkeren we even tot de oordeelsvormingsfase.*

*Zijn we het eens over het beeld? Dan gaan we door met de oordeelsvorming.*



*De centrale vraag van dit overleg: "Hoe voorkomen we dat Jan zijn broertje Tim meesleept in zijn delinquent gedrag?"*

### OPENING

- Open met een samenvatting van de beschikbare informatie
- Benoem de aanleiding van het overleg
- Formuleer een heldere centrale vraag om richting te geven aan het overleg\*



### BEELDVORMING

- Laat de aanmelder kort de aanleiding en de vraag toelichten\*
- Geef ruimte aan een inhoudelijke dialoog. Distilleer daaruit de knelpunten\*
- Gebruik voor jezelf een checklist met leefgebieden
- Vat het gezamenlijke beleid samen en vraag kernpartners of dit klopt

*Wat ik begrijp uit jullie discussie is dat Tim opkijkt tegen zijn grote broer, een moeder heeft met drugsproblemen en steeds vaker spijbelt. Klopt het dat dit de belangrijkste aandachtspunten zijn?*



*Wanneer jullie even niet kijken naar jullie handhavingsmiddelen, maar puur naar de situatie: wat moet er dan idealiter gebeuren om Tim weer op het rechte pad te krijgen.*

### OORDEELVORMING

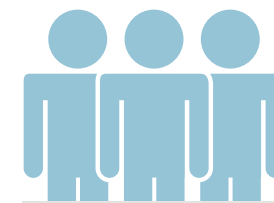
- Vraag eerst naar een utopische oplossing\*
- Bekijk daarna de haalbaarheid ervan. Benoem kansen en knelpunten
- Laat ruimte voor discussie. Benoem daarbij gezamenlijke aanknopingspunten
- Vat de besloten oplossingsrichtingen samen



### BESLUITVORMING

- Maak een helder plan van aanpak\*
- Stuur aan op het maken van helder afspraken\*
- Benoem een casuscoördinator\*
- Maak een duidelijke taakverdeling\*
- Geef een ZSM-advies
- Laat ketenpartners hun taken herhalen en controleer of alle actiepunten zijn belegd\*
- Controleer de notulen en benoem het vervolg

*We hebben dus het volgende afgeproken: JBW doet A met Tim, RN doet B met Jan en Palier doet C met moeder. JBW is hierbij casuscoördinator.*



## Ketenpartners

### ALGEMEEN

- Houd bij het verschaffen van informatie rekening met de fase waarin het overleg zich bevindt
- Een procesregisseur stuurt streng en het kan zijn dat hij of zij je in de rede valt en informatie parkeert tot een volgende fase. Vat dit niet persoonlijk op\*

*Wat je nu noemt is een oplossing, dit wil ik graag parkeren tot de oordeelsvormingsfase.*

*\*?!#.*



*De centrale vraag van dit overleg: "Hoe voorkomen we dat Jan zijn broertje Tim meesleept in zijn delinquent gedrag?"*

### OPENING

- De procesregisseur begint met een samenvatting van de reeds beschikbare informatie
- De procesregisseur benoemt de aanleiding van het overleg
- De procesregisseur formuleert een heldere centrale vraag om richting te geven aan het overleg\*



### BEELDVORMING

- De melder begint met het kort toelichten van de persoon en de reden van melding bij het Veiligheidshuis
- Reageer waar nodig, maar houd het bij feitelijke informatie en/of een inhoudelijk oordeel over de persoon
- Zorg ervoor dat alle feitelijke informatie die betrekking heeft op de casus in deze fase op tafel komt
- Ga een inhoudelijke dialoog niet uit de weg wanneer jouw beeld niet klopt met dat van een andere ketenpartner

*Jan moet eigenlijk uit huis worden geplaatst zodat Tim even rustig in een stabiele gezinssituatie kan opgroeien. maar Jan is meerderjarig en luistert niet. We kunnen hem ook niet dwingen.*

### OORDEELVORMING

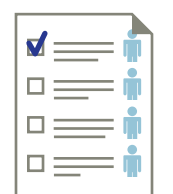
- Denk eerst na over een utopische oplossing. Als alles kan, wat moet er dan gebeuren\*
- Bekijk daarna de haalbaarheid ervan. Wat zijn kansen en knelpunten?\*
- Ga de discussie aan wanneer je geen vertrouwen hebt in de aangehaalde oplossingsrichtingen; geef aan waarom



### BESLUITVORMING

- Maak gezamenlijk een helder plan van aanpak\*
- Denk mee over een casuscoördinator
- Stel een ZSM-advies op
- Let goed op welke afspraken worden gemaakt
- Zorg dat je duidelijk weet wat jouw taken zijn
- Vraag relevante contactgegevens op
- Zorg ervoor dat je het vervolg voor ogen hebt\*
- Controleer gezamenlijk de notulen

*Oké. Dan ga ik dat traject inzetten. Ik houd daarbij de casuscoördinator op de hoogte. Maar stel nou dat Jan niet meewerkt aan begeleid wonen? Hebben we dan een plan B?*



3.1 Meldingen

Het Veiligheidshuis Haaglanden hanteert met betrekking tot een melding een drietal criteria. Er moet sprake zijn van:

- Actualiteit;
- Multiproblematiek;
- En/of beargumenteerde zorg.

Het Veiligheidshuis beoordeelt elke melding door deze met de kernpartners te bespreken tijdens het weegoverleg (zie 3.2.). Alle partners kunnen een actuele melding doen bij het Veiligheidshuis. De meldingen kunnen via verschillende wegen het Veiligheidshuis bereiken:

1) Lokale kamers

Op initiatief van een lokale kamer kan het Veiligheidshuis worden betrokken bij de aanpak van casussen die voldoen aan de criteria. De lokale kamer kan volstaan met het vragen van informatie of advies. Maar zij kan een casus ook aanmelden met de vraag aan het Veiligheidshuis om een gezamenlijk plan te maken met de regionale partners. Ongeacht het verdere verloop blijft de melder altijd betrokken bij de casus.

2) ZSM (Zo Snel, Slim, Selectief, Simpel, Samen en Samenlevingsgericht Mogelijk)

ZSM (werkwijze waarbij na aanhouding van een verdachte het OM binnen zes uur beslist of een zaak snel afgedaan kan worden of niet) kan een melding doen indien er bij de verdachte sprake is van multiproblematiek. Een melding vanuit ZSM wordt altijd direct in behandeling worden genomen door het Veiligheidshuis. Indien een betrokkene reeds besproken wordt in het Veiligheidshuis, wordt er een ZSM-advies gegeven. Dit advies wordt meegenomen in de besluitvorming wanneer de betrokkene een volgende keer bij ZSM binnenkomt. Daarnaast wordt er als een betrokkene binnenkomt bij ZSM altijd gecheckt of deze reeds bekend is bij het Veiligheidshuis.

3) SD’ers (stelselmatige daders)

Het Veiligheidshuis bespreekt op basis van informatie van het OM alle SD’ers uit de regio Haaglanden die geen reclasseringstoezicht hebben of als het reclasseringstoezicht niet goed loopt. Er wordt bekeken of (en zo ja welke) extra stappen genomen moeten worden. Tijdens het weegoverleg wordt er een ZSM-indicatie geformuleerd of er wordt besloten om de SD’er in een focusoverleg te bespreken.

4) ISD (Inrichting SD’ers) en DJI Dienst Justitiële Inrichtingen)

DJI monitort alle lopende ISD-trajecten. Drie maanden

vóór afloop van een maatregel meldt DJI de casus bij het Veiligheidshuis. De casus wordt geagendeerd voor een focusoverleg en kernpartners beoordelen gezamenlijk of de nazorg van de maatregel voldoende geborgd is. Doel is dat de gedetineerde een realistische kans op een nieuwe start in de samenleving heeft. Ook als tijdens de maatregel het traject stagneert, kan de DJI de casus opnieuw inbrengen om integraal te bespreken.

Als er sprake is van een goede uitstroom (wat wordt beoordeeld door de PI en partner die na detentie contact heeft met betrokkene) wordt de casus niet besproken bij het Veiligheidshuis.

5) Overvallers

De politie meldt iedere overvaller bij het Veiligheidshuis. Echter er is geen zicht op de overvallers die plegen buiten de eenheid Den Haag (en wel in Den Haag wonen). De BIOS (Bestuurlijke Informatie Overvallen en Straatroven) heeft een landelijk overzicht en meldt elke overvaller terugkerend naar gemeente Den Haag ongeacht de pleegplaats. Hierdoor krijgt het Veiligheidshuis een algeheel zicht op de doelgroep overvallers.

Het informatiecentrum van het Veiligheidshuis plant de overvaller (jeugd en volwassenen) in het kader van monitoring in voor een weegoverleg. Vanaf het moment van aanhouding tot en met de uitstroom uit detentie worden overvallers gevolgd, waarbij altijd wordt geïnventariseerd of het noodzakelijk is om een overvaller in de focusaanpak te bespreken.

Naast deze werkwijze pleegt het Veiligheidshuis extra inzet om de ketensamenwerking rondom overvallers te monitoren (volgens de vastgestelde ketenprocesbeschrijving voor gewelddadige vermogenscriminaliteit). Zo heeft het Veiligheidshuis de taak om de stand van zaken te monitoren en knelpunten te signaleren. Deze werkwijze wordt in 2016 doorgezet.

6) OVP (Opvang Verwarde Personen)

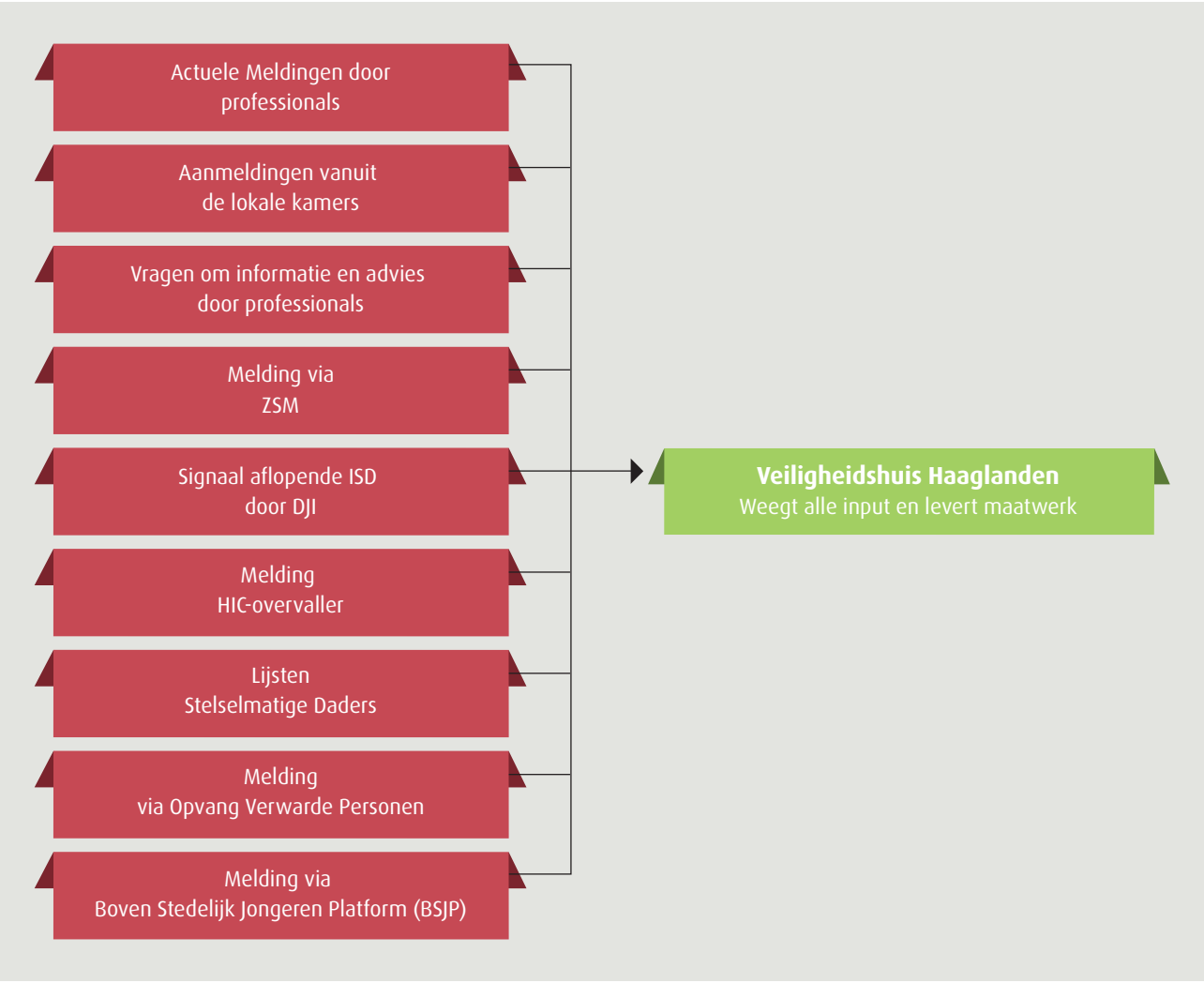
In de OVP op het hoofdbureau van de politie in Den Haag vangt een zorgteam verwarde personen op die in aanraking zijn gekomen met de politie. Sinds 2015 zijn er samenwerkingsafspraken met de OVP en het Veiligheidshuis. Aan de hand van een uitgevoerde pilot in 2015 zijn deze afspraken opgesteld. Zowel de OVP als het Veiligheidshuis zien de meerwaarde en willen doorgaan met de samenwerking in 2016. Deze verbinding is tweezijdig. Zo doet de OVP bijvoorbeeld een melding

bij het Veiligheidshuis als bij beoordeling voor de IBS, betrokkene niet IBS-waardig is, maar er wel sprake is van een gevaarlijke setting en/of er nog zorgen over de betrokkene zijn. Professionals werkzaam bij de OVP doen deze melding aan het Veiligheidshuis. Daarnaast wordt momenteel nog naar een manier gezocht om via een technische oplossing een extra check kan worden gedaan of de juiste casuïstiek het Veiligheidshuis bereikt. Andersom kan het Veiligheidshuis ook melding doen bij de OVP op het moment dat zij daar noodzaak toe zien. Op deze wijze geven we invulling aan de opdracht in de kamerbrief van Minister Schippers, waarin zij aangeeft dat de voorziening van verwarde personen in rechtstreeks verband moet staan met de regionale veiligheidshuizen.

7) BSJP (BovenStedelijk Jeugd Platform)

Het BSJP biedt ondersteuning aan professionals die jongeren in de leeftijd van 16-27 jaar helpen met multiproblemen op het terrein van dagbesteding, zorg, huisvesting, veiligheid en schulden en die wonen in de gemeenten Den Haag, Leidschendam-Voorburg en Rijswijk. Een professional kan bij het BSJP terecht als hij/zij vastloopt bij een casus en het hem/haar niet lukt deze casus zelf en in samenwerking met de bestaande structuren op te lossen.

Per november 2015 zal het Veiligheidshuis Haaglanden als expert onderdeel uitmaken van het BSJP-smoelenboek (voor advies en consulatie) en de BSJP-bureaudienst (als na consultatie nog onvoldoende duidelijk is wat er precies nodig is om de casus vlot te trekken). Dit maakt dat het BSJP ook een actuele melding kan doen bij het Veiligheidshuis.





3.2 Werkproces Veiligheidshuis Haaglanden

Het Veiligheidshuis Haaglanden kent een aantal standaard-overleggen waarbinnen op basis van de inhoud van casuïstiek maatwerk wordt geleverd.

1) Weegoverleg

Het Informatiecentrum van het Veiligheidshuis agendeert, in overleg met de procesregisseur, de meldingen voor een weegoverleg en verspreidt de agenda onder de kernpartners. Bij de ketenpartners wordt informatie opgevraagd. In het weegoverleg wordt aangaande de aangemelde casuïstiek gezamenlijk besloten welke aanpak voor de casus het meest passend is:

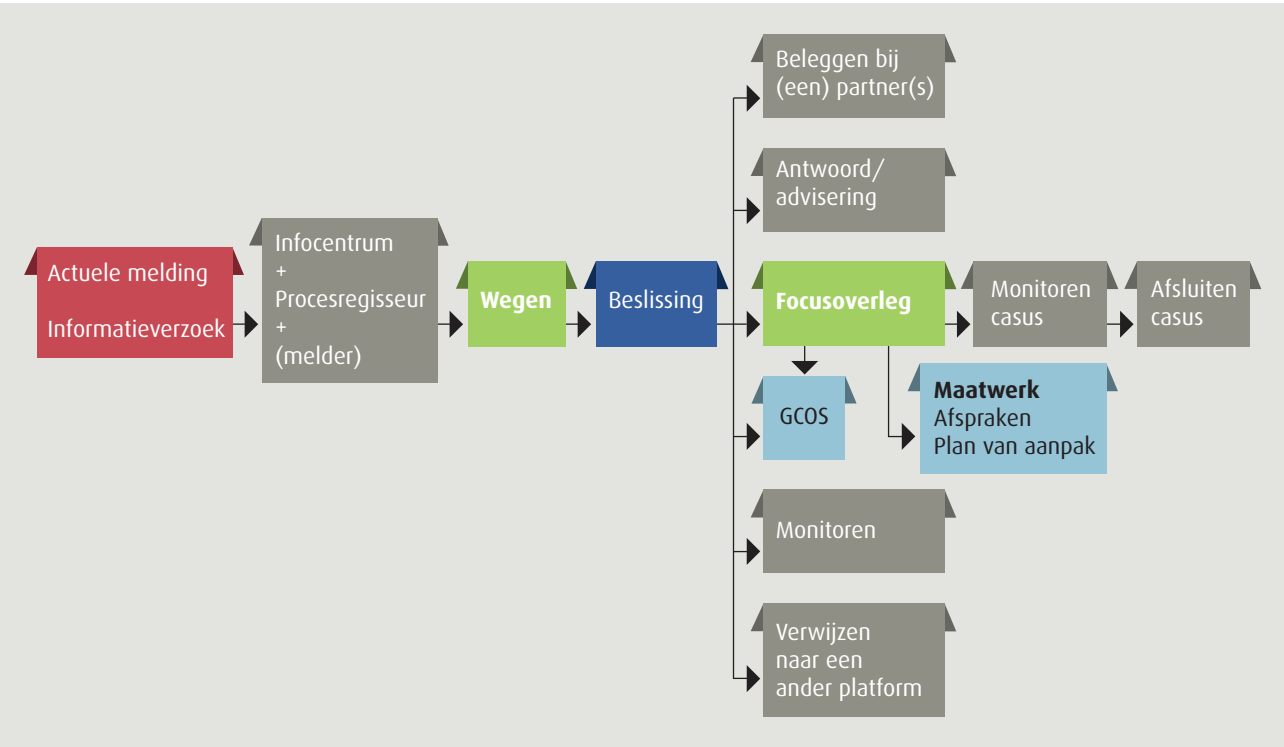
- Beleggen bij partner(s): de casus kan behandeld worden door een (paar) partner(s). Deze stemmen af wat het plan is, waardoor een focusoverleg en verdere inhoudelijke bespreking niet nodig is.
- Antwoord/advisering: de melder wordt geïnformeerd over de mogelijkheden en krijgt een advies over de te nemen stappen.
- Monitoring: er is geen reden om een casus op een focusoverleg te bespreken, maar op een bepaald moment in de toekomst wel, of als de situatie veranderd kan het nodig zijn de casus nogmaals te bespreken.
- Verwijzen naar een ander platform: Een casus is beter op

z'n plek bij een ander overleg of samenwerkingsverband.

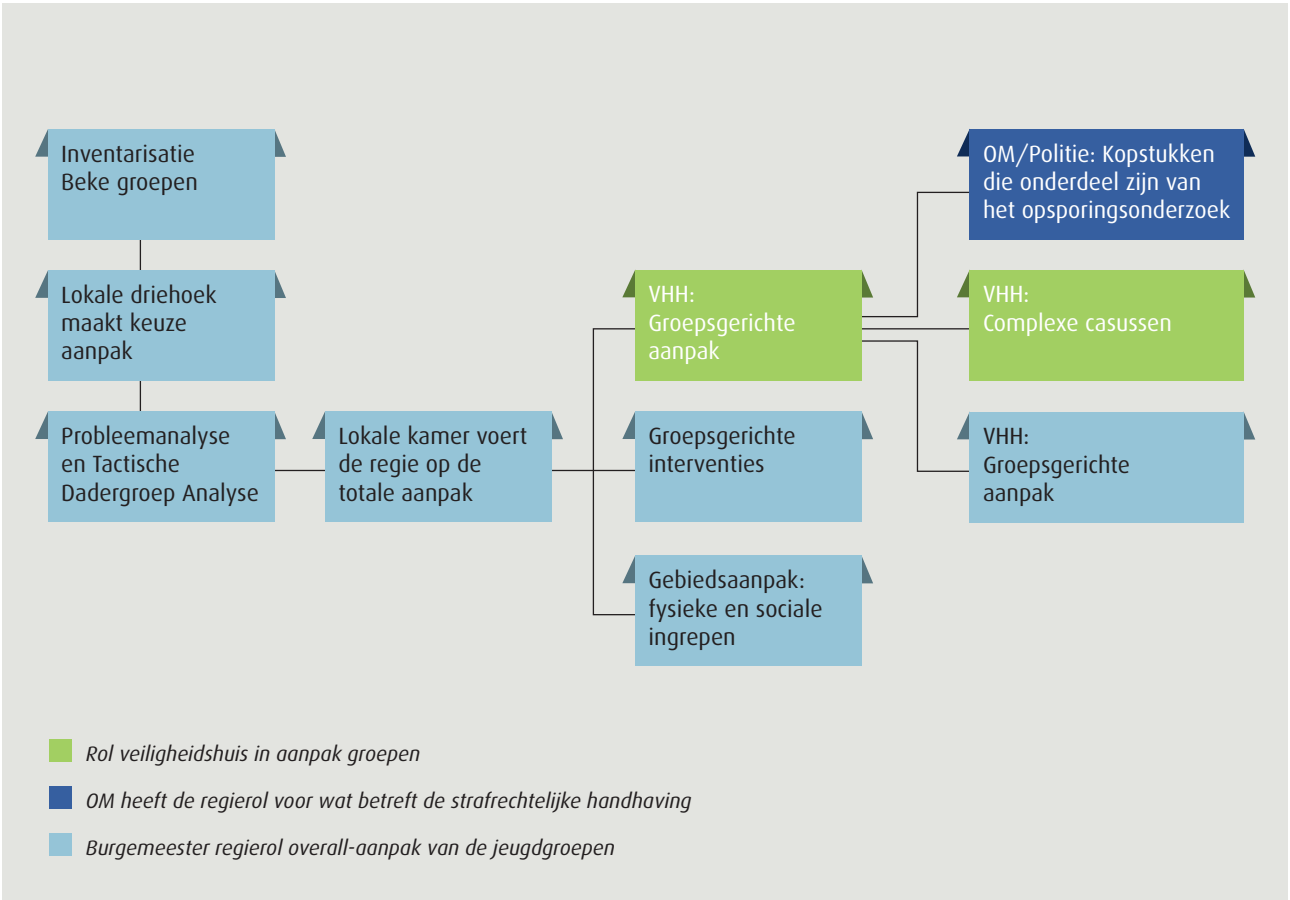
- Focusoverleg: de casus wordt geagendeerd voor het focusoverleg (jeugd, volwassenen of systeem), er wordt direct bekeken wie er uitgenodigd moeten worden en de algemene doelstelling van het focusoverleg wordt alvast zo concreet mogelijk beschreven.

2) Focusoverleg

Tijdens het focusoverleg, wat zich richt op het oplossen van vraagstukken met een complexe, meervoudige problematiek, vindt per casus maatwerk plaats door het plan van aanpak wat wordt opgesteld. Het Veiligheidshuis gebruikt de centrale aanpak juist voor die zaken waarin de verbinding tussen strafrechtelijke-, zorg- en bestuurlijke interventies voorwaarde is voor een succesvolle, duurzame aanpak van (potentieel) crimineel en overlastgevend gedrag. Bij de afronding van het focusoverleg wordt er een ZSM-advies geformuleerd en een casuscoördinator benoemd. Deze is eindverantwoordelijk voor het uitvoeren van het plan van aanpak. Door middel van follow-up overleggen wordt met de casuscoördinator en procesregisseur het plan van aanpak gemonitord. Indien nodig kan de casus nogmaals op een focusoverleg worden besproken. Indien het plan van aanpak de uitwerking heeft zoals bedacht, dan wordt de casus (voorlopig) afgesloten.



Het werkproces van het Veiligheidshuis Haaglanden



3) Groepsaanpak

De aanpak van leden van een criminele of overlastgevende groep waarbij gemeente, politie en OM samenwerken, vindt plaats in een apart casusoverleg voor groepen op verzoek van de betreffende gemeente. Wanneer een groep in beeld is gebracht en geprioriteerd in de lokale driehoek, vindt er een uitgebreide analyse plaats. Op basis daarvan wordt een plan van aanpak opgesteld. De verantwoordelijkheid voor die aanpak ligt primair bij de afzonderlijke gemeenten. De gemeente voert de overallregie op de aanpak. Deze bestaat doorgaans uit een samenstel van interventies, zoals maatregelen gericht op de hele groep, op een bepaalde locatie en op individuele leden van de groep. De gemeente kan de persoonsgerichte aanpak van individuele groepsleden in eigen hand houden, maar kan daarvoor ook een beroep doen op het Veiligheidshuis. De lokale driehoek in een gemeente bepaalt welke groepen worden aangepakt. Vervolgens voert de politie de zogenaamde TDA (Tactische Dadergroep

Analyse) uit. Dit betreft een analyse van de verschillende leden van de groep. Het gaat hierbij om: wie zijn de leiders / de meelopers, wat zijn de achtergronden van de diverse groepsleden, wat zijn hun problemen, welke strafrechtelijke en/of zorgpartijen zijn al met hen bezig, lopen er al maatregelen of plannen van aanpak, etc.. Op basis van de TDA wordt gestart met de persoonsgerichte aanpak van de geselecteerde groepsleden. Deze worden besproken in een casusoverleg wat voorgezeten wordt door de gemeente. Ook daar worden plannen van aanpak opgesteld en een casuscoördinator aangewezen. Ook als gemeenten de aanpak lokaal uitvoeren kunnen zij altijd terecht bij het Veiligheidshuis voor informatie en advies. Dat past bij de taak van het Veiligheidshuis als expertisecentrum. Van die mogelijkheid wordt ook regelmatig gebruik gemaakt. Daarbij kan het gaan om adviezen over de aanpak van een bepaalde casus, maar ook over interventiemogelijkheden, verrijking van informatie of organisatievraagstukken.

### 3.3 Aanpak jihadisme

De gemeenten zijn regievoerders in de aanpak jihadisme. Het Veiligheidshuis organiseert en faciliteert voor zowel Haaglanden als Hollands Midden de overleggen en levert de onafhankelijk voorzitter.

De kernpartners van de aanpak jihadisme zijn de gemeenten uit regio Haaglanden en Hollands Midden, het OM (openbaar ministerie), de politie, de RN (Reclassering Nederland), GGZ (geestelijke gezondheid zorg), JBW (Jeugdbescherming West) en de RvdK (Raad voor de Kinderbescherming). Zij zijn vaste partners van de casusoverleggen. De individuele deelnemers van de overleggen zijn anderen dan die bij de reguliere weeg- en focusoverleggen aanschuiven. Zij hebben expertise op het gebied van radicalisering en worden daarin ook geschoold. Daarnaast is de Nationaal Coördinator Terrorismedbestrijding en Veiligheid betrokken vanuit een adviserende rol gericht op de aanpak, ter ondersteuning van de regierol van gemeenten en op het gebied van advisering op casuïstiek.

#### Doelgroep

De doelgroep in de aanpak van jihadisme bestaat uit mensen die (1) voornemens hebben af te reizen naar Syrië en/of Irak (potentiele uitreiziger), (2) uitgereisd zijn naar het strijdgebied in Syrië en/of Irak, (3) teruggekeerd zijn uit Syrië en/of Irak en/ of (4) zijn tegenhoudend tijdens hun uitreis richting het strijdgebied (gefrustreerde uitreiziger) en/of (5) ronselaars en/of facilitators en/of (6) geradicaliseerd zijn. Het doel van het casuïstiekoverleg is om per casus tot een gezamenlijk plan van aanpak te komen die bijdraagt aan het tegengaan van verdere radicalisering, de-radicalisering bevordert en/of die potentiele uitreizigers, ronselaars, sleutelfiguren en facilitators tegenhoudt en/of verstoort.

#### Doelstellingen van de aanpak

Procesmatige doelen:

- De kernpartners weten welke signalen er zijn, op welke personen interventies gepleegd worden en door wie;
- De kernpartners en het VHH hebben zicht op regionale verbanden;
- Versterken van de ketensamenwerking op casuïstiek niveau voor de aanpak van jihadisme/radicalisering;
- Versterking van ketensamenwerking op tactisch niveau;
- Gezamenlijk prioritering van casuïstiek en interventies op tactisch niveau aan de hand van het regionale beeld;
- Uitwisseling van ‘best practises’ tussen de gemeenten.

Beoogde resultaten:

- Verzwakken van de jihadistische beweging middels casusgerichte interventies, met oog voor groepsdynamieken;
- Integraal inzetten van interventies die:
  - Helpen (verdere) radicalisering van personen tegen te gaan;
  - Bijdragen aan de-radicalisering (bijvoorbeeld: losweken uit het jihadistisch netwerk en het versterken van hun weerbaarheid);
  - Personen die willen uitreizen tegenhouden;
  - Passen binnen een persoonsgebonden aanpak voor uitreizigers en terugkeerders;
  - Ronselaars, facilitators en jihadistische sleutelfiguren verstoren.

#### Afstemmingsoverleg

De gemeente, de politie en het OM zijn leidend in het bepalen welke casussen lokaal of op het Veiligheidshuis worden besproken. Om de zes weken vindt er per gemeente een districtelijk afstemmingsoverleg plaats om de geprioriteerde lijst samen te stellen die bestaat uit mensen die voldoen aan de criteria van de doelgroep. De gemeente zit deze overleggen voor. Indien casuïstiek door één van de ketenpartners wordt aangebracht bij het Veiligheidshuis wordt deze voorgelegd aan de desbetreffende gemeente, politie en OM en wordt beoordeeld of deze casus direct op een casuïstiekoverleg wordt besproken of op het afstemmingsoverleg.

#### Casusoverleg

Het overleg bestaat doorgaans uit een aantal vaste partners en incidentele partners. Wie van de incidentele partners wordt uitgenodigd, hangt af van de betreffende casus. Het Veiligheidshuis levert voor deze overleggen de voorzitter, informatieanalist, de locatie en een methodiek om informatie te verwerken.

Tijdens het overleg zit de voorzitter voor (proces), de gemeente houdt inhoudelijk de regie. De taak van het Veiligheidshuis is het tot stand komen van een gezamenlijke analyse, het bepalen van de categorie en opstellen van doelstellingen en acties (gezamenlijk is dat het plan van aanpak) vanuit een onafhankelijke rol ten behoeve van een persoonsgebonden aanpak. Na het overleg wordt de uitvoering van het plan gecoördineerd en gemonitord door een casuscoördinator, welke toeziet op de gemaakte afspraken met ketenpartners uit het plan. De casuscoördinator is een van de ketenpartners uit het casusoverleg en wordt tijdens het casusoverleg

aangewezen. Het Veiligheidshuis is geen eigenaar van de informatie en het plan van aanpak, maar beheert het voor de kernpartners.

#### Regionaal Overleg

Indien noodzakelijk kan ook een regionaal casusoverleg worden gevoerd waar aandacht wordt besteed aan de onderlinge verbanden tussen verschillende casussen uit het jihadistische netwerk, dit kan zowel regionaal, nationaal als internationaal. Het Veiligheidshuis organiseert in nauwe samenwerking met andere veiligheidshuizen en de NCTV (Nationaal Coördinator Terrorismedbestrijding en Veiligheid) de landelijke dekking in de aanpak van jihadisten.

# Onze koers in 2016

Professionele aanpak van complexe problematiek



## ONZE TWEE TOPPRIORITEITEN IN 2016

### Snel inspelen op actuele meldingen van professionals (complexe problematiek)

Alle partners kunnen complexe casuïstiek waarvoor inzet van zorg-, straf- en bestuurlijke keten nodig is, aanmelden bij het Veiligheidshuis. Samen met de partners bepalen we welke stappen nodig zijn. We zorgen voor een effectief en efficiënt overleg. Urgente problemen krijgen code ROOD en hebben altijd voorrang.

Bijvoorbeeld:

- Maatschappelijke onrust, waarbij de veiligheid van meerdere mensen in gevaar is
- Psychiatrisch onvoorspelbaar en gewelddadig gedrag
- Potentieel gevaarlijke eenlingen
- TBS-er die vrijkomt zonder sluitende nazorg
- Onverwachte vrijlating zedendelinquent



### Aanpak Jihadisten en radicalisering

Doel is om de jihadistische beweging door gerichte interventies te verzwakken. Daarnaast willen we personen gericht deradicaliseren en de rol van ronselaars en sleutelfiguren verder verstoren.

Het is een samenwerkingsverband met de Veiligheidshuizen Haaglanden en Hollands-Midden. De aangesloten gemeenten kunnen hiervoor een beroep op ons doen.

### We blijven doorgaan met:



Aanpak criminele groepen



Aanpak overvallers



Aanpak stelselmatische daders

## WAT DOEN WE EN WAT ZIJN WE?

De complexe zaken binnen het Veiligheidshuis kunnen niet door één partner of keten alleen worden opgelost. Mensen die veel problemen veroorzaken, hebben meestal ook veel problemen. Een situatie van een gezin of persoon willen we compleet in beeld krijgen.



**Procesregie en organisatie van de aanpak van complexe casussen**



**(Door-)ontwikkeling van ketensamenwerking**

Nodig voor een goede uitvoering van de casuïstiek.

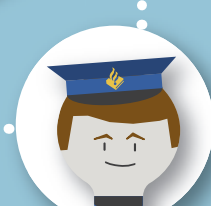
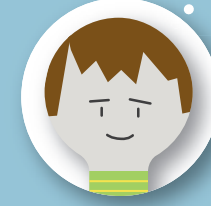
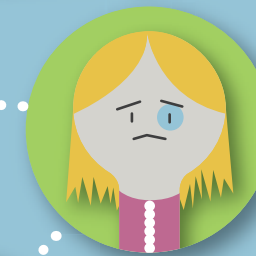
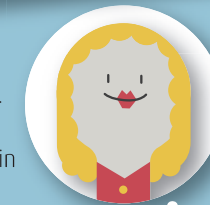


**Expertisecentrum & vraagbaak voor onze partners en professionals**



**Ketenkantoor**

we werken in het Veiligheidshuis fysiek samen met de partners uit bestuur, justitie en zorg.



**Netwerkbeheer en opbouw**

- Opvang Verwarde Personen
- Lokale aanpak, zoals met de lokale kamer, sociale wijkteams en jeugdteams.
- ZSM: Zo Snel, Slim, Selectief, Simpel, Samen en Samenlevingsgericht Mogelijk.

Zo geven wij samen vorm aan één gezin, één plan, één regisseur.

### Casus aanmelden?

Heb je een casus waarbij een gezamenlijke ketenaanpak nodig is? Meld hem aan via [infocentrumvvh@denhaag.nl](mailto:infocentrumvvh@denhaag.nl) of 06 - 23 37 43 11

## ONZE KERNPARTNERS



Gemeente Den Haag



Gemeente Leidschendam-Voorburg



Rijswijk



OPENBAAR MINISTERIE

Reclassering Nederland



Jeugdzorg & Reclassering voor een aanpak die werkt

Bureau Nazorg Ex-gedetineerden



### ONZE ANDERE PARTNERS

Bureau Nazorg (BN) en Veilig Thuis (VT) zitten op vaste basis in het Veiligheidshuis. Dit bevordert de ketensamenwerking en zorgt voor korte lijnen met andere partners.



Daarnaast kijken we per casus welke partner we nodig hebben van de sociale kaart (incidentele partners).





# Deel III

## Financiering 2016

Bij de verdeling van de kosten van het Veiligheidshuis is het uitgangspunt dat niet-gemeentelijke partners in natura de personele bijdrage (4 dagen per week) leveren. Daarnaast wordt het Veiligheidshuis met ingang van 2014 enerzijds gesubsidieerd door het Ministerie van Veiligheid en Justitie met een bijdrage ten behoeve van management, ondersteuning, huisvesting en ICT en anderzijds door de gemeente Den Haag, die als centrumgemeente optreedt, en de regiogemeenten ten behoeve van management, personeel, beleid, trajecten en scholing.

Verder voert het Veiligheidshuis Haaglanden de aanpak van jihadisten ook voor de gemeenten van het Veiligheidshuis Hollands-Midden uit. Voor deze werkzaamheden levert het Veiligheidshuis Hollands-Midden een bijdrage aan de begroting van het Veiligheidshuis Haaglanden. De ketenmanager is verantwoordelijk voor het beheer van de financiën en zorgt voor de agendering van de relevante financiële onderwerpen in het Periodiek overleg van bestuurders.

Bij de verdeling van de kosten van het Veiligheidshuis is het uitgangspunt dat de partners de benodigde capaciteit en bijbehorende inzet leveren vanuit hun reguliere taakopdracht. Partners leveren zelf medewerkers en ondersteuning en vragen daarvoor geen additionele bijdrage. Het Ministerie van Veiligheid en Justitie en de gemeenten uit Haaglanden zijn verantwoordelijke voor de bekostiging van het Veiligheidshuis. De begroting en de jaarrekening worden jaarlijks voorgelegd aan het periodiek overleg van bestuurders.

### Inkomsten

	2016
Bijdrage Min. V&J	€ 585.000,00
Gemeente Den Haag structureel	€ 500.000,00
Gemeente Den Haag incidenteel	€ 50.000,00
Regiogemeenten	€ 165.230,00
Kostenvergoeding werkplekken	€ 10.800,00
Gemeente Den Haag Aanpak Jihadisme	€ 100.000,00
Regiogemeenten Aanpak Jihadisme	€ 50.000,00
VH Hollands-Midden Aanpak Jihadisme	€ 65.000,00
<b>Totaal</b>	<b>€ 1.526.030,00</b>

### Uitgaven

	2016
Personeel regulier	€ 828.830,00
Personeel Aanpak Jihadisme HL	€ 215.000,00
Huisvesting, Automatisering	€ 437.500,00
Overige uitgaven (o.a. training, ontwikkeling, juridisch advies, beveiliging, reiskosten)	€ 44.700,00
<b>Totaal</b>	<b>€ 1.526.030,00</b>



Veiligheidshuis