



HAAGLANDEN

Veiligheidshuis



JAARVERSLAG 2013



Inhoudsopgave

Hoofdstuk 1: Inleiding en context	5
1.1 Wat doet het Veiligheidshuis?	5
1.2 De partners	5
1.3 Belangrijke ontwikkelingen in de organisatie	6
1.4 De belangrijkste resultaten in 2013	6
Hoofdstuk 2: De nieuwe werkwijze & cijfers	9
2.1 Werken vanuit de actualiteit	11
2.2 Maatwerk leveren & focussen op ketenoverstijgende complexiteit	13
2.3 Doeltreffende inzet van capaciteit: minder casussen, intensiever aanpakken	13
2.4 Overzicht cijfers nieuwe werkwijze	14
2.5 Overzicht cijfers oude situatie	15
2.6 Specifieke doelgroepen	16
Hoofdstuk 3: Eén Veiligheidshuis voor heel Haaglanden: regionalisering bereikt	19
3.1 De structuur van het Veiligheidshuis na de regionalisering	20
3.2 Wat hebben we gedaan om de aansluiting te realiseren?	21
Hoofdstuk 4: Aanpak criminele groepen	23
4.1 Behaalde resultaten	23
4.2 Werkwijze	23
Hoofdstuk 5: Samenwerking met ZSM	27
5.1 Waarvoor staat ZSM?	29
5.2 Wat is er gedaan om de aansluiting tot stand te brengen?	29
5.3 Vervolg in 2014	30

Hoofdstuk 1: Inleiding en context

1.1 Wat doet het Veiligheidshuis?

In het Veiligheidshuis Haaglanden werken ketenpartners uit de straf-, zorg- en de bestuurlijke keten samen in één kantoor aan de veiligheid van alle gemeenten in Haaglanden.

Het Veiligheidshuis focust op mensen die naast justitiecontacten nog meer problemen hebben. Deze groep is verantwoordelijk voor een groot deel van de criminaliteit en overlast in de regio. Juist voor hen maakt de aanpak van het Veiligheidshuis het verschil. De zogenoemde 'multiproblematiek' kan niet door één ketenpartner of keten alleen worden opgelost. Denk aan een overlastgevend gezin waarbij moeder verslaafd is, vader agressief, het ene kind Laag Verstandelijk Beperkt is en het andere kind de buurt onveilig maakt. Onder regie van het Veiligheidshuis ontstaat één gezamenlijk beeld van de situatie en werken de partners vanuit één plan en bundelen zorg (bijvoorbeeld behandeling voor verslaving moeder), straf (na inbraak zoon) en bestuurlijke interventies (bijvoorbeeld tijdelijk huisverbod voor vader). De gezamenlijke inspanning leidt ertoe dat het gezin minder overlast veroorzaakt, benodigde hulp wordt ingezet en gezinsleden niet meer of duidelijk minder in aanraking komen met justitie. Deze aanpak voor multiproblematiek werkt alleen als de partners nauw samenwerken onder eenduidige regie en elkaar versterken. Het Veiligheidshuis kan deze regie bieden zonder de casus van de professionals over te nemen. Het uitgangspunt van de werkwijze is dat mensen die problemen veroorzaken vaak ook problemen hebben. Een effectieve aanpak van deze problemen is de sleutel tot duurzame gedragsverandering en het voorkomen van recidive.

Hoe werkt het? Alle professionals kunnen hulp vragen als de problematiek te complex is om met alleen de eigen organisatie of met de lokale partners op te lossen. De meldingen worden gescreend en voorzien van maatwerk. Soms is het voldoende om een professional te adviseren en afspraken te maken tussen enkele partnerorganisaties. Bij de meest complexe gevallen (zoals het voorbeeld hierboven) wordt er een Focusoverleg gepland met de melder en de relevante partijen (regionale als ook lokale) worden uitgenodigd om te komen tot een gezamenlijk plan.

Voorop staat dat professionals die vastlopen het Veiligheidshuis weten te vinden, snel terecht kunnen en zo ondersteund worden dat ze - samen met de partners - weer verder kunnen.

1.2 De partners

In het Veiligheidshuis Haaglanden wordt samengewerkt door een groot aantal partners. Daarbij kan een onderscheid worden gemaakt tussen kernpartners en incidentele partners.

Kernpartners zijn die organisaties die vier dagen in de week fysiek in het Veiligheidshuis werken en structureel deelnemen aan diverse overleggen.

Het Veiligheidshuis Haaglanden heeft de volgende kernpartners:

- Gemeenten Den Haag¹, Delft, Zoetermeer, Westland, Rijswijk, Leidschendam-Voorburg, Wassenaar, Midden-Delfland, Pijnacker-Nootdorp;
- Openbaar Ministerie Den Haag;
- Politie Eenheid Den Haag;
- Reclassering Nederland;
- Palier Forensische en Intensieve Zorg;
- Dienst Justitiële Inrichtingen (Penitentiaire Inrichting Haaglanden);
- Stichting Bureau Jeugdzorg Haaglanden;
- Raad voor de Kinderbescherming Haaglanden;
- Leger des Heils Jeugdzorg en Reclassering;
- Steunpunt Huiselijk Geweld (onderdeel van Stichting Wende);
- Bureau nazorg ex-gedetineerden.

Incidentele partners zijn betrokken bij enkele overleggen of nemen alleen deel als een casus om hun specifieke expertise vraagt. Uitdaging is om de relatie met de partners zo vorm te geven dat de processen in het Veiligheidshuis en daarbuiten (vooral in de zorgketen) optimaal aansluiten.

¹ De gemeente Den Haag is voor de regio Haaglanden aangewezen als centrumgemeente.

1.3 Belangrijke ontwikkelingen in de organisatie

Vanaf 1 januari 2013 is de regie op de Veiligheidshuizen verschoven van het Rijk naar gemeenten. Daarmee hebben de gemeenten de verantwoordelijkheid gekregen voor de coördinatie van de regionale samenwerking in het Veiligheidshuis. In samenhang daarmee wordt de Rijksbijdrage aan Veiligheidshuizen niet langer via het Openbaar Ministerie verstrekt, maar via gemeenten.

Sinds 2013 werkt het Veiligheidshuis voor alle gemeenten in de regio Haaglanden. In 2013 zijn vele nieuwe mensen met verse energie in het team van het Veiligheidshuis aan de slag gegaan. Begin februari is Isabelle Haafs als nieuwe ketenmanager begonnen. Op dezelfde dag trad Peter Smits aan als hoofd informatiecentrum. In april 2013 startten Renate Verbakel en Teun de Frel in de functie van onafhankelijke procesregisseurs voor het Veiligheidshuis. Vanaf 1 mei 2013 versterkte Rita Kranenburg als kwartiermaker voor de regiogemeenten het team.

Het Veiligheidshuis is in mei 2013 verhuisd naar een nieuwe werkplek: het pand Bezuidenhoutseweg 179 in Den Haag waar ook Reclassering Nederland en het Regionaal Informatie- en Expertisecentrum (RIEC) Den Haag gevestigd zijn. De nieuwe locatie biedt goede mogelijkheden om in te spelen op het karakter van het Veiligheidshuis als netwerkorganisatie. Medewerkers van verschillende partners kunnen van dag tot dag zelf kiezen naast wie ze die dag willen zitten. Ze zijn dus niet gegroepeerd per werkgever. De lijnen worden daardoor korter. Er worden zaken gedaan, gelachen, lief en leed gedeeld, gediscussieerd, samen geluncht en hard gewerkt. De resultaten daarvan zijn al goed te zien. Medewerkers zijn sneller geneigd elkaar te helpen, hebben meer begrip voor elkaars positie en (on)mogelijkheden en krijgen meer oog voor gezamenlijke doelen en belangen. Dat is winst, maar het vraagt ook veel van mensen. Er lijkt inmiddels een goede balans te zijn gevonden. De medewerkers zijn enthousiast over de nieuwe locatie en over de nieuwe manier van samenwerken die daarvoor ontstaat. Punt van aandacht is dat de technische voorzieningen, zoals de mogelijkheid om in te loggen op het netwerk van de eigen werkgever, nog kinderziekten vertonen.

1.4 De belangrijkste resultaten in 2013

a) VHH werkt vraaggericht: volgens het landelijke kader veiligheidshuizen (focus)

Sinds april 2013 werkt het Veiligheidshuis Haaglanden (VHH) als één van de eerste Veiligheidshuizen in Nederland volgens het Landelijke Kader voor Veiligheidshuizen. Met deze nieuwe werkwijze kan elke professional de hulp inschakelen van het Veiligheidshuis bij grote zorgen of als een casus te complex is om in één keten aan te pakken. Het is dus niet meer nodig dat een persoon op een daderlijst van het OM staat. Het Veiligheidshuis is hiermee meer vraaggericht geworden en werkt meer in de actualiteit. Het totaal aantal actuele meldingen in 2013 is verdubbeld ten opzichte van 2012!²

b) Vanaf eind 2013 is het Regionaal Veiligheidshuis Haaglanden een feit

Vanaf begin 2013 hebben we geëxperimenteerd met casuïstiek uit alle regiogemeenten. Aan de hand van de praktijk hebben we de samenwerking tussen de lokale kamer in de regiogemeenten en het regionale Veiligheidshuis vorm gegeven en het samenwerkingsproces beschreven. Door de nieuwe focuswerkwijze (waarbij direct betrokken professionals van het regionale- en lokale veld aan tafel zitten) kan het Veiligheidshuis inspelen op de verschillende problemen in de negen gemeenten. Eind 2013 hebben alle burgemeesters en directeurs van de kernpartners de Regionale Samenwerkingsovereenkomst en het Privacyconvenant ondertekend.

c) Veiligheidshuis Haaglanden is een sterke partner in de Haagse groepsaankpak

Onder regie van de afdeling Openbare Orde en Veiligheid van de gemeente Den Haag zijn vijf criminele groepen en twee criminele netwerken aangepakt. Drie van de criminele groepen zijn ook daadwerkelijk verdwenen. Eén van de netwerken is uit elkaar gevallen. In samenwerking met het Veiligheidshuis zijn op individueel niveau plannen van aankpak gemaakt en is de uitvoering van deze persoonsgerichte aankpak van eerder aangepakte groepen gemonitord.

d) Het Veiligheidshuis en ZSM zijn op elkaar aangesloten

Het Veiligheidshuis deelt informatie met ZSM (zie hoofdstuk 5 voor meer informatie ZSM) en het OM neemt de informatie en plannen van aankpak van het Veiligheidshuis mee in de afdoening. Er zijn onderling presentaties gehouden, medewerkers

zijn met elkaar meegelopen, er zijn werkafspraken gemaakt en stroomschema's ontwikkeld om de verbinding tussen ZSM en het Veiligheidshuis helder uit te werken.



² Voor meer cijfers zie hoofdstuk 2

Hoofdstuk 2: De nieuwe werkwijze & cijfers

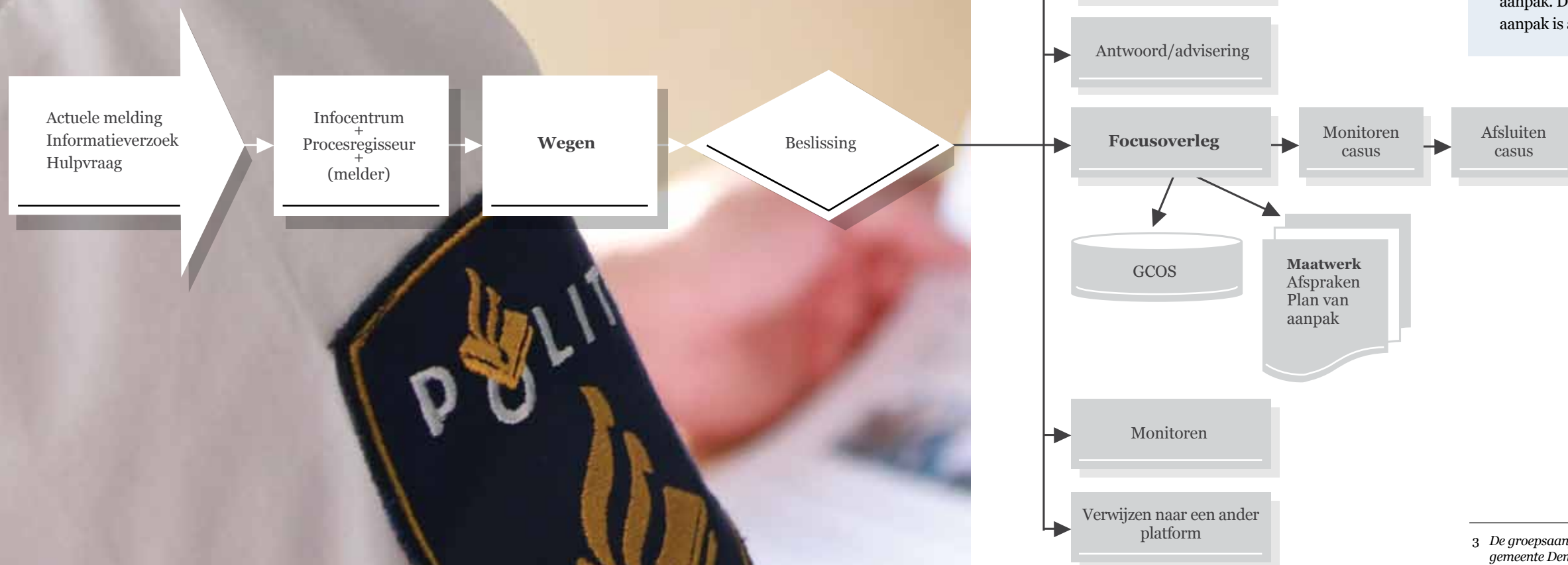
In 2013 hebben we een nieuwe werkwijze ingevoerd die voor de regio Haaglanden invulling geeft aan het Landelijke Kader voor Veiligheidshuizen: de focusaanpak. Vanaf januari hebben we geëxperimenteerd en de implementatie voorbereid. Op 1 april zijn we volledig van start gegaan met de nieuwe werkwijze en hebben we de bestaande casusoverleggen binnen de clusters jeugd en volwassenen gebundeld tot één Focusoverleg

Jeugd en één Focusoverleg Volwassenen³. De nieuwe processen die bij de start op hoofdlijnen op papier stonden, hebben we verder ontwikkeld aan de hand van gesprekken, overleg, experimenten en de concrete bespreking van diverse casussen. Het Veiligheidshuis-team en de kernpartners hebben veel energie in deze ontwikkeling gestoken en mooie resultaten geboekt.

Behaalde resultaten voor 2013:

- Het Veiligheidshuis is meer vraaggericht en werkt meer in de actualiteit (verdubbeling van het aantal actuele meldingen ten opzichte van 2012).
- Voor elke melding wordt op basis van individuele informatie bepaald wat de beste aanpak is.
- Het Veiligheidshuis komt eerder, sneller en meer flexibel in actie.
- Door de weging werkt het Veiligheidshuis doelgericht.
- Tijdens de Focusoverleggen bespreken we casussen intensiever doordat direct betrokken professionals aan tafel zitten (ook van het lokale veld).
- Er is onderzoek gedaan naar de verbinding tussen de aanpak van huiselijk geweld en de focusaanpak. De ontwikkeling van een syteemgerichte aanpak is als aandachtspunt voor 2014 benoemd.

Schematisch kan het werkproces als volgt worden weergegeven:



³ De groepsaanpak vindt plaats onder leiding van OOV van de gemeente Den Haag en valt niet in een Focusoverleg.



De doelstellingen van het Landelijke Kader voor Veiligheidshuizen vormen het uitgangspunt voor de nieuwe werkwijze. Deze zijn vertaald naar de situatie in de regio Haaglanden:

1. werken vanuit de actualiteit;
2. maatwerk leveren;
3. focussen op ketenoverstijgende complexe casuïstiek;
4. doeltreffende inzet van capaciteit = minder casussen intensiever aanpakken

2.1 Werken vanuit de actualiteit

Met de nieuwe werkwijze gaan we minder uit van justitiële lijsten, en meer aan de slag met actuele problemen die op dat moment spelen in de stad. Hoe is dit ingericht?

Casuïstiek komt op verschillende manieren bij het Veiligheidshuis binnen:

- Actuele meldingen, die op een daarvoor bestemd formulier worden ingediend door professionals van partnerorganisaties.
- Via ZSM.
- Lijsten van het OM. Hierop staan bijvoorbeeld veelplegers, geweldplegers of overvallers.
- Daarnaast kunnen partners ook informatieverzoeken en hulpvragen neerleggen bij het informatiecentrum van het Veiligheidshuis.

Er wordt dus niet meer alleen gekeken naar formele criteria en “harde” informatie, zoals het aantal parkeurnummers. Als een ketenpartner van mening is dat voor een bepaalde persoon een integraal plan van aanpak nodig is en hij de partners daarvan kan overtuigen, wordt deze persoon geagendeerd ook al voldoet hij niet aan de formele criteria. Het Veiligheidshuis is dus meer flexibel om op basis van de kennis van professionals in te spelen op wat er aan de hand is.

Alle ketenpartners kunnen via een actuele melding mensen aanmelden bij het Veiligheidshuis. Dat doen zij als zij de situatie om een persoon of gezin zorgelijk vinden en de multiproblematiek alleen (of met alleen de eigen keten) niet kunnen aanpakken. Deze actuele meldingen zijn in de nieuwe werkwijze nog belangrijker dan vroeger. Ook verwachten we nog meer dan vroeger dat professionals actief aan de bel te trekken als ze een casus zorgelijk vinden. Als resultaat hebben we in 2013 240 actuele meldingen binnen gekregen ten opzicht van 121 in 2012.

Hieronder vind u een overzicht van alle actuele meldingen in 2013 per organisatie.

Melder	Meldingen
Bureau Jeugdzorg	7
Bureau Nazorg	8
Dienst Justitiële Inrichtingen	5
Gemeente Den Haag	7
Gemeente Pijnacker-Nootdorp	2
Gemeente Wassenaar	1
Gemeente Leidschendam-Voorburg	2
Gemeente Westland	8
Gemeente Zoetermeer	4
Gemeente Delft	3
JIT	5
Leger des Heils	5
Openbaar Ministerie	23*
Palier	30
Politie	66
Reclassering Nederland	25
Raad voor de Kinder Bescherming	1
Steunpunt Huiselijk Geweld	26
William Schrikker Groep	2
Overige	10**
Totaal	240

* dit is inclusief meldingen vanuit ZSM en negen meldingen die in de lokale kamer Leidschendam-Voorburg voorbesproken zijn.

** overige meldingen zijn van:
Brijder 2, CCP 2, DHOM 1, Exodus 1, informatiecentrum 1, Kwadraad 1, ROC Mondriaan 1 en Schakenbosch 1.



Voorbeeld Focus: Overlastgevende junk

In februari 2013 komt via een actuele melding van de politie een zaak van een 27-jarige overlastgevende junk aan de orde. De heer A. is verslaafd. Er komen veel junks en/of dealers bij hem over de vloer, wat de nodige overlast met zich mee brengt. Buren stellen dit aan de orde bij de politie, de gemeente en de verhuurder. De heer A. blijkt eind 2012 te zijn aangemeld bij Palier voor de aanpak van zijn verslaving. Dat heeft nog niet tot actie geleid, omdat de heer A. beroep heeft ingesteld tegen de rechterlijke uitspraak. Politie, gemeente en corporatie kennen de zaak al. Omdat de heer A. zijn huur op tijd betaalt en er weinig schriftelijke klachten zijn ingediend is er geen sterke zaak. Besloten wordt een bewonersavond te organiseren om beter in beeld te krijgen hoe de burens de situatie beleven en hen te wijzen op het belang van schriftelijk klagen met het oog op de dossieropbouw. In het Focusoverleg wordt afgesproken dat de wijkagent, de corporatie, de gemeente en Palier samen gaan bekijken hoe de overlast kan worden verminderd. Palier gaat de casusregie voeren. De eerste maanden kan weinig worden gedaan. De heer A. komt zijn afspraken met Palier over zijn behandeling slecht na. Er komt een camera te hangen in de hal bij zijn woning. Dat wijst uit dat er nog steeds veel aanloop is. Besloten wordt op zoek te gaan naar onorthodoxe oplossingen. De burgemeester legt een bezoekersverbod op. Een maatregel die nog nooit eerder in die gemeente is toegepast. De plaatsing van de camera en het bezoekersverbod organiseren zoveel druk dat de heer A. gaat bewegen. Intussen blijft Palier zich inspannen om hem te motiveren voor behandeling. De ketenpartners houden elkaar tijdens het proces op de hoogte van wat zij doen, met welk doel en met welk resultaat. Eind augustus 2013 laat de heer A. zich vrijwillig opnemen bij Triple-Ex (een tien maanden durend intensief behandelprogramma). Daarmee houdt de overlast op. Inmiddels werkt hij goed mee aan zijn behandeling. Zijn huis is hij kwijt: na de behandeling heeft hij andere woonruimte nodig.

2.2 Maatwerk leveren & focussen op ketenoverstijgende complexiteit

De inzet van het Veiligheidshuis kan, afhankelijk van de casus, soms meer en soms minder intensief zijn. Om te waarborgen dat het Veiligheidshuis elke casus de passende aanpak biedt en zijn capaciteit zo doeltreffend mogelijk inzet bestaat het ‘weegteam’. In dit weegteam zitten medewerkers van de kernpartners van het Veiligheidshuis. Zodra een casus aangemeld is, bepalen zij, onder leiding van de onafhankelijk procesregisseur, wat nodig is om de casus verder te helpen. Het weegteam kiest uit de volgende opties:

Beleggen bij (een) partner(s): De vraag die gesteld wordt, kan behandeld worden door één of meerdere partners. Deze partners stemmen af wat het plan is, waardoor Focusoverleg met alle ketenpartners en inhoudelijke bespreking niet nodig is.

Antwoord/advisering: De vraag die gesteld is, is te beantwoorden door de melder te informeren over de mogelijkheden en te adviseren in de te nemen stappen.

Monitoren: Op dit moment is er geen reden om de casus met alle ketenpartners op een Focusoverleg te bespreken, maar op een bepaald moment in de toekomst wel, of als de situatie verandert kan het nodig zijn de casus alsnog te bespreken op een Focusoverleg.

Verwijzen naar een ander platform: Een casus past beter op een ander overleg of bij een ander samenwerkingsverband.

Agenderen voor het Focusoverleg Jeugd of Focusoverleg Volwassenen:

Een casus is geschikt voor het Focusoverleg als er sprake is van actualiteit en van multiproblematiek waardoor een ketenoverstijgende aanpak nodig is en/of als er beredeneerde zorgen zijn bij een ketenpartner en interventies vanuit meerdere ketens nodig zijn.

2.3 Doeltreffende inzet van capaciteit: minder casussen, intensiever aanpakken

Het Focusoverleg is de meest intensieve aanpak in het Veiligheidshuis. Daarbij nodigen we de professionals uit die direct betrokken zijn bij de persoon/het gezin in kwestie. Zij kennen de situatie uit eerste hand. Vanuit deze kennis maken de professionals samen het plan van aanpak, bestaand uit een analyse, gezamenlijke doelen voor de aanpak en afspraken over de uitvoering. In de meeste gevallen wordt een casuscoördinator aangewezen die de uitvoering van het plan door verschillende professionals coördineert. Als er voor iemand al een plan van aanpak blijkt te zijn dat door een van de ketenpartners is vastgesteld, dan is dat leidend en is het Focusoverleg gericht op aanvulling en vervolmaking van het bestaande plan. In deze gevallen wordt de uitvoeringsregie steeds gelegd bij de partner die het al lopende plan van aanpak trekt. Het Veiligheidshuis monitort in samenwerking met de casuscoördinator de uitvoering van het plan van aanpak en stelt het bij als nieuwe ontwikkelingen of de voortgang van bepaalde interventies daar om vragen. Als er geen redenen zijn om het plan van aanpak aan te passen of een casus nogmaals op een Focusoverleg te bespreken, zal deze worden afgesloten.

2.4 Overzicht cijfers nieuwe werkwijze

Casuïstiek komt binnen via de actuele meldingen, maar ook de aanvragen voor informatie en de verzoeken om financiering van een vrijwillig traject. Tevens wordt er aangemeld via justitiële lijsten. De lijsten zijn onder te verdelen in de lijsten vanuit het Openbaar Ministerie zoals de stelselmatige daders-lijst en lijsten vanuit de PI met aflopende ISD-trajecten.

Gemeente	Totale aanmeldingen per gemeente	Focus- Overleg	Beleggen bij andere partner/ verwijzen naar ander platform	Antwoord advisering	Monitoren
Gemeente Den Haag	579	174	55	211	139
Actuele meldingen,					
infoverzoeken en trajecten	301	103	44	80	74
Lijsten (OM en PI)	278	71	11	131	65
Gemeente Leidschendam-Voorburg	26	6	3	6	11
Actuele meldingen en,					
infoverzoeken	19	5	1	4	9
Lijsten (OM en PI)	7	1	2	2	2
Gemeente Rijswijk	16	7	3	6	0
Actuele meldingen en					
infoverzoeken	12	5	3	4	0
Lijsten (OM en PI)	4	2	0	2	0
Gemeente Delft	33	13	3	9	8
Actuele meldingen en					
infoverzoeken	16	8	0	2	6
Lijsten (OM en PI)	17	5	3	7	2
Gemeente Pijnacker-Nootdorp	11	6	1	3	1
Actuele meldingen en					
infoverzoeken	8	5	0	2	1
Lijsten (OM en PI)	3	1	1	1	0
Gemeente Wassenaar	5	1	0	3	1
Actuele meldingen en					
infoverzoeken	2	1	0	1	0
Lijsten (OM en PI)	3	0	0	2	1
Gemeente Westland	17	9	0	5	3
Actuele meldingen en					
infoverzoeken	10	6	0	1	3
Lijsten (OM en PI)	7	3	0	4	0
Gemeente Midden Delfland	1	0	0	1	0
Lijsten (OM en PI)	1	0	0	1	
Gemeente Zoetermeer	42	18	3	8	13
Actuele meldingen en					
infoverzoeken	25	11	2	4	8
Lijsten (OM en PI)	17	7	1	4	5
Totaal	730	234	68	252	176

4 Het Veiligheidshuis Haaglanden faciliteert voor de gemeente Den Haag de bespreking van aanvragen voor vrijwillige trajecten met ketenpartners. In 2013 zijn op deze manier 76 aanvragen behandeld.

Voorbeeld: Focus Jeugd

De heer C. (21 jaar) komt al op jonge leeftijd voor het eerst in aanraking met de politie en ontwikkelt zich tot een ‘vaste klant’. Vanaf zijn 12e jaar is praktisch constant een jeugdreclasseringsmaatregel Hulp en Steun (MHS) op hem van toepassing, vanaf 2006 ook een onder toezichtstelling (OTS). De behandeling verloopt moeizaam, meestal omdat C. zelf afhaakt. Op 3 september 2009 wordt C. aangehouden voor een doodslag. Er wordt een uitgebreid strafonderzoek gedaan, wat resulteert in een advies om de maatregel PIJ - een soort jeugd-TBS - op te leggen, omdat gebleken is dat het in een ambulantlyn kader niet lukt hem te behandelen. De rechter neemt het advies over. Binnen de structuur van de inrichting doet hij het redelijk goed. Een poging om hem langer vast te houden met het oog op afronding van zijn begeleiding strandt bij de rechter. C. stemt wel in met vrijwillige begeleiding door het Jeugd Interventie Team (JIT) als hij vrij komt. De gemeente krijgt bericht dat hij vrij komt. Dat biedt de gemeente gelegenheid om na te gaan of zijn vrijlating aanleiding geeft tot maatschappelijke onrust. De politie spreekt zijn zorg uit, hoewel eerdere verlopen goed zijn verlopen en niet tot onrust hebben geleid. Vanuit het PIJ-beraad wordt de casus C. vervolgens aangemeld bij het Veiligheidshuis. In het Focusoverleg wordt helder waarop die zorg gebaseerd is. C. wordt bestempeld als een “lopende tijdbom” die alleen met het JIT contact onderhoudt. Al zes weken na zijn vrijlating komt C. opnieuw in aanraking met de politie, wegens bedreiging en belediging van politieambtenaren. Op ZSM wordt besloten tot een voorgeleiding. Ten behoeve van die voorgeleiding stelt de reclassering een vroeghulprapportage op. Hieruit blijkt dat C. zich vrijwillig laat begeleiden door het JIT en dat dit goed loopt. C. wordt veroordeeld tot 20 dagen detentie met aftrek van voorarrest, waarvan 10 dagen voorwaardelijk met een proeftijd van 2 jaar zonder bijzondere voorwaarden. Ook daarna blijft C. in beeld bij de politie. Het blijft bij verdenkingen en overlast. Wel heeft het laatste door hem gepleegde feit ertoe geleid dat hij voldoet aan de definitie van “stelselmatige dader”, wat het mogelijk maakt om een ISD-maatregel toe te passen. Als hij het contact met het JIT beëindigt is dit aanleiding voor een nieuwe bespreking in het Focusoverleg. Middin, een organisatie die outreachende begeleiding voor licht verstandelijk beperkten aanbiedt, heeft toegezegd hem een laatste hulpaanbod te doen als hij weer aangehouden zou worden of anderszins om die hulp komt vragen. Er wordt besproken hoe dat het beste aangepakt kan worden en welke handvaten kunnen worden meegegeven. Zoals iedereen die op het Veiligheidshuis besproken wordt ontvangt C. bericht van de bespreking. Voor hem aanleiding om contact op te nemen met het Veiligheidshuis en zijn problemen (huisvesting, inkomen, schulden) aan de orde te stellen. Door het Focusoverleg is Middin op de hoogte van de actuele situatie van C., zodat nog diezelfde dag contact kan worden gelegd. Inmiddels wordt C. alweer 3 maanden succesvol vrijwillig begeleid door Middin.

2.5 Overzicht cijfers oude situatie

Begin 2013, voor de invoering van GCOS, is er nog gewerkt volgens de oude situatie met werkoverleg (WO), centraal casusoverleg (CCO) en zonder weegoverleg.

Gemeente	Totale aanmeldingen per gemeente	Focus- Overleg	Beleggen bij andere partner/ verwijzen naar ander platform	Antwoord advisering	Monitoren
Gemeente Den Haag	108	2	37	7	62
Gemeente Leidschendam-Voorburg	1		1		
Gemeente Rijswijk	2		1	1	
Gemeente Delft	3	1		1	1
Gemeente Pijnacker-Nootdorp	1				1
Gemeente Zoetermeer	3		1	2	
Totaal	118	3	40	11	64

2.6 Specifieke doelgroepen

Niet alleen individuele casussen die vragen om een persoonsgerichte of systeemgerichte aanpak, maar ook gebieds- of themagebonden veiligheidsvraagstukken kunnen vanuit een lokaal maatschappelijke urgentie worden opgepakt in het Veiligheidshuis.

Over een aantal categorieën daders zijn specifieke afspraken gemaakt:

‘Overvallers’: De politie (Bureau Regionale Informatie) meldt elke overvaller die in de regio Haaglanden gepleegd heeft aan bij het Veiligheidshuis. Tot en met juni heeft het informatiecentrum samen met het OM bepaalt welke overvallers voldoen aan de criteria voor ‘high impact crime’. Deze overvallers zijn in het weegteam besproken. Sinds juli 2013 worden alle gemelde overvallers direct geagendeerd voor het weegteam. De meeste hoeven niet in het Focusoverleg te worden besproken omdat voor deze doelgroep stevige ketenafspraken zijn gemaakt. Het Veiligheidshuis monitort bij deze geprioriteerde doelgroep het volledige justitiële traject, bewaakt dat er geen gaten vallen en helpt bij vragen van ketenpartners.

Overvallers	Aantal
Focusoverleg	8
Monitoren	77
Beleggen bij andere partner/ verwijzen naar ander platform	7
Antwoord/ advisering	23
Totaal	115

‘Hooligans’: Elk seizoen stelt de politie de zogenaamde Toplijst “Hooligans in Beeld” samen. Deze lijst komt tweemaal per jaar aan de orde in het Focusoverleg op het Veiligheidshuis. Daarnaast worden er afspraken gemaakt met betrekking tot de strafrechtketen, waarbij de nadruk ligt op aanvullende/schorsende voorwaarden gericht op wedstrijden, jaarwisseling en evenementen.

In 2013 zijn er 20 hooligans aangemeld, het merendeel van deze hooligans was afkomstig uit Den Haag, echter ook een deel uit de regiogemeenten. Alle aangemelde hooligans waren meerderjarig. De onderstaande tabel geeft het aantal besproken hooligans per gemeente weer.

Gemeente	Aantal
Gemeente Den Haag	15
Gemeente Pijnacker-Nootdorp	1
Gemeente Rijswijk	2
Gemeente Leidschendam-Voorburg	1
Gemeente Westland	1
Totaal besproken in 2013	20

De **‘Stelselmatige daders’**⁵: De belangrijkste OM-lijst is de lijst waarop de meerderjarige stelselmatige daders staan. Hiervan zijn de personen zonder reclaseringstoezicht door het weegteam besproken. In 2013 waren dat 312 personen. Als een toezichthouder zorgen heeft om een stelselmatige dader, pakt het Veiligheidshuis de zaak direct op.

De Dienst Justitiële Inrichtingen (DJI) meldt personen die in een aflopend traject zitten van de maatregel Inrichting Stelselmatige Dader (ISD). Dat gebeurt ongeveer drie maanden voor uitstroom uit de gevangenis of als er problemen zijn in de extramurale fase.

Het **Steunpunt Huiselijk Geweld (SHG)** is een belangrijke partner van het Veiligheidshuis met een eigen netwerk van ketenpartners en onafhankelijke werkprocessen voor een integrale aanpak van huiselijk geweld.

Zij hebben in het Veiligheidshuis een waardevolle rol vanwege hun expertise en netwerk op het gebied van zorg en ook als melder van complexe casuïstiek. In 2013 hebben we onderzocht of de werkwijze van het Steunpunt Huiselijk Geweld naadloos kan aansluiten bij de nieuwe focuswerkwijze van het Veiligheidshuis. Veiligheidshuis en SHG werken nu nauwer samen dan in voorgaande jaren. Zo zijn er in 2013 26 meldingen vanuit het SHG gedaan ten opzichte van 4 in 2012. Ook stemt het SHG voor haar aanpak regelmatig af met de strafrechtketenpartners in het Veiligheidshuis. Uit het onderzoek blijft echter ook dat extra inzet nodig blijft om de werkprocessen van het SHG en van het Veiligheidshuis goed op elkaar aan te laten sluiten. Vandaar dat we in het jaarplan 2014 de ontwikkeling van een systeemgerichte aanpak (onder andere met het Steunpunt Huiselijk Geweld) tot één van de prioriteiten hebben gemaakt.

Voorbeeld Focus: nazorg voor detentieverlater

De heer B. is 50 jaar. In 2007 is hij tot een detentie van 12 jaar veroordeeld wegens doodslag van zijn vriendin, onder invloed van drugs. De heer B. blijkt een man met een lichte verstandelijke beperking (mogelijk het gevolg van hersenletsel) die niet open staat voor behandeling of begeleiding. Hij is zeer wantrouwend naar anderen en lijkt nauwelijks te beseffen wat hij heeft gedaan. Reclassering Nederland meldt hem aan bij het Veiligheidshuis op het moment dat hij bijna vrijkomt. Hij moet een woning krijgen die ver uit de buurt is van de familie van zijn slachtoffer. De politie geeft aan dat in die buurt via social media al een hetze tegen de heer B. wordt gevoerd. Hij moet dagbesteding krijgen, zijn schulden gaan aflossen, middelen van bestaan hebben en begeleiding/behandeling krijgen, in aanvulling op het al in gang gezette reclasserings-traject. De heer B. wordt diverse malen besproken in het Focusoverleg. Hij wordt aangemeld bij de Materieel Juridische Dienstverlening (MJD) voor zijn schulden en inkomsten, bij Palier voor gesprekken met een psycholoog en een medewerker van een team voor outreachende zorg voor licht verstandelijke beperkten in de thuissituatie (FACT-LVB) en voor een werk-traject in Rotterdam.

Via de gemeente en een woningbouwvereniging krijgt de heer B. een woning aangeboden waarmee hij erg blij is. Het lukt niet een baan voor hem te vinden, maar wel een plek als vrijwilliger bij een Kringloopwinkel. Inmiddels werkt hij daar al enkele maanden. Hij stelt zich onder behandeling van een psychiater. De psychiater is tevreden over zijn gedrag. Inzicht en besef blijven beperkt maar het wantrouwen is verdwenen en hij staat open voor hulp en begeleiding.

5 Een Stelselmatige dader (SD) voldoet aan de wettelijke eisen van artikel 38m Wetboek van Strafrecht (Hij wordt verdacht van een misdrijf waarvoor voorlopige hechtenis is toegestaan en is in de 5 jaar voorafgaand aan het gepleegde feit tenminste 10x voorzien van een Proces-verbaal vanwege misdrijven en tenminste 3x wegens een misdrijf onherroepelijk veroordeeld tot een vrijheidsbenemende of vrijheidsbeperkende straf of maatregel dan wel een taakstraf, die ook ten uitvoer zijn gelegd.). Een SD kan in aanmerking komen voor de maatregel Inrichting Stelselmatige Daders (ISD): een tweejarige detentie met een behandelaanbod. Het OM vordert de maatregel. De reclassering onderbouwt het behandelaanbod. De ISD-inrichting (PI) voert de maatregel uit.



Hoofdstuk 3: **Eén Veiligheidshuis voor heel Haaglanden:** *regionalisering bereikt*

Vanaf 1 januari 2013 is de regie op de Veiligheidshuizen verschoven van het Rijk naar de gemeenten. Daarmee hebben de gemeenten de verantwoordelijkheid gekregen voor de coördinatie van de regionale samenwerking in het Veiligheidshuis. In samenhang daarmee wordt de Rijksbijdrage aan Veiligheidshuizen niet langer via het Openbaar Ministerie verstrekt, maar via gemeenten (Den Haag is daarbij aangewezen als centrum gemeente).

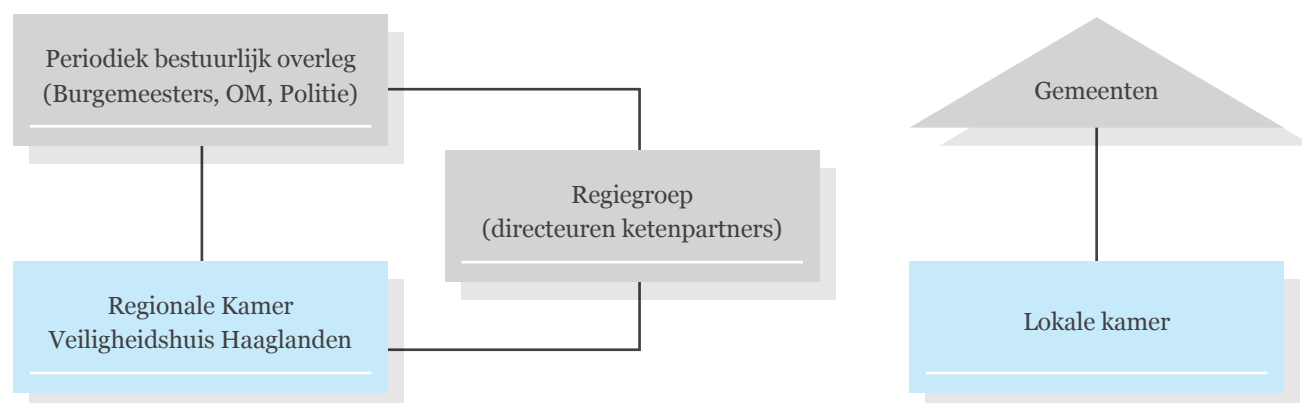
De opdracht voor 2013 was om samen met de negen gemeenten één Veiligheidshuis te vormen.

In december 2012 hebben de burgemeesters van de gemeenten uit de regio Haaglanden samen met het Openbaar Ministerie en de Politie principe afspraken gemaakt over de organisatiestructuur van het toekomstige Regionaal Veiligheidshuis Haaglanden en over de verbinding tussen het lokale veld per gemeente en het regionale Veiligheidshuis. De opdracht voor het Veiligheidshuis in 2013 was om aan deze afspraken invulling te geven. Het jaar 2013 diende als overgangsjaar, waarin de afgesproken structuur verder worden uitgewerkt en geïmplementeerd.

Bereikte resultaten

- Alle negen gemeenten in de regio participeren in het Veiligheidshuis Haaglanden.
- In de meeste deelnemende gemeenten is een lokale kamer Veiligheid actief. Alle regiogemeenten kunnen complexe casuïstiek aanmelden (minderjarigen en volwassenen). Hiervoor is een proces vastgesteld.
- De bestuurlijke structuur van het Veiligheidshuis functioneert volledig. De burgemeesters sturen in overleg met de hoofdofficier en de eenheidsleiding het Veiligheidshuis aan.
- De directeurs van de kernpartners en de bestuurders hebben het werkplan 2014 en de begroting 2014 vastgesteld, waaronder begrepen het vaststellen van de hoogte van de door de diverse gemeenten te betalen bijdrage in de kosten van het Regionaal Veiligheidshuis Haaglanden.
- Er is een nieuwe samenwerkingsovereenkomst en nieuw privacyconvenant opgesteld en door alle burgemeesters en directeurs van ketenpartners ondertekend.

3.1 De structuur van het Veiligheidshuis na de regionalisering



Het Veiligheidshuis is een tweedelijnsinstelling. Als het gaat om de aanpak van criminaliteit en overlast zijn eerst de afzonderlijke gemeenten aan zet. Met het oog daarop heeft bijna elke gemeente in Haaglanden een zogenaamde lokale kamer ingericht, waar lokale partijen onder regie van de gemeente een aanpak ontwikkelen. Gemeenten bepalen zelf de samenstelling en de werkwijze van hun lokale kamer. Bij de invulling van de lokale aanpak kunnen de lokale kamers zich laten adviseren door het Veiligheidshuis. Indien er sprake is van een complexe casus of als het zinvol is justitiepartners te betrekken kunnen de casussen aangemeld worden bij de regionale kamer Veiligheidshuis. Regionale partners zoals het Openbaar Ministerie en de reclassering bedienen namelijk een groot werkgebied en zijn daardoor niet in de gelegenheid elk lokaal overleg bij te wonen. Gemeenten kunnen ook besluiten om bepaalde doelgroepen direct in het Veiligheidshuis te bespreken, zoals de stelselmatige daders. Naast de lokale kamers kunnen ook de regionale partners, als politie en Bureau Jeugdzorg, complexe casuïstiek aanmelden bij het Veiligheidshuis.

In deze gevallen kan het Veiligheidshuis de regie over de casus overnemen. De lokale kamer blijft nauw betrokken bij de totstandkoming en de uitvoering van het opgestelde plan van aanpak. De kennis van de lokale partners wordt gebruikt om tot de meest geschikte oplossing te komen. Het resultaat van de melding is dat extra informatie, kennis, kunde en interventiemogelijkheden beschikbaar komen voor het vinden van de meest geschikte oplossing.

Het Veiligheidshuis is een uitvoeringsorganisatie. Op de werkvloer wordt hoofdzakelijk individuele casuïstiek afgehandeld. De structuur en de

sturing richten zich daarom vooral op een doelmatige en doeltreffende casusbehandeling. De interventies worden uitgevoerd door afzonderlijke of samenwerkende partnerorganisaties, zoals de gemeenten, het Openbaar Ministerie, de Politie, de Reclasseringsorganisaties en Bureau Jeugdzorg. Elke partner in het Veiligheidshuis behoudt zijn eigen verantwoordelijkheden en bevoegdheden.

De Burgemeesters van de negen gemeenten van de regio Haaglanden, de Hoofdofficier van Justitie en een vertegenwoordiger van de eenheidsleiding van de politie overleggen samen periodiek over de koers en voortgang van het Veiligheidshuis. De burgemeester van centrumgemeente Den Haag is voorzitter van dit periodiek bestuurlijk overleg. Samen stellen de bestuurders de begrotingen, werkplannen, jaarverslagen en jaarrekeningen van het Veiligheidshuis vast en bepalen zij het beleid en de prioriteiten.

De bestuurlijke besluitvorming wordt voorbereid door een Regiegroep, onder voorzitterschap van de directeur Bestuurszaken van de gemeente Den Haag. In de Regiegroep zitten vertegenwoordigers van de kernpartners op directieniveau. De regiogemeenten nemen niet allemaal deel aan de Regiegroep, maar worden getrapt vertegenwoordigd door de hoofden OOV van de gemeenten Delft en Zoetermeer. De Regiegroep houdt zich voornamelijk bezig met de gewenste beleidsmatige aansturing van het Veiligheidshuis Haaglanden en de doorontwikkeling.

De ketenmanager van het Veiligheidshuis is in dienst van de centrumgemeente Den Haag en werkt voor alle partners en alle gemeenten in het werkgebied van het Veiligheidshuis. Zij wordt aangestuurd door de directeur Bestuurszaken van de gemeente Den Haag

in zijn hoedanigheid van voorzitter van de Regiegroep. De ketenmanager van het Veiligheidshuis organiseert de samenwerking in het Veiligheidshuis en voert regie op de dagelijkse werkzaamheden en de (door)ontwikkeling van de werkprocessen.

3.2 Wat hebben we gedaan om de aansluiting te realiseren?

Het jaar 2013 heeft in het teken gestaan van het zoeken naar de juiste balans tussen de inzet op het lokale niveau en die in het regionale Veiligheidshuis. De afzonderlijke gemeenten en het Veiligheidshuis moesten samen de vraag beantwoorden welk probleem waar het beste kon worden aangepakt. Per gemeente zijn we samen op zoek gegaan hoe de verbinding met het Veiligheidshuis het beste vorm kan worden gegeven. Dat is en blijft maatwerk. De ene gemeente kan en wil veel zelf doen, de andere heeft meer behoefte aan ondersteuning.

Dat heeft geleid tot een wisselend beeld. De ene gemeente bracht een casus in waarmee zij al jaren worstelde, een ander stelde zichzelf (en ons) de vraag of er wel voldoende heftige problematiek in de gemeente was om inzet van het Veiligheidshuis te rechtvaardigen. Voor sommige regiogemeenten is de regionalisering een eyeopener. Ze zien zich nu voor problemen gesteld die voorheen niet in beeld waren.

Voor de bovenlokale partners is de regionalisering een uitkomst. Ook casussen van ingezetenen van regiogemeenten kunnen nu soepel opgepakt worden vanuit een beproefde werkwijze en structuur. Lokale netwerken zijn een belangrijke schakel in de aanpak. De totstandkoming van de lokale kamers is dan ook een belangrijke stap vooruit.

Sinds 1 mei 2013 werkt Rita Kranenburg op het Veiligheidshuis, met als opdracht om de aansluiting van de regiogemeenten op het Veiligheidshuis te realiseren. In dat kader vertegenwoordigde zij de regiogemeenten in het Veiligheidshuis. Daarnaast is de mogelijkheid gecreëerd voor de medewerkers Openbare Orde en Veiligheid van de gemeenten om fysiek in het Veiligheidshuis te werken (sinds de verhuizing in mei naar de Bezuidenhoutseweg).

Het Veiligheidshuis en de hoofden Veiligheid van de acht regiogemeenten zijn frequent bijeengekomen om de voortgang van de aanhaking met het Veiligheidshuis te bewaken. Dit heeft gezorgd voor een actieve aansluiting van de lokale kamer op het regionale Veiligheidshuis, onder meer door het opstellen van een nieuwe Samenwerkingsovereenkomst en een nieuw Privacyconvenant voor de hele regio.

In 2013 is veel tijd geïnvesteerd door de gemeenten en door de regionale partners om te komen tot een gezamenlijke werkwijze door middel van werkgroepen, werkbezoeken, conferenties en presentaties. Dat heeft ertoe geleid dat het vertrouwen van de gemeenten in de samenwerkingspartners en het Veiligheidshuis is gegroeid. Alle gemeenten hebben in 2013 ingestemd met de financiële bijdrage voor 2014.

Om de samenwerking te intensiveren is eind 2013 besloten dat elke gemeente een aanspreekpunt levert en wordt gekoppeld aan een vaste contactpersoon bij het Veiligheidshuis (accounthouder) bij wie zij voor al hun vragen terecht kunnen. De vaste contactpersoon van het Veiligheidshuis heeft ook een outreachende en adviserende rol op het gebied van ketensamenwerking en de verbinding van de lokale kamer met het Veiligheidshuis. In 2014 werken we de rol van accounthouder verder uit. Daarbij laten we per gemeente ruimte voor maatwerk, afhankelijk van de wensen en behoeften van die gemeente.

Voorbeeld: Door de samenwerking wordt overdracht makkelijker

Een overlastgever die in Den Haag bekend is, komt vrij en besluit bij zijn ouders in een regiogemeente te gaan wonen. Vóór de regionale samenwerking was het moeilijk geweest om het lopende plan van aanpak over te dragen. Door de samenwerking is binnen enkele dagen een overleg gepland en zijn de gemeente, de lokale zorgpartijen en de politie op de hoogte van de situatie. Zij gaan door met het plan van aanpak. De aanpak blijft sluitend en tot nu toe is er geen nieuwe overlast.

Voorbeeld: Advies op het lokale niveau

In een regiogemeente woont een verwarde persoon, de heer F., die regelmatig voor overlast zorgt. Het lukt niet om hem in zorg te krijgen, niemand heeft echt contact. Hij komt regelmatig kort in de gevangenis terecht. De gemeente nodigt de lokale partners en twee experts uit het Veiligheidshuis uit. De experts geven advies over extra mogelijkheden. Hierdoor ontstaat een nieuwe dynamiek in het overleg. Resultaat: een plan van aanpak waarbij de heer F. langdurig gedwongen in zorg komt. De behandeling loopt.

Voorbeeld: Doortimmerd advies aan de rechter dankzij het Focusoverleg

K. is bijna 18 en zit wederom vast voor een aantal vermogensdelicten. Hij pleegt deze feiten om in zijn verslaving te kunnen voorzien. K. heeft een slechte invloed op een jonger broertje. Hun moeder is niet bij machte K. de deur te wijzen. Op verzoek van de raadsonderzoeker die een strafadvies moet formuleren wordt een Focusoverleg bijeen geroepen. In het overleg bespreken de raadsonderzoeker de jeugdreclasserder en de andere ketenpartners samen wat het plan van aanpak kan worden. Op basis van dit overleg adviseert de raadsonderzoeker tot een klinische opname als bijzonder voorwaarde bij zijn proeftijd. Een plek in die instelling wordt direct geregeld, zodat hij aansluitend aan zijn straf daar terecht kan. De rechtbank volgt het advies op dankzij de stevige onderbouwing die in het Veiligheidshuis gezamenlijk is uitgewerkt. Tijdens de afwezigheid thuis van K. start het Algemeen Maatschappelijk Werk (AMW) in het gezin, om moeder te helpen op verschillende leefgebieden, onder meer met de opvoeding van het jongere broertje. Vanuit de behandelsetting wordt K. geleid naar begeleid wonen. Hij zal ook daarna nog enige tijd intensieve begeleiding van de Reclassering behouden.



Hoofdstuk 4: Aanpak criminele groepen

4.1 Behaalde resultaten

Behaalde resultaten in 2013:

Onder regie van de afdeling Openbare Orde en Veiligheid van de gemeente Den Haag zijn vijf criminele groepen en twee criminele netwerken aangepakt. Drie van de criminele groepen zijn ook daadwerkelijk verdwenen. Eén van de netwerken is uit elkaar gevallen. In samenwerking met het Veiligheidshuis zijn voor individuen uit de groepen plannen van aanpak gemaakt (Bouwlust, Mariahoeve, Kortenbos, Koningsstraat (Trifolium) en werkgebied De Heemstraat (B12). Daarnaast is de uitvoering gemonitord van de persoonsgerichte aanpak van leden van de eerder aangepakte groepen Spoorwijk en Waldeck.

Groep	Aantal	Besproken
Kortenbos	21	21
Mariahoeve	16	16
B12	58	44
Spoorwijk	25	25
Trifolium	38	17
Waldeck	11	11
Bouwlust	72	21
Totaal	241	155

Niet alle casussen die in 2013 aangemeld zijn, zijn ook in het Veiligheidshuis besproken. Dat is zo omdat een aantal van deze casussen in de lokale kamer zijn aangepakt. Een aantal groepsaanpakken lopen nog en de casussen staan in 2014 op de agenda.

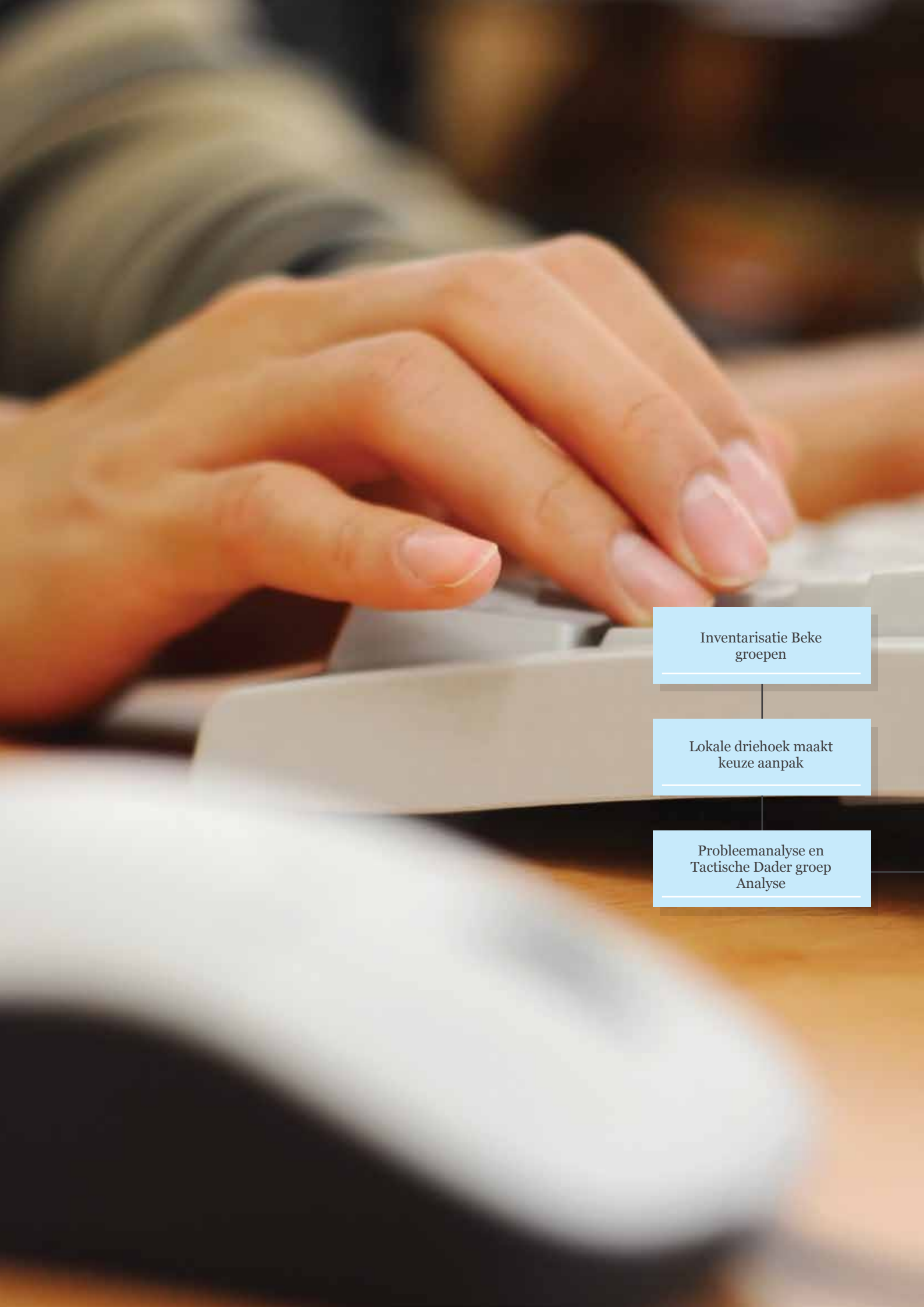
4.2 Werkwijze

Hoe wordt bepaald welke jeugdgroepen in aanmerking komen voor een integrale aanpak en waaruit kan die aanpak bestaan?

De lokale Driehoek bepaalt welke groepen worden aangepakt, in welke volgorde dat moet gebeuren en hoe die aanpak er uit ziet. De Driehoek wordt daarbij geadviseerd door het Lokaal Veiligheidsoverleg. Basis voor dat advies is de informatie uit de zogenaamde “Beke-inventarisatie” van jeugdgroepen, een door het adviesbureau Beke en politie Haaglanden ontwikkelde methodiek om een inschatting te maken van problematische jeugdgroepen en om de problemen rondom deze groepen effectief aan te pakken. Via deze methodiek worden problematische jeugdgroepen ingedeeld in *hinderlijke*, *overlastgevend* en *criminele* jeugdgroepen en wordt voor elke groep een passende aanpak ontwikkeld.

Met gebruikmaking van de Beke-methodiek wordt tenminste eenmaal per jaar een inventarisatie gemaakt van alle problematische jeugdgroepen in het werkgebied van het Veiligheidshuis. De politie heeft daarbij het voortouw. Voor deze inventarisatie wordt gebruik gemaakt van een gestandaardiseerde vragenlijst. De wijkagent vult die vragenlijst in, samen met het jongerenwerk. Vervolgens wordt de uitkomst besproken in het Lokaal Veiligheidsoverleg. Op basis van het beeld dat daardoor van de groepen ontstaat wordt een advies geformuleerd aan de lokale Driehoek.

Het Informatiecentrum van het Veiligheidshuis werkt intensief samen met de gemeente en de partners om de individuele plannen op te stellen en de uitvoering daarvan te bewaken. De gemeente is de linking pin tussen de aanpak van de locatie, de acties richting de groep als geheel en de persoonsgerichte aanpak in het Veiligheidshuis.



De aanpak wordt uitgevoerd onder leiding van de gemeente in een regiegroep waarin onder andere politie en OM vertegenwoordigd zijn.

In de aanpak kunnen drie soorten interventies worden onderscheiden:

- persoonsgericht;
- groepsgericht;
- fysieke en sociale ingrepen in de omgeving waar de groep zich ophoudt.

De gemeente voert de regie over de gehele aanpak. Zij betreft de partners die nodig zijn om de juiste acties te ondernemen, zowel persoonsgericht, groepsgericht als gebiedsgericht. Specifiek voor Den Haag is de rol van de stadsdelen. Het Veiligheidsoverleg

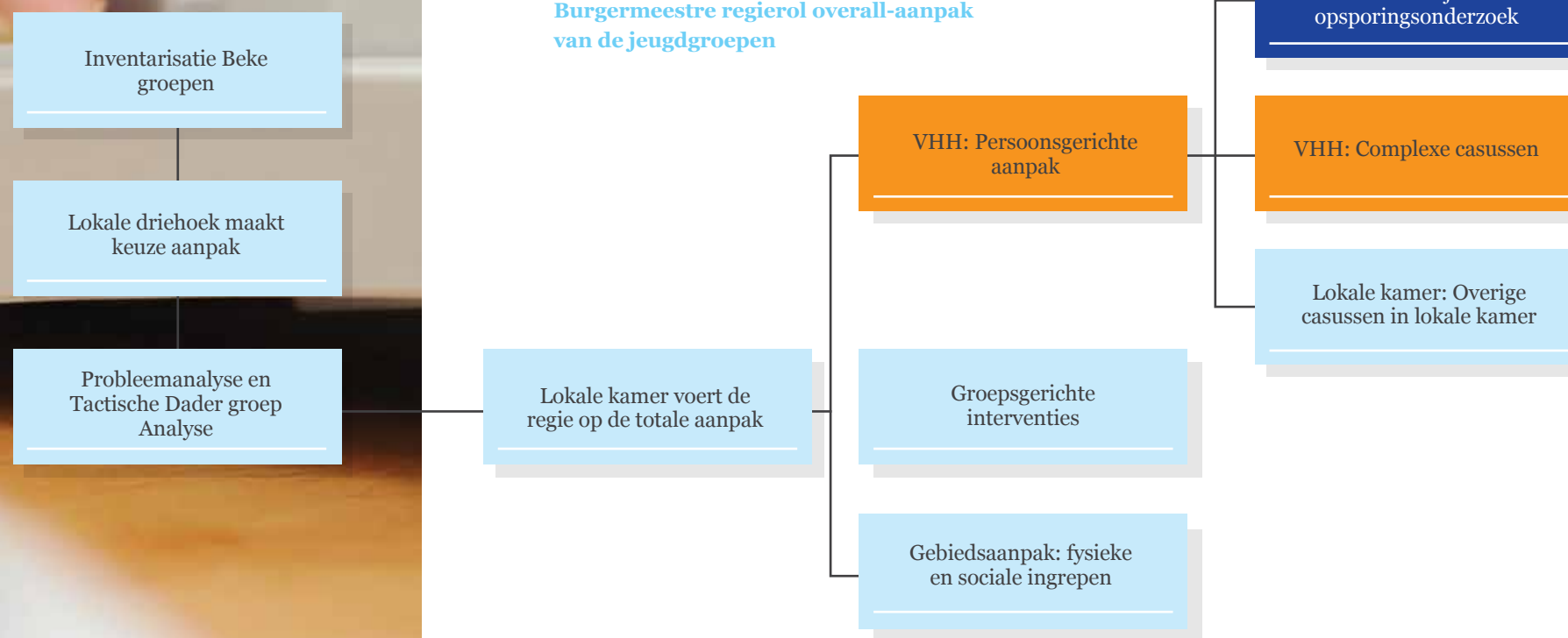
op stadsdeelniveau adviseert de Driehoek over de groepsaanpak.

Het stadsdeel is verantwoordelijk voor de fysieke en sociale ingrepen in de omgeving waar overlastgevende en criminele jeugdgroepen actief zijn. In 2013 heeft het Veiligheidshuis alleen capaciteit gereserveerd voor groepen uit Den Haag.

In 2014 bestaat deze mogelijkheid ook voor de regiogemeenten die te maken hebben met een criminele groep. Het Veiligheidshuis voert, indien een gemeente dat wil, de persoonsgerichte aanpak uit. Gemeenten kunnen ook voor een lokale aanpak kiezen.

De rolverdeling schematisch weergegeven:

Rol Veiligheidshuis in aanpak groepen
OM heeft de regierol voor wat betreft de strafrechtelijke handhaving
Burgermeester regierol overall-aanpak van de jeugdgroepen



Voorbeeld: Informatieoverdracht vanuit de justitieketen aan gemeente Delft

Het Veiligheidshuis houdt van geprioriteerde groepen bij hoe het strafrechtelijke proces verloopt. In dit geval komt een verdachte van een straatroof onverwacht snel vrij. Hij zou in de regiogemeente terug komen zonder dat de lokale partijen hiervan op de hoogte zijn en nazorg kunnen organiseren. Het Veiligheidshuis geeft een signaal aan de gemeente. De gemeente bespreekt de casus met de lokale partners.

Voorbeeld: Groepsaankpak

In het kader van de groepsaankpak is in 2013 een nieuwe werkwijze ontwikkeld waarbij zorgpartners worden betrokken voordat jongeren worden aangehouden. Na een intensieve voorbereiding is deze werkwijze voor het eerst in januari 2014 ingezet. 11 jongens zijn aangehouden, de zorgpartners en gemeente wisten welke jongeren het betroffen hebben voorafgaand aan de actie per jongere een persoons- en systeemgericht plan van aankpak gemaakt. Meteen na de actie gingen wijkagent en hulpverlener (iemand van BJZ of CJG) langs bij gezin om in gesprek te gaan en hulp aan te bieden. De verwachting was dat een gezin op dat moment hier meer voor openstaat; dit klopte.

Twee jongens uit gezin X. zijn onder de aandacht van politie. Zij worden verdacht van woninginbraken. Ook maakt de politie zich zorgen om de moeder en twee jongste kinderen in het gezin. Vader is alcoholist en slaat moeder. Moeder gaat niet in op aangeboden hulpverlening, wil geen aangifte doen uit angst voor vader.

Er is geen grip op oudste twee jongeren. Zij zwerven 's nachts op straat en breken in waar mogelijk.

Als de politie genoeg bewijslast heeft wordt besloten met OM om hen aan te houden. Het is een grote actie en gaat gepaard met het gepaste geweld - grote impact op degenen die worden getroffen en de buurt. Meteen na de actie spreken de wijkagent en hulpverlener van BJZ, begeleid door een tolk, met vader en moeder. Het hulpverleningsaanbod is algemeen om zo het vertrouwen van vader te winnen. Ouders accepteren het aanbod mede aangezien zij geen idee hadden wat hun oudste kinderen uitspookten; de actie heeft een grote impact. Op basis een eerste analyse is een plan gemaakt. Eerste doel is om moeder en jongste kinderen te verhuizen. Tweede doel is vader te laten behandelen voor alcoholprobleem. Derde doel is om twee oudste broers na detentie uit de wijk te krijgen. De wijk is voor hun een criminogene factor.

Inmiddels is een gezinscoach actief in het gezin. Zij coördineert de individuele hulpverlening van ouders en jongste kinderen. Vader wordt intensief begeleid door RN en is in behandeling bij Brijder. Moeder wordt geholpen met het vinden van een nieuw woning voor haar en de jongste kinderen. De wijkagent vervult in deze een vertrouwensfunctie. De twee oudste broers worden geïnformeerd over de hulpverlening in het gezin. Zij mogen na detentie niet bij moeder terecht, en willen niet bij vader wonen. Omdat zij hebben aangegeven na detentie te willen meewerken aan reclassering wordt nu ingezet op begeleid wonen buiten de wijk.

In een andere casus (vergelijkbaar met bovenstaande) heeft de woningcorporatie gevraagd aan de rechter om ontbinding van het huurcontract (moeilijk want er woont een groot gezin). De zoon deze huizes wordt verdacht van (ook) veel woninginbraken en nog meer overlast in de wijk. De aangezegde ontbinding is een drukmiddel aan ouders om de criminele zoon de deur te wijzen. Zodoende moet hij wel meewerken aan een verhuizing naar buiten de wijk. Knelpunt in deze is het aanbod van de reclasseringswoningen (is er ruimte, onder welke voorwaarden etc.). Als het lukt om een woning te vinden dan zal de Officier van Justitie het eisen als bijzondere voorwaarde.

Hoofdstuk 5: Samenwerking met ZSM

Behaalde resultaten in 2013:

- Het Veiligheidshuis deelt informatie met ZSM die door ZSM gebruikt wordt om te bepalen welke aankpak het beste is voor personen die opgepakt zijn.
- ZSM schaaft complexe casuïstiek op naar het Veiligheidshuis door het doen van actuele meldingen.
- ZSM neemt de informatie en plannen van aankpak van het Veiligheidshuis mee bij de bepaling van de (vorm van de) afdoening.
- Er zijn werkafspraken gemaakt en stroomschema's ontwikkeld om de verbinding tussen ZSM en het Veiligheidshuis helder uit te werken. Daarbij is specifieke aandacht gegeven aan veelplegers, minderjarigen, geprioriteerde jeugdgroepen en huiselijk geweld. Bij de uitwerking van de relatie met ZSM is samengewerkt met het Veiligheidshuis Hollands Midden. Om van elkaar te leren, maar ook om tot een gestroomlijnde invulling te komen zodat de bovenregionaal werkende partners niet steeds hoeven om te schakelen naar een andere werkwijze. Dat er inmiddels prima wordt samengewerkt is mede te danken aan het feit dat een aantal medewerkers fysiek werkt vanuit zowel het Veiligheidshuis als vanuit ZSM en dus beide "werelden" goed heeft leren kennen.

Het Veiligheidshuis Haaglanden werkt vanaf begin 2013 samen met ZSM. ZSM is een van de speerpunten van het actieprogramma "Minder regels, meer op straat" van minister Opstelten. Het sluit ook aan op de strategienota "Perspectief op 2015" van het OM, waarin de ambitie is uitgesproken om waar mogelijk te sturen op instroom van zaken om zo de selectiviteit van het strafrecht te vergroten. ZSM is een werkproces in de strafrechtketen dat erop is gericht veel voorkomende criminaliteit daadkrachtig aan te pakken. Instrument daarvoor is het delen van informatie door OM en ketenpartners.



5.1 Waarvoor staat ZSM?

Snel. Het motto: Zaken direct afdoen, tenzij...

Slim. De werkwijzen van alle ketenpartners worden aangepast, zodat een optimale werkwijze ontstaat.

Selectief. Geen standaardinterventies! Om betekenisvol te handelen zet ZSM meerdere afdoeningsmogelijkheden in, ook buiten het strafrecht.

Simpel. Eenvoud is de kracht van ZSM. Daartoe wordt gekapt in bureaucratische processen, bijvoorbeeld door minimaal en eenvoudig te registreren.

Samen. In ZSM staan OM, politie en ketenpartners letterlijk schouder aan schouder.

Samenlevingsgericht. De relatie tussen het feit en de afdoening moet herkenbaar, zichtbaar en merkbaar zijn voor de samenleving, waaronder het slachtoffer.

De ZSM werkwijze komt op het volgende neer: Na aanhouding van een verdachte beslist het OM binnen zes uur of een zaak snel afgedaan kan worden of niet. Waar mogelijk wordt direct een beslissing genomen over een passende reactie. Die snelheid doet recht aan de positie van het slachtoffer en geeft een duidelijk signaal naar de omgeving dat daders snel en effectief worden gecorrigeerd. Bij direct afdoen wordt ervoor gekozen om beoordelen, 'straffen' en (zo mogelijk) tenuitvoerleggen in elkaar te schuiven en niet - zoals gebruikelijk - volgtijdelijk te organiseren. ZSM vraagt om hechte samenwerking. Behalve OM en politie zijn onder meer de advocatuur, de rechtspraak, de reclasseringsorganisaties, Slachtofferhulp Nederland en de Raad voor de Kinderbescherming bij ZSM betrokken.

5.2 Wat is er gedaan om de aansluiting tot stand te brengen?

Voor een sluitende ketenaanpak is het belangrijk dat ZSM en het Veiligheidshuis nauw samenwerken. Aan de ene kant om te voorkomen dat ZSM cliënten van het Veiligheidshuis afdoet zonder rekening te houden met de afspraken die in het Veiligheidshuis zijn gemaakt. Aan de andere kant is ZSM ook een vindplaats voor complexe casuïstiek. Vaak hebben complexe situaties meer nodig dan een snelle afdoening en kan het Veiligheidshuis verder gaan waar ZSM een zaak afrondt.

In 2013 zijn afspraken gemaakt over wederzijdse informatie-uitwisseling. ZSM checkt standaard of een verdachte een plan van aanpak op het Veiligheidshuis heeft. Voor ZSM-medewerkers is een telefoonlijn ingericht waarop het Veiligheidshuis op kantooruren bereikbaar is. In 2013 is drie keer voorlichting gegeven over het Veiligheidshuis aan medewerkers van ZSM om de samenwerking te bevorderen.

Inspelend op de werkdruk op ZSM heeft het Veiligheidshuis een 'ZSM-fastlane' voor meldingen ingericht. In het laatste kwartaal van 2013 wekelijks een medewerker van het Veiligheidshuisteam aanwezig geweest op ZSM. Door gezamenlijk naar casuïstiek te kijken ontstond er een beter bewustzijn voor de mogelijkheden en meerwaarde van de samenwerking.

Sinds medio februari 2013 is het steunpunt Huiselijk Geweld, wat werkzaam is vanuit het Veiligheidshuis, ook aanwezig op ZSM in het kader van een pilot huiselijk geweld. Door de enthousiaste reacties van het Openbaar Ministerie en de gemeente is de pilot uitgebreid naar drie dagen in de week. Er is een routekaart voor huiselijk geweld zaken in ontwikkeling samen met het OM, de reclassering, het steunpunt en de gemeente. Dit zal zorgdragen voor betere daderinformatie waardoor de officier op ZSM beter is toegerust om een optimale interventie te kiezen voor de dader en zijn omgeving.

5.3 Vervolg in 2014

In 2014 gaan we de samenwerking verder verstevigen en gaan we meer focussen op het melden van complexe casuïstiek (waar het strafrecht op dat moment onvoldoende oplossing in kan bieden) van ZSM naar het Veiligheidshuis De komst van de nieuwe procesregis-

seur zal hierin een versterkende rol spelen.

Per 1 april 2014 start Tamara Verdoorn als nieuwe procesregisseur ter opvolging van Renate Verbakel. Zij zal voor drie dagen in de week bij het Veiligheidshuis komen werken en op de vierde dag bij ZSM te vinden zijn. We zijn ervan overtuigd dat deze combi-functie de verbinding tussen ZSM en het VHH kan versterken.

Voorbeeld: Samenwerking met ZSM

Drie leden van een overlastgevende jeugdgroep staan op zitting voor kleine vergrijpen. De vraag was of er niet meer te vertellen was over de context van deze zaken. De OM-er op ZSM neemt contact op met het Veiligheidshuis. Op verzoek van het OM overleggen onder meer de gemeente en de politie ter voorbereiding van een latere rechtszitting. Zij zetten uitgebreid op papier wat de problematiek is en wat er wordt geïnvesteed door de groepsaankpak. Hierdoor heeft de officier op zitting een beeld kunnen schetsen van de achtergrond van de zaak en de impact van deze jongeren op de buurtbewoners en de winkeliers. De rechtbank heeft zo onder meer de eis om (2 van de 3) jongens een gebiedsverbod op te leggen, overgenomen. Deze sancties dragen bij aan de integrale aanpak van de lokale problematiek.



Veiligheidshuis Haaglanden

Adres: *Bezuidenhoutseweg 179
2594 AH Den Haag*

Tel.: *070-7570900*

Web.: *www.veiligheidshuisdenhaag.nl*