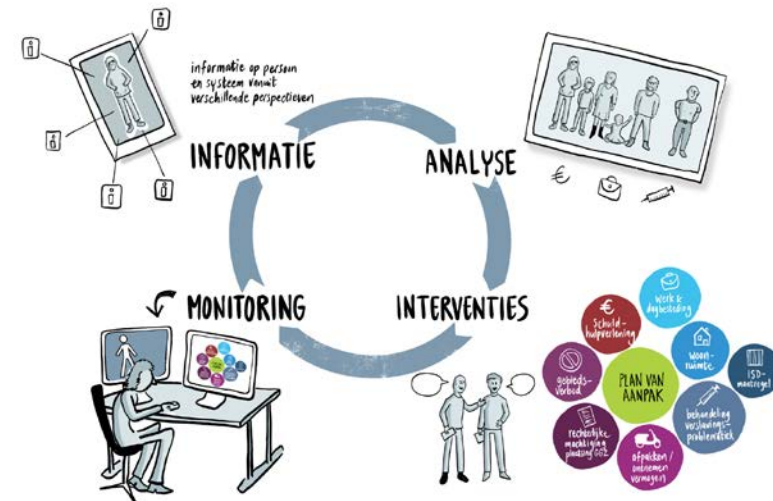


HET ZORG- EN VEILIGHEIDSHUIS ROTTERDAM-RIJNMOND

Voor een succesvolle aanpak van criminaliteit en ernstige overlast door personen en gezinnen met complexe problemen, is vaak meer nodig dan zorg of straf alleen. Uit onderzoek blijkt dat een gecombineerde aanpak het meest effectief is. Het Zorg- en Veiligheidshuis Rotterdam-Rijnmond (ZVHRR) is een regionaal samenwerkingsverband. Het is in het leven geroepen om een integrale, domeinoverstijgende aanpak te organiseren, coördineren en bewaken. Het ZVHRR levert hiermee een belangrijke bijdrage aan het terugdringen van criminaliteit, ernstige overlast en het voorkomen van maatschappelijke en onveilige situaties voor de persoon en zijn of haar omgeving.

Binnen het ZVHRR werken gemeenten, het sociaal domein en organisaties uit de straf-, civiele- en zorgketen onder één dak, zeven dagen per week samen. De ketenpartners (Openbaar Ministerie, politie, GGZ en instellingen voor mensen met een verstandelijke beperking (VG-sector), gemeenten, Jeugdbescherming Rotterdam-Rijnmond, gevangeniswezen, reclasseringsorganisaties, HALT, de Raad voor de Kinderbescherming, Slachtofferhulp Nederland en Veilig Thuis Rotterdam-Rijnmond) maken samen een plan van aanpak, waarin de persoon en zijn of haar levensloop centraal staan. In deze aanpak is ook nadrukkelijk aandacht voor het 'sociale systeem', zoals ouders, broertjes/zusjes en vrienden. We noemen dat een systeemgerichte benadering, waarbij we gebiedsgericht, slachtoffergericht en contextgericht werken.

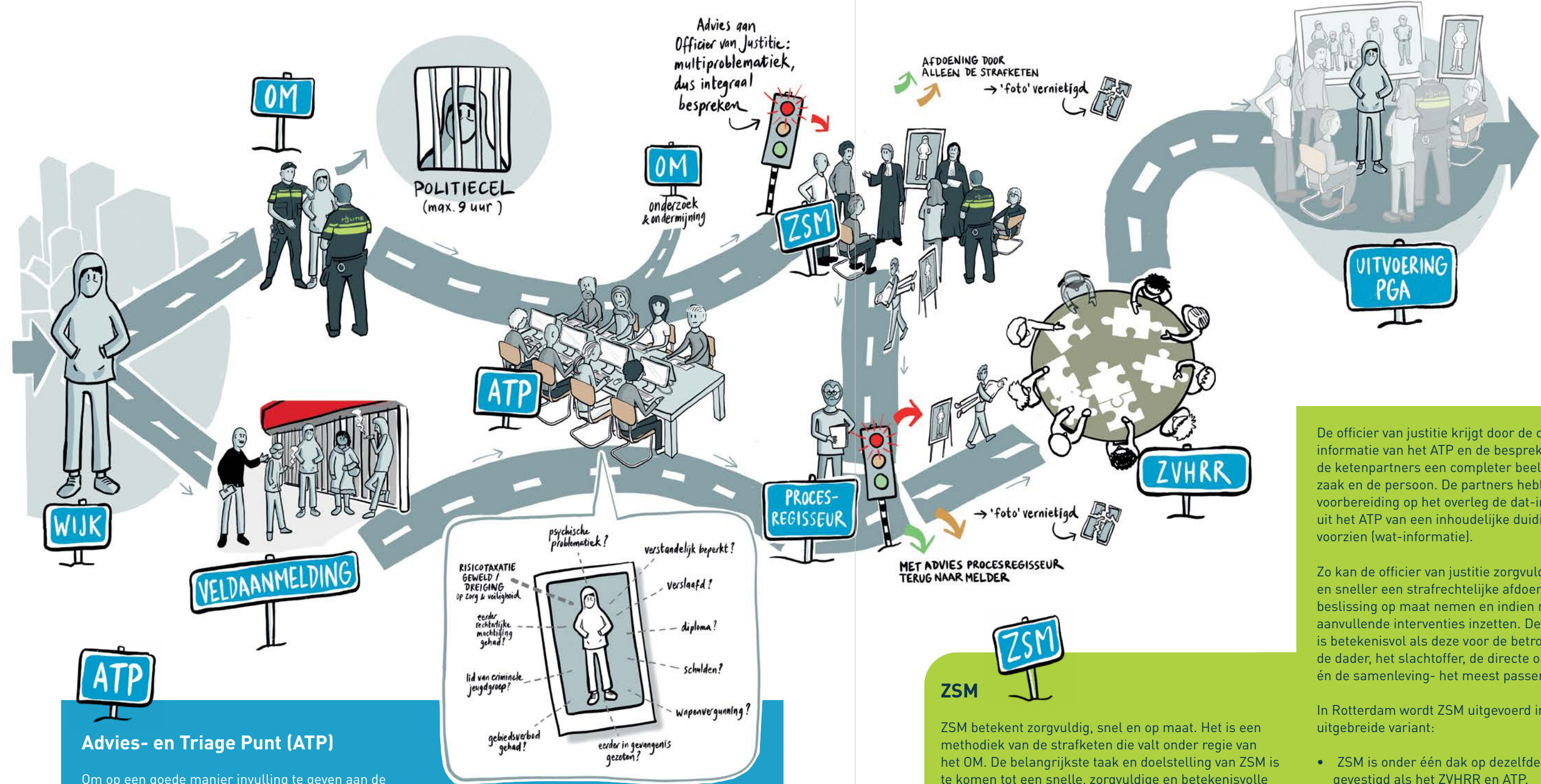


Contextgericht werken

Sommige problemen van mensen zijn zo complex dat er geen oplossing te vinden is in de reguliere aanpak van zorg of veiligheid alleen. Er is dan samenwerking tussen de domeinen en coördinatie van de interventies nodig om tot een doorbraak te komen. De procesregisseurs van het ZVHRR brengen professionals van de partners uit de verschillende domeinen bij elkaar. Zonder de verantwoordelijkheid over te nemen, dragen zij oplossingen aan voor gecoördineerde actie. Ze bewaken de uitvoering van de afspraken en grijpen in als een aanpak vast dreigt te lopen. Dankzij deze domeinoverstijgende netwerksamenwerking tussen het zorg-, straf- en sociale domein worden complexe problemen integraal aangepakt en beter beheersbaar. In het ZVHRR vindt de uitvoering van de Persoonsgerichte Aanpakken (PGA's) plaats. Het formuleren, realiseren en monitoren van de PGA's is de kern van het ZVHRR (zie illustratie). De personen die besproken worden en een PGA krijgen, worden hierover geïnformeerd met een persoonlijke brief. De werkprocessen en privacy-convenanten binnen het ZVHRR zijn getoetst aan de Algemene Verordening Persoonsgegevens (AVG) en worden regelmatig geactualiseerd.



DE WEG NAAR EEN PERSOONSGERICHTE AANPAK

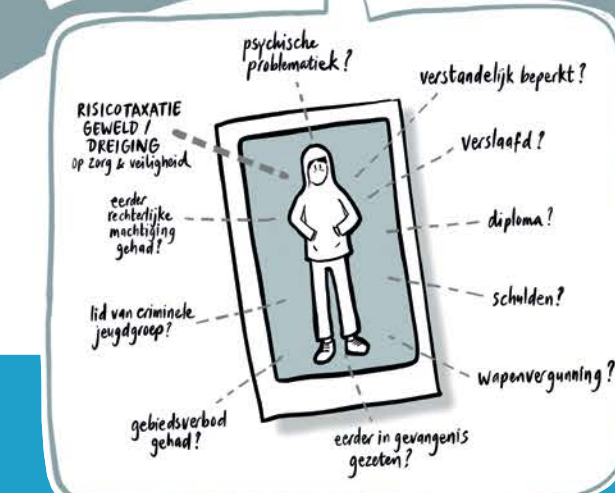


ATP

Advies- en Triage Punt (ATP)

Om op een goede manier invulling te geven aan de domeinoverstijgende samenwerking, moeten we complexe problematiek zo snel mogelijk signaleren. Dit gebeurt op het Advies- en Triage Punt (ATP). Hier wordt de eerste zorgvuldige selectie en triage gedaan nadat een persoon is aangehouden/ontboden als verdachte van een strafbaar feit of is aangemeld via een veldaanmelding. Een veldaanmelding is een goed beargumenteerde aanmelding van een urgente casus door professionals uit het lokale veld, zoals wijkteams, onderwijs, politie, GGZ, woningcorporaties, etc.

Medewerkers van verschillende organisaties binnen het ZVHRR gebruiken hun bronsysteem om de noodzakelijke dat-informatie boven tafel te krijgen. Zo maken zij een fictieve eerste 'foto' van iemand.



Dit doen zij door tegelijkertijd een vragenlijst in te vullen in het speciaal daarvoor ontwikkelde selectie-instrument. Dit zijn zo'n 140 vragen over diverse leefgebieden en risicotaxatie-instrumenten die met ja, nee of onbekend beantwoord worden. Binnen een half uur levert dit een puntenscore op, die gelijk staat aan de kleurcodering rood, oranje, groen. De kleur geeft de zwaarte van de problematiek aan en bepaalt de route die een casus doorloopt en welke ketenpartners betrokken worden. Rode zaken worden multidisciplinair besproken op ZSM (ontboden/aangehouden verdachten) en binnen het ZVHRR (veldaanmeldingen).

ZSM

ZSM betekent zorgvuldig, snel en op maat. Het is een methodiek van de strafketen die valt onder regie van het OM. De belangrijkste taak en doelstelling van ZSM is te komen tot een snelle, zorgvuldige en betekenisvolle afdoening op maat. Op ZSM wordt iedereen (zowel minder- als meerderjarigen) die is aangehouden of ontboden als verdachte van een strafbaar feit binnen zes tot negen uur besproken in een afdoeningsoverleg tussen de officier van justitie en de relevante ketenpartners. Het doel is om zo snel en betekenisvol mogelijk de meest passende strafrechtelijke afdoening en/of aanvullende interventies in te zetten. Dit kan bijvoorbeeld een gebieds- of contactverbod, een schuldhelpverleningstraject, gedwongen zorg of een HALT-maatregel zijn. Daarnaast is het afdoeningsoverleg bedoeld om te beslissen of de problematiek van een persoon domeinoverstijgend en zo complex is dat een aanpak in het ZVHRR nodig is (triage-beslissing).

De officier van justitie krijgt door de context-informatie van het ATP en de bespreking met de ketenpartners een completer beeld van de zaak en de persoon. De partners hebben ter voorbereiding op het overleg de dat-informatie uit het ATP van een inhoudelijke duiding voorzien (wat-informatie).

Zo kan de officier van justitie zorgvuldiger en sneller een strafrechtelijke afdoenings-beslissing op maat nemen en indien nodig, aanvullende interventies inzetten. De afdoening is betekenisvol als deze voor de betrokkenen- de dader, het slachtoffer, de directe omgeving én de samenleving- het meest passend is.

In Rotterdam wordt ZSM uitgevoerd in een uitgebreide variant:

- ZSM is onder één dak op dezelfde locatie gevestigd als het ZVHRR en ATP.
- Alle regiogemeenten uit Rotterdam-Rijnmond en Zuid-Holland Zuid zijn aangesloten. Rotterdam en Capelle a/d IJssel zijn fysiek aanwezig.
- Met de andere gemeenten wordt overlegd via televerbinding.
- Naast de justitiepartners zijn ook Slachtofferhulp Nederland, het gevangeniswezen, Veilig Thuis Rotterdam-Rijnmond en de gecertificeerde jeugdinstanties fysiek aanwezig.
- De advocatuur is op ZSM aanwezig, zodat via een (vertrouwelijke) televerbinding de verdachte en de advocaat de zaak kunnen bespreken.

Verbinding met het lokale veld en andere netwerken

De verbinding met de omgeving en de lokale professionals, zoals het wijkteam en Veilig Thuis Rotterdam-Rijnmond, is erg belangrijk. De casusoverleggen zijn daarom gebiedsgericht ingedeeld. Zo kunnen we een goede verbinding maken met de samenwerkende partners in de wijken en inspelen op de lokale actualiteit. Het ZVHRR werkt ook intensief samen met andere netwerken, zoals het Regionaal Informatie en Expertisecentrum (RIEC). Naast de gebiedsgerichte overleggen is er een beperkt aantal thema-overleggen, omdat voor deze onderwerpen speciale - op regionaal of landelijk niveau beschikbare - expertise en partners nodig zijn.

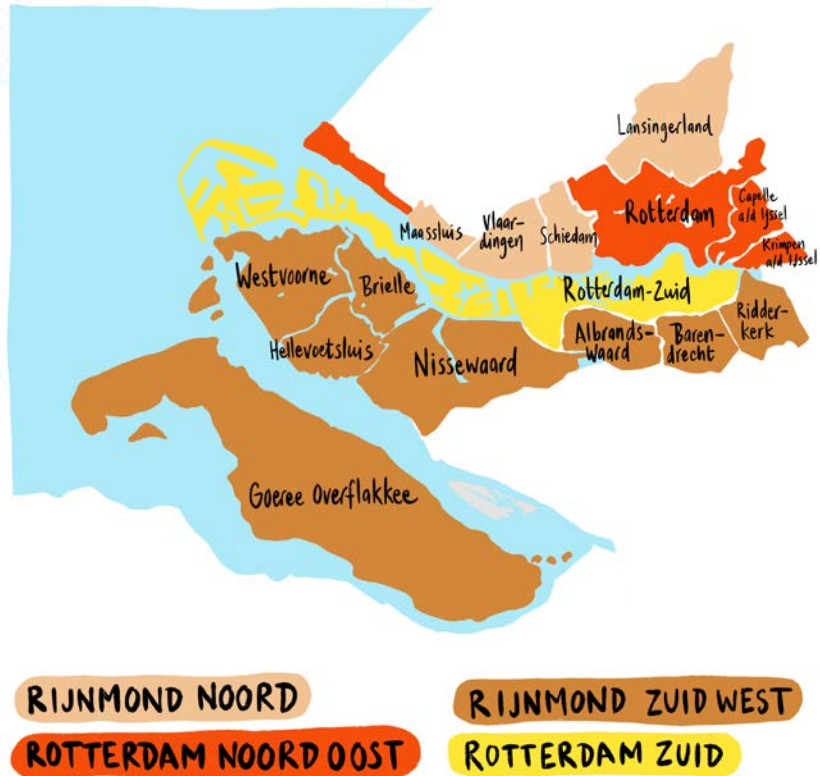
Complexe problematiek

Het ZVHRR richt zich op personen en gezinnen met complexe problematiek zoals:

- EPA-top (personen met verward gedrag en ernstige psychiatrische aandoeningen en een hoog gevaarsrisico)
- HIT'ers (veroordeelde woninginbrekers, straatrovers en overvallers)
- Radicalisering
- Excessief geweld/wapens
- Huiselijk Geweld (inclusief stalking)
- Hoog Risico Personen (bedreiging/ geweld)
- Criminele netwerken, waaronder gezinnen

Het gaat hierbij om zowel jeugdigen als volwassenen.

GEBIEDEN



DECEMBER 2019

Contact

010 267 3355
 veiligheidshuis@rotterdam.nl
 veiligheidshuisrotterdam.nl

Bezoekadres
 Marconistraat 2
 3029 AK Rotterdam

Postadres
 Postbus 25313
 3001 HH Rotterdam



ZORG- EN VEILIGHEIDSHUIS
 Rotterdam-Rijnmond

